

LANGUES ET CIVILISATIONS  
DE L'ASIE ORIENTALE



**Sociétés et Humanités**  
Université Paris Cité

# MASTER

LANGUES, LITTÉRATURES, CIVILISATIONS  
ÉTRANGÈRES ET RÉGIONALES

Syllabus  
2025 - 2026

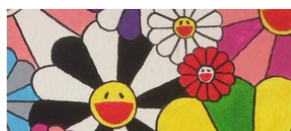


**Parcours Coréen**  
**한국학 / 조선학**

## LANGUES ET CIVILISATIONS DE L'ASIE ORIENTALE

L'Unité de Formation et de Recherche (UFR) des Langues et Civilisations de l'Asie Orientale (LCAO) est l'héritière d'une grande tradition française d'études de l'Extrême-Orient.

### Actualités



#### **The 4th East Asian Translation Studies Conference**

Organisée par Florence ZHANG, maîtresse de conférence à l'UFR LCAO On the Conflicting...

[Lire la suite >](#)

### Infos étudiantes



#### **Inscription administrative 2022-2023**

L'inscription administrative est annuelle et doit être réalisée avant le début des cours. Elle vous permet également...

[Lire la suite >](#)

### En librairie



#### **Le dernier empire de la presse, une sociologie du journalisme au Japon**

César CASTELLVI, maître de conférence à l'UFR LCAO À l'heure où la transition numérique paraît achevée...

[Lire la suite >](#)

**Le site de l'UFR LCAO, mis à jour régulièrement, permet d'accéder à un grand nombre d'informations :**

- ⇒ Consulter le planning des enseignements et des examens ;
- ⇒ Suivre les actualités de l'UFR (recherche ; événements ; concours pour l'enseignement) ;
- ⇒ Se renseigner sur ses études

# SOMMAIRE

<b>PRÉSENTATION DU MASTER</b> .....	<b>4</b>
CONDITIONS D'ACCES AU MASTER .....	5
<b>INFORMATIONS PRATIQUES ET CONTACTS</b> .....	<b>6</b>
SCOLARITÉ DES MASTERS .....	6
SITE WEB DE L'UFR .....	6
INTRANET .....	6
BIBLIOTHEQUE DE L'UFR LCAO .....	6
RESPONSABLES PEDAGOGIQUES .....	7
EQUIPE PEDAGOGIQUE .....	7
<b>INSCRIPTIONS</b> .....	<b>9</b>
<b>ENVIRONNEMENT D'ETUDE</b> .....	<b>9</b>
<b>MODALITÉS DE VALIDATION DU DIPLÔME</b> .....	<b>10</b>
<b>L'INITIATION À LA RECHERCHE</b> .....	<b>11</b>
LE DOSSIER DE RECHERCHE   M1 .....	11
LE MÉMOIRE DE RECHERCHE   M2 .....	11
INTEGRITE SCIENTIFIQUE .....	12
<b>LES STAGES</b> .....	<b>13</b>
<b>LA MOBILITÉ INTERNATIONALE</b> .....	<b>15</b>
<b>PARIS GRADUATE SCHOOL OF EAST ASIAN STUDIES</b> .....	<b>17</b>
<b>STRUCTURE DU MASTER</b> .....	<b>18</b>
ORGANISATION DES ETUDES .....	18
ITINERAIRES ET SÉMINAIRES .....	19
PREMIERE ANNEE DE MASTER SEMESTRE 1 .....	24
PREMIERE ANNEE DE MASTER SEMESTRE 2 .....	32
DEUXIEME ANNEE DE MASTER SEMESTRE 3 .....	41
DEUXIEME ANNEE DE MASTER SEMESTRE 4 .....	51

# PRÉSENTATION DU MASTER

Domaine : Arts, Lettres, Langues  
Mention : Langues, Littératures et Civilisations  
Étrangères et Régionales (LLCER)  
Parcours : Chinois, Coréen, Enseignement du  
Coréen, Japonais, Vietnamien

Le Master offert par les quatre sections de l'UFR LCAO vise l'acquisition de compétences à la fois **linguistiques, disciplinaires et méthodologiques**. Au terme d'un cursus en deux ans, les étudiants diplômés parviennent à un haut niveau de maîtrise d'une langue asiatique et disposent de capacités critiques en sciences humaines et sociales. La structure globale de la formation est identique pour les quatre sections.

## Les compétences linguistiques

Elles occupent une part importante de l'apprentissage. Les enseignements portent à la fois sur la compréhension de textes divers, et sur les techniques de communication orale et écrite.

## Les compétences disciplinaires

En fonction de leur sujet de recherche, les étudiants suivent des séminaires proposés par les enseignants-chercheurs de l'UFR LCAO, de l'INALCO ou des établissements partenaires (EHESS, EPHE). Ces séminaires sont choisis de manière prioritaire au sein d'un itinéraire (Humanités, Linguistique et didactique ou Sciences sociales).

## Les compétences méthodologiques

Elles sont acquises en M1 et en M2 dans le cadre d'enseignements de méthodologie dédiés, portant d'une part sur l'aire géographique, d'autre part sur le domaine disciplinaire étudié.

## Des itinéraires différenciés

En M1 et M2, les étudiants doivent choisir l'un des **trois itinéraires** suivants :

- **Humanités** s'adresse aux étudiants intéressés par la littérature, la philosophie et les arts
- **Linguistique et didactique** accueille ceux qui veulent consacrer leurs études aux faits de langue et/ou enseigner la langue
- **Sciences sociales** traite de domaines comme l'histoire, les territoires, les faits de société.

En M2, ils optent en outre pour l'une des **trois filières** suivantes :

- La **filière Recherche** comprend la rédaction d'un mémoire d'une centaine de pages
- La **filière Professionnalisation** implique d'effectuer un stage en entreprise et de soumettre un rapport
- La **filière Enseignement** (parcours études japonaises uniquement) comprend un stage dans un établissement scolaire, accompagné d'un rapport

Mémoires et stage valident l'acquisition de compétences critiques et d'autonomie.

## Débouchés

Le Master permet aux étudiants de s'orienter dans différentes voies : **la recherche** (poursuite en doctorat et carrières universitaires), **l'enseignement** dans le second degré (Capes, Agrégation), **la fonction publique** (concours « voie d'Orient » organisé par l'Institut National du Service, OFPRA, etc.), **les professions dans des domaines en rapport avec l'Asie Orientale**, entre autres. Un diplôme complémentaire dans une autre spécialité (journalisme, droit, marketing, action humanitaire, etc.) constitue un avantage sur le marché du travail.

## CONDITIONS D'ACCES AU MASTER

### Admission en M1

Tous les étudiants titulaires d'une Licence dans la spécialité choisie (chinois, coréen, japonais ou vietnamien), formés en France ou en Europe, peuvent candidater au Master LLCER mention langues, littératures, civilisations étrangères et régionales. La Licence doit être entièrement validée au moment de l'inscription.

Des admissions sont également possibles pour les étudiants titulaires d'une autre Licence, notamment d'une Licence de type LEA, s'ils peuvent démontrer une connaissance suffisante de la langue et de la civilisation du pays étudié.

Les critères de sélection sont les suivants :

- un niveau de langue intermédiaire avancé (obtention certifiée de préférence par une attestation) : niveau HSK4 pour le chinois, niveau TOPIK 4 pour le coréen, du JLPT 2 pour le japonais, niveau B1/B2 du cadre européen pour le vietnamien. Il est recommandé d'avoir séjourné sur un campus du pays d'étude pendant au moins un semestre durant ses années de licence (les notes obtenues seront fournies).
- une forte curiosité intellectuelle, que le jury d'admission pourra évaluer en lisant le projet de recherche.
- de très bonnes connaissances sur la civilisation du pays d'étude (pour les étudiants venant d'un cursus de Licence dans une des quatre langues de la section) et/ou de très bonnes connaissances dans une discipline de spécialité (pour les étudiants venant d'un autre cursus).
- la capacité à utiliser sans difficulté des sources en langue anglaise.

### Modalités de candidature

Les demandes d'admission en M1 se font via la plateforme MonMaster (<https://www.monmaster.gouv.fr>). Le dossier comprendra notamment un CV, une lettre de motivation, et un projet de recherche argumenté indiquant un objet de recherche, une problématique, une méthodologie, et des références bibliographiques récentes. La procédure d'admission est soumise au calendrier fixé par le Ministère de l'Enseignement supérieur, commun à toutes les formations gérées par la plateforme MonMaster.

### Admission en M2

L'accès en deuxième année est conditionné par la validation totale du M1 (60 ECTS). Pour intégrer la filière recherche, l'étudiant doit avoir validé son M1 avec une moyenne générale égale ou supérieure à 12/20 et une note égale ou supérieure à 14/10 au dossier. Pour intégrer la filière enseignement du parcours études japonaises, l'étudiant doit avoir validé son M1 avec une moyenne égale ou supérieure à 14/20 pour les modules en langue.

### Modalités de candidature pour une entrée directe en M2

Les demandes d'admission en M2 sont déposées directement auprès de l'Université Paris Cité via le portail eCandidat. Plus d'informations sur le site de l'UFR LCAO : <https://u-paris.fr/lcao/candidater-en-master/>.

### Les étudiants étrangers

Les étudiants étrangers doivent justifier d'un niveau équivalent à celui des étudiants français, et présenter un projet de recherche (identification d'un enseignant-chercheur de l'équipe pédagogique susceptible de diriger ses travaux, dossier avec bibliographie et entretien oral le cas échéant). Les étudiants non francophones doivent attester d'un niveau de français C1 (Cadre européen commun de référence). En fonction de leur niveau, ils pourront suivre des cours de perfectionnement en français.

# INFORMATIONS PRATIQUES ET CONTACTS

## SCOLARITÉ DES MASTERS

À l'UFR LCAO

Mail : [masters.lcao@u-paris.fr](mailto:masters.lcao@u-paris.fr)

Bureau : 487 C

Tél : 01 57 27 64 08

Localisation : 5 rue Thomas Mann, Bâtiment des Grands Moulins - 4<sup>e</sup> étage, aile C, UFR LCAO, bureau 487 C

Horaires d'ouvertures au public : Du lundi au vendredi, 10-12h et 14-16h

À l'Inalco

Mail : [bureau-master@inalco.fr](mailto:bureau-master@inalco.fr)

Localisation : 65 rue des Grands Moulins 75013, Paris (à 5 min d'Université Paris Cité)

## SITE WEB DE L'UFR

Le site de l'UFR LCAO, mis à jour régulièrement, permet d'accéder à un grand nombre d'informations concernant aussi bien les cursus (formations, diplômes, structures et contenus, etc.), que l'actualité pédagogique, scientifique et culturelle de l'UFR : <https://u-paris.fr/lcao/>.

### Calendrier universitaire

Le calendrier universitaire de l'UFR peut être consulté en ligne sur le site web depuis l'espace étudiant : <https://u-paris.fr/lcao/etudiants/>.

## INTRANET

Les étudiants bénéficient dès leur inscription administrative d'un compte Université Paris Cité leur permettant d'accéder à de nombreux outils numériques tels que :

**Moodle** : cette plateforme donne accès à des espaces dédiés aux cours, avec des ressources pédagogiques (supports des cours, vidéos, etc.), et permet d'interagir avec le groupe et l'enseignant.

**Mon Dossier Web** : cette application permet un accès numérique et sécurisé au dossier administratif et à l'ensemble du parcours universitaire tout au long du cursus.

**Messagerie étudiante Outlook** : elle permet de communiquer et recevoir toutes les informations administratives et pédagogiques.

Pour activer son compte, l'étudiant doit suivre les instructions sur ce lien : <https://u-paris.fr/activer-votre-compte-etudiant-universite-paris-cite/>.

## BIBLIOTHEQUE DE L'UFR LCAO

Les collections de la Bibliothèque LCAO sont constituées de près de 80 000 ouvrages en langues asiatiques répartis en quatre fonds documentaires ainsi que des collections de périodiques, de la documentation pédagogique (manuels de langue, CD...) et des dictionnaires de langues et de civilisation.

### Contacts

[bibliotheque.lcao@u-paris.fr](mailto:bibliotheque.lcao@u-paris.fr), 01 57 27 64 12

<https://u-paris.fr/lcao/bibliotheque-lcao/>

Catalogue : <https://bib.lcao.u-paris.fr/>

Horaires d'ouverture : tous les jours du lundi au vendredi, 9h-17h

Fermeture annuelle : vacances d'hiver ; de printemps et du 15 juillet au 15 septembre

Modalités des prêts : 4 documents pour 3 semaines

### Autres bibliothèques

Bibliothèque des Grands Moulins (ressources en langues occidentales)

<https://u-paris.fr/bibliotheques/bu-grands-moulins/>

Bibliothèque Universitaire des Langues et Civilisations (BULAC, ressources en langues asiatiques et occidentales)

<https://www.bulac.fr/>

## RESPONSABLES PEDAGOGIQUES

**Directeur de l'UFR LCAO** : M. Daniel STRUVE

**Responsables des Masters** : M. Gilles Guiheux

**Responsables de la Graduate School of East Asian Studies** : M. Ken Daimaru, M. Gilles Guiheux

**Responsable de la section de Coréen** : Mme Eunsil YIM, [eunsil.yim@u-paris.fr](mailto:eunsil.yim@u-paris.fr)

**Responsable du Master Études coréennes** : M. Yannick BRUNETON, [yannick.bruneton@u-paris.fr](mailto:yannick.bruneton@u-paris.fr)

**M1 et M2** : M. Yannick BRUNETON

**M2 Pro** : M. Yannick BRUNETON

**Stages** : M. Yannick BRUNETON

**Responsable du Master Enseignement du coréen** : Mme Jin-Ok KIM, [jin-ok.kim@u-paris.fr](mailto:jin-ok.kim@u-paris.fr)

**M1 et M2** : Mme Jin-Ok KIM

**Stages en enseignement du coréen** : Mme Jin-Ok KIM, [jin-ok.kim@u-paris.fr](mailto:jin-ok.kim@u-paris.fr)

**Engagement étudiant** : Responsable d'année

## EQUIPE PEDAGOGIQUE

### Enseignants-chercheurs d'Université Paris Cité

Les étudiants sont invités à consulter les pages de présentation des enseignants-chercheurs d'Université Paris Cité figurant sur le site Internet de l'UFR LCAO et de leurs laboratoires de recherche. Ils pourront ainsi identifier les membres de l'équipe pédagogique dont les centres d'intérêt sont proches des leurs, et les solliciter pour diriger leurs travaux. Tous les enseignants-chercheurs peuvent diriger des travaux de Master. Les Professeurs des Universités (PR) et les Maîtres de conférences habilités à diriger des recherches (MCF HDR) peuvent aussi diriger des thèses de doctorat.

Nom	Prénom	Qualité	Domaine de spécialité	Unité de recherche
BRUNETON	Yannick	PR	Histoire de la Corée médiévale, 10e-14e siècles	CCJ, UMR 8173
GALMICHE	Florence	MCF	Anthropologie	CCJ, UMR 8173
GUICHARD	Justine	MCF	Science politique et droit	CCJ, UMR 8173
KIM	Jin-Ok	MCF	Linguistique, acquisition des langues étrangères	CCJ, UMR 8173
KIM	Kyung Mi	MCF	Anthropologie de la famille et du genre	CCJ, UMR 8173
RIVE	Marie-Orange	MCF	Histoire sociale de la Corée contemporaine	CCJ, UMR 8173
ROUX	Pierre-Emmanuel	MCF	Histoire de la Corée et de la Chine, 16e-19e siècles	CCJ, UMR 8173

YIM	Eunsil	MCF	Anthropologie de la Corée	CCJ, UMR 8173
YUN-ROGER	Soyoung	MCF-HDR	Linguistique théorique, didactique des langues	CCJ, UMR 8173

<i>Laboratoires</i>	<i>Institutions de tutelle</i>	<i>Site Web</i>
Chine, Corée, Japon (CCJ) UMR 8173	CNRS/EHESS/ UPCité /Inalco	<a href="http://www.umar-cj.ehess.fr">www.umar-cj.ehess.fr</a>

En **2025-2026**, les enseignants-chercheurs suivants seront absents, étant en délégation ou en congé de recherche : M. Pierre-Emmanuel ROUX et Mme Justine GUICHARD.

### **Enseignants-chercheurs dont les séminaires sont ouverts aux étudiants d'Université Paris Cité**

Enseignant	Titre	Spécialité	Etablissement	Laboratoire de recherche
CHA Yejin	MCF	Histoire moderne de la Corée	INALCO	IFRAE
Valérie GELÉZEAU	DE	Géographie urbaine, culturelle et régionale de la Corée	EHESS, CRC	UMR 8173
JEONG Eun Jin	PR	Littérature coréenne moderne et contemporaine	INALCO	CERLOM
KANG Shin-Tae	MCF	Linguistique et didactique des langues	INALCO	PLIDAM
KIM Daeyeol	PR	Histoire culturelle de la Corée pré-moderne	INALCO	IFRAE
KIM Hui-yeon	MCF-HDR	Sociologie (religions et migrations)	INALCO	IFRAE
Chloé PABERZ	MCF	Anthropologie des techniques	INALCO	IFRAE
Isabelle SANCHO	CR	Histoire des idées classiques	CNRS, CRC	UMR 8173
Stéphane THEVENET	MCF	Société et médias coréens	INALCO	CERLOM

CR : Chargé de recherches / CRC : Centre de Recherches sur la Corée / DE : Directeur d'études

### **Maîtres de langue/ ATER/ lecteur / chargés de cours à l'UFR LCAO**

Enseignant	Spécialité	Établissement d'origine
AN Yujin	Coréen langue étrangère	Université Hankuk des études étrangères
Marion DELARCHE	Littérature coréenne	EHESS
Kevin JASMIN	Littérature classique	Academy of Korean Studies, UPCité
Gulsen KILCI	Histoire médiévale	Université Paris Cité
LEE Doohyeong	Sociologie	Université Lumière Lyon 2

# INSCRIPTIONS

L'inscription à l'UFR LCAO se fait en deux temps.

## 1) L'inscription administrative

Les modalités d'inscription sont indiquées sur le site de l'Université et s'effectuent totalement en ligne :

<https://u-paris.fr/lcao/inscription-administrative/>.

## 2) L'inscription pédagogique

Après que les étudiants ont réalisé leur inscription administrative et obtenu un numéro étudiant, ils doivent se renseigner sur le site web de l'UFR LCAO où ils trouveront :

- Les dates et lieux des réunions d'information relatives à chaque section
- Les dates et modalités des inscriptions pédagogiques.

L'inscription dans des séminaires de l'Inalco est effectuée par la scolarité de LCAO.

## Validation d'acquis

Les étudiants titulaires d'un diplôme extérieur à la filière LLCER Chinois, Japonais, Coréen ou Vietnamien, peuvent être dispensés de certains enseignements, à condition d'en faire la demande au moment de l'inscription pédagogique.

## Dispense d'assiduité

Les étudiants souhaitant être dispensés de contrôle continu et passer uniquement un examen terminal en raison de leur situation spécifique (sportif de haut niveau, artiste, chargé de famille, étudiant inscrit au Pôle handicap ou titulaire d'un contrat de travail d'au moins 200 heures par semestre, responsable associatif ect.), doivent en faire la demande dans le mois qui suit le début des enseignements auprès de leur scolarité en fournissant un justificatif.

## Redoublement du M1 ou M2

Les redoublements en première et deuxième année sont soumis à l'appréciation du jury d'année.

L'inscription administrative et l'inscription pédagogique sont aussi obligatoires en cas de redoublement, ou même si seule manque la note du dossier pour valider le M1 ou du mémoire pour valider le M2.

# ENVIRONNEMENT D'ETUDE

## Égalité, diversité, inclusion

L'université Paris Cité s'engage à promouvoir les égalités et à lutter contre tous les stéréotypes, discriminations et violences (<https://u-paris.fr/mission-egalites/>).

En cas de discriminations et de harcèlement : voir le guide « Lutter contre le harcèlement sexuel » (procédures à suivre, contacts : [https://u-paris.fr/wp-content/uploads/2023/11/2023-11-21\\_HARCELEMENT\\_GUIDE-A5\\_FR-1.pdf](https://u-paris.fr/wp-content/uploads/2023/11/2023-11-21_HARCELEMENT_GUIDE-A5_FR-1.pdf)).

Référent enseignant pour l'UFR LCAO : Mme Anne-Lise Mithout, [anne-lise.mithout@u-paris.fr](mailto:anne-lise.mithout@u-paris.fr)

## Pôle Handicap Etudiant

Les relais handicap accompagnent les étudiants en situation de handicap et mettent en place les aménagements pédagogiques, techniques et humains nécessaires au bon déroulement du cursus. Les relais apportent un suivi personnalisé tout au long du cursus.

<https://u-paris.fr/etudes-et-handicap/vos-interlocuteurs-du-pole-handicap-etudiant/>

Contact : [relais-grandsmoulins@u-paris.fr](mailto:relais-grandsmoulins@u-paris.fr)

tél : 01 57 27 65 20

Référent enseignant pour l'UFR LCAO : Ken Daimaru, [ken.daimaru@u-paris.fr](mailto:ken.daimaru@u-paris.fr)

## Vie associative

La liste des associations d'étudiants de l'UFR LCAO est disponible ici : <https://u-paris.fr/lcao/associations-etudiantes>.

Pour l'Université Paris Cité : <https://u-paris.fr/associations-etudiantes>.

## Orientation et insertion professionnelle

Les étudiants peuvent suivre des modules et des enseignements d'ouverture qui leur permettent de réfléchir à leur avenir et d'acquérir des compétences professionnalisantes. Ils peuvent également, de manière facultative ou obligatoire en fonction des parcours, effectuer un ou des stages. Les enseignants-chercheurs de l'UFR et les services de l'Université (Pôle de l'Orientation et de l'Insertion professionnelle ou POP) sont disponibles pour échanger avec eux sur leurs projets et les conseiller.

Voir : <https://u-paris.fr/orientation-et-insertion/>.

# MODALITÉS DE VALIDATION DU DIPLÔME

Voir les arrêtés des Modalités Générales de Contrôle des Connaissances des Masters et les Modalités de Contrôle des Connaissances spécifiques affichés et mis en ligne à l'UFR.

## Validation du diplôme

Le cycle du Master est organisé en quatre semestres : S1, S2, S3 et S4, répartis sur deux années : M1 et M2 et correspondant à 120 crédits (ECTS). Chaque semestre vaut 30 crédits (ECTS) et comporte 12 semaines de cours. Le Master est obtenu lorsque ces quatre semestres sont tous validés et selon le barème suivant :

- Mention assez bien : en 12 et 13.99/20
- Mention bien : entre 14 et 15.99/20
- Mention très bien : supérieur ou égal à 16/20

## Validation des semestres et des unités d'enseignements

Un **semestre** est composé de blocs de compétences. Un **BLOC** est composé d'UE (Unité d'Enseignement). Une **UE** (Unité d'Enseignement) est composée d'**ECUE** (Eléments Constitutifs d'une Unité d'Enseignement). Un BLOC, une UE ou une ECUE sont acquis lorsque la note obtenue est égale ou supérieure à 10. Un système de compensation permet de valider des UE ayant obtenu une note inférieure à 10/20, selon certaines règles :

### Une compensation est possible :

- entre les UE au sein d'un même BLOC
- entre les ECUE au sein d'une même UE

### Une compensation n'est pas possible :

- entre les BLOCs d'un même semestre
- entre les deux semestres d'une même année

Pour que la moyenne des UE/BLOC et des semestres puisse être calculée et que l'étudiant puisse bénéficier de la compensation, il est impératif qu'il ait passé toutes les épreuves (sinon, il est noté ABI : absence injustifiée).

## Note seuil

Une note seuil de **10/20** s'applique pour certaines unités d'enseignements tels que : le dossier de recherche (M1), le mémoire (M2) et le rapport de stage (M2).

Le diplôme est obtenu par l'acquisition de chaque unité d'enseignement ainsi que la validation des quatre semestres.

## Modalités de contrôle des connaissances

Dans chaque UE ou ECUE, les aptitudes et les acquisitions des connaissances sont appréciées selon trois types modalités suivantes :

- **Contrôle continu intégral (CCI)** Plusieurs évaluations réparties sur l'ensemble du semestre sans examen terminal.
- **Contrôle continu et examen terminal** Combinaison de contrôle continu (épreuve organisée pendant le semestre) et d'un examen terminal (épreuve organisée la fin du semestre pendant la période d'examen).
- **Examen terminal** Epreuve unique dite d'examen terminal commune) tous les étudiants et organisée en fin de semestre durant la période d'examen.

Il est prévu par an **deux sessions de contrôle des connaissances** : la **session 1** est organisée en janvier et en mai, à l'issue de chaque semestre. La **session 2** (dite **de** « seconde chance »), organisée en juin, porte sur l'ensemble des enseignements de l'année.

## Assiduité

L'assiduité est requise pour tous les enseignements. Les étudiants souhaitant être dispensés de contrôle continu et passer uniquement un examen final en raison de leur situation spécifique (sportif de haut niveau, artiste, chargé de famille, étudiant inscrit au Pôle handicap ou titulaire d'un contrat de travail d'au moins 200 heures par semestre, responsable associatif), doivent en faire la demande dans le mois qui suit le début des enseignements, sauf événement survenant en cours de scolarité. Certains enseignements sont soumis à une présence obligatoire (les séminaires de recherche notamment), la dispense d'assiduité ne pourra être demandée pour ces enseignements.

## Absences

Les absences aux évaluations doivent être justifiées dans un délai de 8 jours ouvrés qui suivent la tenue de l'épreuve. L'étudiant sera alors noté « Absence justifiée ». Passé ce délai l'absence sera considérée comme « injustifiée » (cf. arrêté général des Masters).

# L'INITIATION À LA RECHERCHE

Une des principales composantes du Master est la rédaction d'un travail de recherche : un dossier obligatoire pour tous en M1, et un mémoire obligatoire pour les étudiants de la filière Recherche en M2.

## LE DOSSIER DE RECHERCHE | M1

### Responsable

L'étudiant contacte un directeur de recherche en fonction du domaine dans lequel il souhaite réaliser son dossier. Les codirections ne sont pas possibles au niveau du M1.

### Descriptif

**Le dossier de M1** comporte **30 pages minimum** (1 500 signes par page, soit un total de 45 000 signes), **sans compter les traductions et annexes éventuelles**. La forme du mémoire est arrêtée par le directeur de recherche après examen du projet.

Le jury accorde une attention particulière aux points suivants : originalité et solidité du sujet ; pertinence de la problématique et du plan ; utilisation de documents de première main dans la langue de spécialité ; constitution d'un état des lieux et d'une bibliographie critique ; qualité de l'analyse ; soin apporté à la traduction ; qualité de la rédaction en français ; respect des normes académiques (références, notes, citations, typographie).

### Évaluation

Le dossier est évalué par deux enseignants, dont le directeur qui aura encadré le travail. L'évaluation finale peut faire l'objet d'une soutenance.

## LE MÉMOIRE DE RECHERCHE | M2

Les étudiants qui choisissent la filière Recherche produisent un mémoire qui souvent s'inscrit dans le prolongement du dossier de M1, mais peut aussi porter sur un sujet différent. Il est plus long et plus ambitieux que le dossier de M1, et demande du goût pour la recherche et l'écriture.

### Responsable

L'étudiant contacte un directeur de recherche en fonction du domaine dans lequel il souhaite réaliser son dossier. Les codirections sont envisageables au cas par cas, avec des

enseignants-chercheurs des établissements partenaires, et après discussion avec le directeur rattaché à LCAO. Celui-ci restera le référent pour les questions administratives au sein de l'UFR.

### Descriptif

**Le mémoire de M2 comportera entre 100 et 150 pages** (1 500 signes chacune). Il devra s'appuyer sur des sources premières dans la langue étudiée, et utiliser une documentation de seconde main en trois langues (français, anglais et langue de spécialité). Selon le domaine disciplinaire, les sources premières peuvent être des archives, des textes d'auteurs, la culture matérielle, des œuvres d'art, des objets culturels, des articles de presse, des ressources en ligne, des observations de terrain, des résultats d'enquêtes, etc. Elles seront nécessairement limitées en volume, compte tenu du temps dont dispose l'étudiant pour mener à bien son mémoire. La délimitation et la collecte des sources premières constituent une étape importante du travail demandé.

Le mémoire devra comprendre une bibliographie étoffée sur le sujet, reposant sur une sélection critique et présentée selon les normes reconnues dans le milieu académique. Le jury accordera une attention particulière aux points suivants : pertinence de la problématique et des outils conceptuels utilisés, qualité de l'argumentation, recours à des ouvrages de référence, présence d'une conclusion ouvrant sur un projet de recherche.

### Évaluation

Le mémoire fera l'objet d'une soutenance orale. Le dépôt du mémoire ainsi que sa soutenance ont lieu selon un calendrier communiqué aux étudiants en début d'année (deux sessions respectivement en mai et en juin). Aucune soutenance ne peut avoir lieu si le directeur n'a pas pu prendre connaissance au préalable du travail de l'étudiant. Le dépôt du mémoire de Master peut, à titre dérogatoire et en accord avec le directeur de recherche, être reculé au début du mois de septembre, si l'étudiant séjourne dans une université étrangère dans le cadre d'un programme d'échange ou s'il est salarié. Les étudiants qui souhaitent candidater à un contrat doctoral doivent impérativement avoir soutenu au plus tard dans la première semaine de juin. Pour les délais se référer au site de l'Ecole doctorale 131 : <https://ed131.u-paris.fr/>.

## INTEGRITE SCIENTIFIQUE

L'intégrité scientifique est définie comme l'ensemble des règles et des valeurs qui doivent régir les activités de recherche pour en garantir le caractère honnête et rigoureux (code de la recherche, article L. 211-2).

### Le plagiat

Tout travail écrit ou oral doit mentionner les sources utilisées par l'étudiant. En cas de demande de l'enseignant, l'étudiant devra lui remettre le fichier informatique de tout travail soumis à évaluation. Les travaux universitaires (devoir, exposé, mémoire) doivent revêtir un caractère personnel, ce qui exclut tout plagiat, y compris à partir de documents issus de sites Internet. Néanmoins, sont permises les courtes citations si le nom de leur auteur et la source dont elles sont tirées sont clairement indiqués. Le plagiat, défini comme le fait de copier ou s'approprier des textes, des idées, des études, des graphiques et tableaux ainsi que des idées produites par un tiers en les faisant passer pour les siennes, est sanctionné. Le plagiat fait l'objet d'une **procédure disciplinaire** qui va de l'avertissement à l'exclusion définitive de tout établissement public d'enseignement supérieur (Décret n°92-657 du 13 juillet 1992 relatif à la procédure disciplinaire).

### Utilisation des outils de l'intelligence artificielle

Tout travail réalisé par l'intelligence artificielle et soumis à évaluation écrite ou orale est irrecevable et est passible de sanctions disciplinaires. Les enseignants peuvent inviter les étudiants à avoir recours à l'intelligence artificielle dans une perspective critique, l'IA devant rester un outil parmi d'autres (dictionnaires etc.).

Les étudiants ne sont pas autorisés à **enregistrer les cours** des enseignants sans avoir obtenu l'accord de ces derniers.

### Participation au milieu de la recherche des Études coréennes

La participation aux manifestations académiques (conférences, journées d'études, colloques, groupes de recherche) organisées par l'Université Paris Cité, l'UFR LCAO, la Section d'Études coréennes, les établissements partenaires (Inalco, EHESS, EPHE), et l'Équipe Corée de l'UMR 8173 ([www.crc.ehess.fr](http://www.crc.ehess.fr)), fait partie intégrante de la formation masteurale. Les étudiants de Master sont invités à prendre connaissance

des programmes de ces manifestations par affichage dans l'UFR LCAO, sur les sites Web des établissements, ainsi que sur les sites Web de veille scientifique ou de valorisation de la recherche en études coréennes (site Web du Centre de Recherche sur la Corée, [CRC](http://www.crc.ehess.fr)). Ils sont également invités à se renseigner sur le milieu associatif académique (Association française pour l'Étude de la Corée, [AFPEC](http://www.afpec.fr) etc.) afin d'avoir accès aux listes de diffusion d'informations relatives à la vie académique concernant les études sur la Corée.

On suivra notamment pour la formation à la recherche :

*Séminaire pluridisciplinaire d'études coréennes du Centre de Recherches sur la Corée (CRC)* : Alain Delissen, directeur d'études à l'EHESS ; Valérie Gelézeau, directrice d'études, EHESS ; Isabelle Sancho, chargée de recherche au CNRS. Les étudiants sont invités à se rendre sur le site Web de l'EHESS pour prendre connaissance du détail des séminaires dispensés sur la Corée : <https://www.ehess.fr/fr/master-paris>

## LES STAGES

Quelle que soit leur filière, tous les étudiants de Master peuvent réaliser un stage, sous certaines conditions.

Pour les étudiants de la filière professionnalisante ou enseignement, le stage obligatoire a lieu à partir du second semestre, en tout état de cause après la fin des enseignements de M2S3.

### Durée

En M2, les étudiants de la filière professionnalisante et ceux de la filière Enseignement doivent effectuer un stage d'une durée minimale de **3 mois** (pour un crédit de 30 ECTS).

### Contenu

Durant leur stage, les étudiants doivent faire usage de leurs compétences linguistiques en langues orientales. Ils assistent leur tuteur au sein de l'institution qui les accueille dans des tâches d'organisation, de conception, de coordination, de gestion de projets comme dans des activités de communication ou de relations publiques. Leur stage peut avoir lieu en France, en Asie ou ailleurs.

Le stage a lieu dans une entreprise, une administration, un centre de recherche, une organisation non-gouvernementale, etc. Le tuteur, personne référente de l'institution d'accueil, encadre le travail quotidien du stagiaire.

Le stage doit se dérouler en dehors des heures d'enseignement, correspondre au contenu pédagogique du diplôme, ne pas excéder 6 mois dans le même organisme, ni dépasser 924 heures.

A l'issue du stage, un rapport est rédigé par le stagiaire, faisant l'objet d'une soutenance, **soit en juin, soit en septembre.**

### Trouver un stage

Il revient aux étudiants de trouver l'institution dans laquelle ils effectueront leur stage. Le service des stages du Pôle de l'Orientation et de la Professionnalisation (POP) organise des ateliers pour trouver le bon stage : <https://u-paris.fr/les-rendez-vous-de-lorientation-et-de-la-professionnalisation/>

Des offres de stage sont disponibles sur :

- le site Web de l'UFR LCAO rubrique « [offres de stage/emploi](#) »
- la plateforme [Job Teaser](#)
- le site du ministère des Affaires étrangères

<https://www.diplomatie.gouv.fr/fr/services-aux-francais/preparer-son-expatriation/emploi/article/stage>

• le site du Service civique :

<https://www.service-civique.gouv.fr/>

### La convention de stage

L'étudiant devra compléter en ligne sa convention de stage (une version en anglais est également disponible pour les stages qui ont lieu à l'étranger) :

La convention de stage éditée **en trois exemplaires** doit être signée par toutes les parties **avant le début du stage**. Aucune dérogation à cette règle n'est possible. Le circuit des signatures est disponible sur le site de l'UFR LCAO rubrique « stage ».

### Stage à l'étranger et aide à la mobilité

Les étudiants sont encouragés à effectuer leur stage à l'étranger, sous réserve d'obtenir le visa approprié. Dans ce cadre, ils peuvent solliciter des aides à la mobilité du Pôle des Relations Internationales. Attention, pour un stage ayant lieu à l'étranger, la procédure des signatures de la convention interne à l'Université est plus longue. Prévoir **environ 1 mois** avant le début du stage pour vos démarches administratives.

### Validation

Trois éléments permettent la validation du stage :

1) **L'évaluation transmise par l'institution** qui a accueilli le stagiaire. Celle-ci est faite sur la base d'un questionnaire transmis au tuteur par l'UFR : 25% de la note.

2) Le **rapport de stage** : 50% de la note.

3) La **soutenance du rapport de stage** : 25% de la note. Elle a lieu soit en juin soit en septembre selon la date de fin du stage. La soutenance consiste en une présentation PowerPoint d'environ 20 minutes (synthèse du rapport de stage, compléments au rapport de stage) et une séance de questions/réponses avec le jury. Celui-ci comprend deux enseignants de l'UFR dont le responsable de section des stages et, le cas échéant, un représentant de l'institution d'accueil.

La présentation de ces trois parties conditionne l'admission à la soutenance

## **Le rapport de stage**

Le rapport est un document d'une quarantaine de pages clairement rédigé qui comprend :

- La présentation de l'institution qui a accueilli le stagiaire.
- Les missions du stagiaire et les difficultés qu'il a rencontrées dans leur accomplissement.
- L'analyse d'un projet, d'un problème ou d'un enjeu pour l'institution. Cette partie est rédigée sur la base d'une documentation en partie dans une langue orientale.

Le rapport est remis au plus tard 15 jours avant la date de la soutenance.

## **Contacts**

### **Enseignant référent de stage**

Parcours études coréennes

M. Yannick BRUNETON

[yannick.bruneton@u-paris.fr](mailto:yannick.bruneton@u-paris.fr)

Parcours enseignement du coréen

Mme Jin-Ok KIM

[jin-ok.kim@u-paris.fr](mailto:jin-ok.kim@u-paris.fr)

### **Informations administratives**

Scolarité des Masters

[masters.lcao@u-paris.fr](mailto:masters.lcao@u-paris.fr)

[stage.lcao@u-paris.fr](mailto:stage.lcao@u-paris.fr)

Pôle des relations internationales (pour un stage à l'étranger)

[mobility.sh@u-paris.fr](mailto:mobility.sh@u-paris.fr)

### **Informations sur les stages**

<https://u-paris.fr/lcao/stages/>

# LA MOBILITÉ INTERNATIONALE

L'UFR LCAO encourage fortement les étudiants de Master à partir en Asie orientale ou en Europe pour un semestre au minimum, et de préférence un an, et à tirer parti des nombreuses conventions signées avec les universités étrangères. Ils peuvent aussi bénéficier de certaines bourses (se reporter aux informations fournies par chaque section sur le site de l'UFR).

La validation des UE de langue et des séminaires dépend du cursus suivi dans l'université d'accueil et des résultats obtenus. Dans le cas des universités en Asie avec lesquelles les différentes sections ont passé des conventions, les séjours universitaires vaudront aux étudiants au maximum 30 crédits ECTS par semestre validé sur place.

## Conditions de validation de la mobilité

Durant leurs deux années de Master, les étudiants ne peuvent valider qu'une seule année dans le cadre d'une mobilité. Ils peuvent aussi ajouter une troisième année en mobilité à leur cursus.

## Calendrier

Une réunion d'information sur les conventions d'échange et sur la mobilité est organisée en octobre. Les dossiers de candidature sont à déposer fin novembre. La sélection des dossiers a lieu fin janvier.

## Contrat d'étude

Avant son départ, l'étudiant doit obligatoirement valider un programme d'étude (contrat d'étude), considéré comme équivalent (ou partiellement équivalent) à ce qu'il aurait fait s'il était resté à LCAO. Ce programme, établi chaque semestre, est validé par l'enseignant responsable d'année. Il doit être déposé auprès du DRI (Département des Relations Internationales) avant l'été.

## Une fois dans l'université d'accueil

Au cours de sa mobilité, l'étudiant reste en contact avec l'enseignant référent et son directeur de mémoire de M1/M2 tout au long de l'année, pour envisager concrètement la validation des enseignements de LCAO lors de la réunion des jurys de diplôme.

Les enseignements de méthodologie donnent obligatoirement lieu au rendu d'un travail écrit à l'enseignant avec lequel l'étudiant doit donc prendre contact dès le mois de septembre ou avant même son départ (il n'y a pas d'équivalence possible). Pour la rédaction du mémoire de M1/M2, l'étudiant doit rencontrer son directeur de mémoire avant son départ.

Pour la validation, les étudiants doivent communiquer les pièces suivantes à l'enseignant responsable de mobilité selon la spécialité et à la scolarité des Masters [masters.lcao@u-paris.fr](mailto:masters.lcao@u-paris.fr) :

**1/ Le contrat d'étude dès le début du semestre**, qui présente la liste complète des cours suivis dans le pays d'étude, avec les titres des cours, une brève présentation, et le volume horaire suivi.

## 2/ Le relevé de notes à la fin du semestre

Si les étudiants, pour des raisons de calendrier dans l'université d'accueil, ne peuvent pas présenter ces documents (en particulier leurs relevés de notes) avant la clôture de la seconde session d'examens, ceux-ci doivent impérativement être transmis dans les premiers jours du mois de septembre.

## Universités partenaires

La section d'études coréennes a établi des conventions avec une dizaine d'universités sud-coréennes dont : la Korea University (KU 고려대학교 : [www.korea.ac.kr](http://www.korea.ac.kr)), ou l'Université Nationale de Séoul (UNS 서울대학교 : [www.snu.ac.kr](http://www.snu.ac.kr)), l'université Hankook des études étrangères (한국외국어대학교 : <http://www.hufs.ac.kr>), l'université Sogang (서강대학교 : <http://www.sogang.ac.kr>), l'université Dongguk (동국대학교 : <http://www.dongguk.edu>) ; à Pusan : l'université nationale de Pogyong (부경대학교 : <http://www.pknu.ac.kr>) ; à Kwangju : l'université nationale de Cheonnam (국립전남대학교 : <http://www.jnu.ac.kr>), etc.

Voir la liste complète sur le site du pôle des Relations internationales de l'Université : <https://u-paris.fr/mobilite-detudes/>.

Dans le cadre de ces conventions, l'envoi d'étudiants de Master en échange est possible au premier et au second semestre, de six à douze mois. Une sélection des candidatures

est effectuée en interne avant la constitution des dossiers au Pôle Commun Stratégie et Relations Internationales (SRI). Il convient de s'informer auprès du bureau de la Section d'études coréennes.

- Un séjour d'études dans les universités sud-coréennes partenaires est vivement recommandé aux étudiants dans le cadre d'un parcours de Master.

- Une réunion d'information sur la mobilité est organisée tous les ans en octobre ou novembre avec le responsable de la mobilité sortante du SRI (Pôle Commun Stratégie et Relations Internationales).

## **Contacts**

### **Enseignant référent de la mobilité**

Mme Marie-Orange RIVE

[marie-orange.rive-lasan@u-paris.fr](mailto:marie-orange.rive-lasan@u-paris.fr)

### **Informations administratives :**

Pôle des relations internationales :

[mobility.sh@u-paris.fr](mailto:mobility.sh@u-paris.fr)

Bât. Olympe de Gouges, 8 Pl. Paul Ricoeur,  
75013 Paris, 3<sup>e</sup> étage, bureau 311.

Plus d'informations sur la mobilité étudiante se trouvent ici :

- <https://u-paris.fr/etudier-a-letranger/>
- <https://u-paris.fr/lcao/international-2/>

# PARIS GRADUATE SCHOOL OF EAST ASIAN STUDIES

The Paris Graduate School of East Asian Studies (PSEAS) trains high-level international students. Our Master and PhD programs combine research-informed and cross-disciplinary teaching, preparing students to face scientific challenges and join various socio-economic sectors. They will acquire an excellent level of proficiency in one Asian language (Chinese, Korean, Japanese or Vietnamese) and will be familiar with the latest developments in research in the field of the humanities and social sciences. The aim is to train young professionals with dual skills in an Asian language and a branch of Social Science. Graduates will have access to a variety of job opportunities, including a PhD program for those interested in an academic career.

Since September 2021, several initiatives have been taken to strengthen the international dimension of our Master degree in Chinese, Korean, Japanese and Vietnamese studies: English-taught seminars, lectures given by foreign guest professors, and transversal method seminars. A Master's dissertation prize is awarded annually. The new academic year will start with a reception on Tuesday September 12th.

## École Universitaire de Recherche en études sur l'Asie orientale

La Paris Graduate School of East Asian Studies forme des étudiants dotés d'une double expertise de haut niveau dans une langue orientale et dans une discipline scientifique. Très ouverts à l'international, nos Masters et Doctorats proposent un enseignement transversal basé sur la recherche multidisciplinaire et préparent ainsi les étudiantes et étudiants aux enjeux contemporains de la science. Ces compétences leur assureront une variété d'opportunités sur le marché du travail et, pour ceux qui le souhaitent, la possibilité d'amorcer une carrière dans la recherche par une formation doctorale.

Depuis septembre 2021, plusieurs initiatives ont été prises pour renforcer la dimension internationale de nos Masters : séminaires enseignés en langue anglaise, conférences de professeurs invités étrangers, séminaires transversaux de méthode. Un prix récompense

chaque année le meilleur mémoire de Master 2. L'année universitaire 2024-2025 débutera par une soirée d'intégration le jeudi 12 septembre.

## Programme 2025-2026

Toutes les activités ont lieu le jeudi après-midi.

### Semestre 1

25 septembre à 17h : Welcome reception  
2 octobre 17h : International lecture 1 : Katarzyna Cwiertka (Leiden University) - "From Vision to Texture: Taste and Food Perception in Contemporary Japan"  
16 octobre 17h30 à 19h : Afterwork seminar 1  
23 octobre 17h : International lecture 2 : Michael Prentice (The University of Sheffield) - "On the impossibility of studying South Korean corporate life: Insights from anthropology and Asian studies"  
13 novembre 17h : International lecture 3 : Patrizia Zolese (Lerici Foundation) - "Mỹ Sơn Archeological Site (Vietnam) : Temple and Power in the Making of Champa"  
20 novembre 16h à 19h : Publication & Career Seminar 1  
4 décembre 17h : International lecture 4 : Jessica Imbach (University of Freiburg) - "Boys' Love Fiction and the Politics of Masculinity in Contemporary China"

### Semestre 2

29 janvier 17h : International lecture 5 : Martin Gehlmann (Ruhr-University Bochum) - "Education, Edification and Examinations. Confucian Learning in Chosŏn Korea"  
12 février 17h30 à 19h : Afterwork seminar 2  
19 février 17h : International lecture 6 : Ann Heirman (Ghent University) - "Fleas and bedbugs in Buddhist monasteries: moving from India to China"  
12 mars 17h : International lecture 7 : PHAN Thi Huyen Trang (Ca' Foscari University of Venice) - "Rethinking Classifier Systems: Insights from Vietnamese"  
19 mars 16h à 19h : Publication & Career Seminar 2  
2 avril 17h : International lecture 8 : Laura Moretti (Cambridge University) - "title to be announced"

Plus d'informations sur la Graduate School se trouvent sur le site de l'UFR LCAO :

<https://u-paris.fr/lcao/graduate-school-of-east-asian-studies/>.

# STRUCTURE DU MASTER

## ORGANISATION DES ETUDES

L'année de M1 et M2 se composent de plusieurs BLOC de compétences.

### Première année

#### Compétences linguistiques

Une UE de perfectionnement en langue au premier et au second semestre sont proposées permettant à l'étudiant d'approfondir ses compétences en langue.

#### Formation à la recherche

Deux UE de méthodologie respectivement consacrées à la méthodologie aréale (premier semestre) et à la méthodologie disciplinaire (second semestre), permettent à l'étudiant de s'initier concrètement à la pratique de la recherche. Il s'agira notamment de découvrir la manière de rédiger et de présenter des travaux académiques ainsi que des œuvres de référence dans son champ disciplinaire.

Au cours de l'année de M1, l'étudiant suivra trois séminaires de recherche : deux séminaires au premier semestre et un au second semestre. Deux sur les trois sont à prendre parmi les séminaires de l'itinéraire choisi et au sein de l'UFR ou à l'INALCO. Le choix des séminaires se fait obligatoirement en concertation avec son directeur de dossier (voir la liste des séminaires classés par itinéraire).

#### Ouverture

L'année de M1 offre également un cours d'anglais, dans le cadre de l'UE d'ouverture, un cours que l'étudiant non francophone pourra remplacer par un cours de Français langue étrangère (FLE).

Il est également possible de valider dans ce cadre un engagement étudiant comme tuteur ou avec une activité au sein d'une association (consulter le responsable pédagogique).

Le tutorat d'étudiants de Licence est encadré par le département de la Vie étudiante de l'Université (inscription et validation). Il peut se réaliser sur toute l'année universitaire même si la validation est semestriale, que l'étudiant soit en M1 ou en M2.

### Deuxième année

#### Compétences linguistiques

Au troisième semestre, l'étudiant poursuivra, quelle que soit la filière choisie, l'étude de la langue sous la forme d'une UE de perfectionnement linguistique.

#### Formation à la recherche ou professionnalisation

Au premier semestre, il devra en outre valider deux séminaires, à choisir dans la liste donnée en fonction de son domaine de spécialité et de la filière choisie. L'étudiant doit impérativement s'assurer auprès de son directeur de la cohérence de son choix de séminaires et de son adéquation avec son projet de recherche ou son projet professionnel.

A cela s'ajoute une UE de méthodologie disciplinaire, dont le choix dépend de la filière. Ainsi, l'étudiant ayant choisi la filière "professionnalisante", suivra le séminaire Méthodologie professionnelle. Celui ayant choisi la filière "Recherche" optera pour le séminaire de méthodologie correspondant à son itinéraire disciplinaire (Humanités ; Linguistique et didactique et Sciences sociales).

Au second semestre, l'étudiant en filière "recherche" rédigera son mémoire de recherche tout en complétant sa formation par un séminaire choisi dans son itinéraire disciplinaire ou dans un établissement extérieur.

L'étudiant ayant choisi la filière "professionnalisante" effectuera un stage en milieu professionnel d'au moins trois mois, validé par un rapport soutenu devant un jury. Enfin, l'étudiant ayant choisi la filière "Enseignement" suivra un séminaire de didactique, suivi d'un stage en situation de trois mois encadrés par son directeur.

#### Ouverture

L'année de M2 offre comme en M1, un cours d'anglais dans le cadre de l'UE d'ouverture mais également un cours que l'étudiant non francophone pourra remplacer par un cours de Français langue étrangère (FLE).

Il est également possible de valider dans ce cadre un engagement étudiant comme tuteur ou avec une activité au sein d'une association (consulter le responsable pédagogique).

## ITINÉRAIRES ET SÉMINAIRES

### Trois itinéraires

En M1, les étudiants doivent choisir l'un des **trois** itinéraires disciplinaires suivants : **Humanités, Linguistique et didactique, Sciences sociales.**

Ce dispositif a un quadruple avantage :

- Il vise à faciliter l'identification par les étudiants d'une appartenance disciplinaire, distincte de leur pratique linguistique, et rend plus lisibles les compétences acquises au cours du Master.
- Il favorise le dialogue entre enseignants et étudiants pratiquant les mêmes disciplines sur des aires linguistiques et historiques distinctes.
- Il correspond à l'évolution des pratiques scientifiques, et à la spécialisation des chercheurs. Il met ainsi la formation au niveau des conditions dans lesquelles la recherche se pratique et prend acte de ce que sont aujourd'hui les études sur l'Asie orientale.
- Enfin, cette structure identifie clairement les passages possibles entre l'UFR LCAO et les autres UFR disciplinaires d'Université de Paris Cité : UFR de Linguistique ; Géographie, Histoire, Economie et Sociétés ; Lettres, Arts et Cinéma, etc.

### Trois types de séminaires

Les étudiants de M1 et de M2 suivent plusieurs types de séminaires, choisis en cohérence à la fois avec la zone géographique étudiée, et avec leur itinéraire disciplinaire.

Trois types de séminaires sont proposés :

Séminaires de méthodologie aréale  
Séminaires de méthodologie disciplinaire  
Séminaires de recherche

### Séminaires obligatoires

#### En première année de Master

En M1 S1, les étudiants suivent un séminaire de Méthodologie aréale qui porte sur leur zone géographique d'étude et réunit tous les étudiants de la section, quelle que soit leur discipline. L'initiation aux outils de la recherche (revues, bibliothèques spécialisées, histoire des disciplines, etc.) est privilégiée.

Au S2, les étudiants suivent le séminaire méthodologique disciplinaire « Outils de la recherche sur l'Asie orientale » de leur itinéraire. Des étudiants des quatre sections y participent.

#### En deuxième année de Master

En M2, les étudiants suivent au S3 un séminaire méthodologique disciplinaire « Epistémologie et actualité de la recherche », qui met l'accent sur les paradigmes en débats, les problématiques récentes, etc. À chaque fois, les enseignants sont soucieux de regards croisés sur l'ensemble des quatre aires linguistiques. L'objectif visé est d'inviter les étudiants à une réflexion épistémologique sur la ou les disciplines qu'ils pratiquent.

#### Séminaire de recherche au choix

Les étudiants doivent aussi suivre des séminaires de recherche, qu'ils peuvent sélectionner parmi un large choix.

Au cours de l'année de M1, l'étudiant suivra au minimum trois séminaires de recherche (quatre s'il choisit un séminaire de recherche comme UE d'ouverture). En fonction de son sujet de recherche, ce choix se fera parmi les séminaires de l'itinéraire choisi (Sciences sociales, Humanités, Linguistique et didactique), dans un autre itinéraire à LCAO, dans une autre UFR d'UPC, à l'Inalco, l'EHESS ou l'EFEO.

Au moins deux des séminaires de l'année doivent être choisis parmi ceux offerts par l'UFR LCAO ou ceux donnés à l'Inalco et mutualisés. Deux séminaires au moins doivent porter sur la langue de spécialité de l'étudiant. En tout état de cause, le choix des séminaires se fait obligatoirement en concertation avec le directeur de dossier. Il appartient à l'étudiant de vérifier la compatibilité des séminaires choisis avec son emploi du temps à LCAO

# SYNTHESE DU PARCOURS ÉTUDES CORÉENNES

## Première année, M1

Semestre 1		Heures	ECTS 30
Compétences linguistiques 1			9
UE 1	Perfectionnement en langue coréenne 1	54h	9
	LCMAE015 Analyse des discours des médias coréens	18h	
	LCMAE025 Perfectionnement en langue classique	18h	
	LCMAE035 Techniques des exposés oraux	18h	
Formation à la recherche 1			18
UE 2	Séminaire de recherche 1	24h	6
	<i>Un séminaire est à choisir parmi les trois itinéraires ci-dessous</i>		
	ou LCMAU035 Itinéraire Humanités		
	ou LCMAU045 Itinéraire Sciences sociales		
	ou LCMAU055 Itinéraire Linguistique et didactique		
UE 3	Séminaire de recherche 2	24h	6
	Voir la liste supra		
UE 4	Méthodologie aréale des études coréennes	24h	6
	LCMAE045 Méthodologie aréale des études coréennes		
Ouverture 1			3
UE 5	UE d'ouverture	24h	3
ou	Anglais; français langue étrangère; engagement étudiant; sport...		
ou	Séminaire scientifique (au choix parmi la liste proposée au S1)		

Semestre 2		Heures	ECTS 30
Compétences linguistiques 2			9
UE 1	Perfectionnement en langue coréenne 2	54h	9
	LCMBE015 Traductologie appliquée au coréen	18h	
	LCMBE025 Rédaction et communication écrite	18h	
	LCMBE035 Communication orale	18h	
Formation à la recherche 2			18
UE 2	Outils de la recherche sur l'Asie Orientale	24h	3
	ou LCLBE055 Outils des Humanités		
	ou LCLBE065 Outils des Sciences sociales		
	ou LCLBE075 Outils de la Linguistique et didactique		
UE 3	Séminaire de recherche 3	24h	6
	<i>Un séminaire est à choisir parmi les trois itinéraires ci-dessous</i>		
	ou LCMBU035 Itinéraire Humanités		
	ou LCMBU045 Itinéraire Sciences sociales		
	ou LCMBU055 Itinéraire Linguistique et didactique		
UE 4	Dossier de recherche		9
	LCLBE085 Conférences de la Paris Graduate School of East Asian Studies		
	LCMBE045 Dossier de recherche		
Ouverture 2			3
UE 5	UE d'ouverture		3
ou	Anglais; français langue étrangère; engagement étudiant; sport...		
ou	Séminaire scientifique		
	LCMBT015 Stage		

## Deuxième année, M2

Semestre 3			Heures	ECTS 30
Compétences linguistiques 3				6
UE 1	Perfectionnement en langue coréenne 3		36h	6
	LCMCE015	Analyse de documents multimédias	18h	
	LCMCE025	Études de documents coréens en sciences humaines et sociales	18h	
Choix filière : recherche ou professionnalisation				
Formation à la recherche 3				18
UE 2	Epistémologie et actualité de la recherche		24h	6
	<i>Un cours au choix parmi ceux ci-dessous</i>			
	ou	LCLCE035	Epistémologie des Humanités	
	ou	LCLCE045	Epistémologie des Sciences sociales	
	ou	LCLCE055	Epistémologie de Linguistique et de didactique	
UE 3	Séminaire de recherche 4		24h	6
	<i>Un séminaire est à choisir parmi les trois itinéraires ci-dessous</i>			
	ou	LCLCU035	Itinéraire Humanités	
	ou	LCLCU045	Itinéraire Sciences sociales	
	ou	LCLCU055	Itinéraire Linguistique et didactique	
UE 4	Séminaire de recherche 5		24h	6
	Voir la liste <i>supra</i>			
Formation professionnalisante 1				18
UE 2	Séminaire de professionnalisation		24h	6
	LCLCE065	Séminaire de professionnalisation		
UE 3	Séminaire de recherche 4		24h	6
	<i>Un séminaire est à choisir parmi les trois itinéraires ci-dessous</i>			
	ou	LCLCU035	Itinéraire Humanités	
	ou	LCLCU045	Itinéraire Sciences sociales	
	ou	LCLCU055	Itinéraire Linguistique et didactique	
UE 4	Séminaire de recherche 5		24h	6
	Voir la liste <i>supra</i>			
Ouverture 2				6
UE 5	Ouverture			3
		Français langue étrangère; engagement étudiant; sport...		
		Séminaire scientifique		
	ou	LCMCT015	Stage	
UE 6	Langue vivante			3
	ou	Anglais de spécialité		
	ou	Séminaire en anglais		
Semestre 4			Heures	ECTS 30
Formation à la recherche 4				30
UE 1	Mémoire de recherche			24
	LCMDE015	Mémoire de recherche		
	LCLDE025	Conférences de la Paris Graduate School of East Asian Studies		
UE 2	Séminaire de recherche 6		24h	6
	<i>Un séminaire est à choisir parmi les trois itinéraires ci-dessous</i>			
	ou	LCMDU025	Itinéraire Humanités	
	ou	LCMDU035	Itinéraire Sciences sociales	
	ou	LCMDU045	Itinéraire Linguistique et didactique	
Formation professionnalisante 2				30
UE 1	Stage professionnel			30
	LCMDT015	Stage professionnel		

## SYNTHESE DES SEMINAIRES DE RECHERCHE DES ÉTUDES CORÉENNES

Itinéraires disciplinaires	MASTER 1		MASTER 2	
	S1	S2	S3	S4
Humanités	<p><b>Études de la Corée pré-moderne 1</b> Yannick Bruneton (Université Paris Cité)</p> <p><b>L'objet en contexte : recherches en histoire de l'art et archéologie de l'Asie</b> WEI Lia, Estelle BAUER, Kunsang NAMGYAL-LAMA, Pauline SEBILLAUD (Inalco) (ouvert à tous les parcours)</p> <p><b>Littérature coréenne moderne et contemporaine 1</b> Jeong Eun Jin (Inalco)</p> <p><b>Histoire de la Corée pré-moderne : monde lettré</b> Isabelle Sancho (EHESS)</p> <p><b>Bouddhisme coréen</b> Yannick Bruneton (EPHE)</p>	<p><b>Théorie et pratique de la traduction</b> Florence Zhang (Université Paris Cité) (ouvert à tous les parcours)</p> <p><b>Enjeux de l'image en Asie orientale</b> Mme Marianne Simon-Oikawa (Université Paris Cité), (ouvert à tous les parcours)</p> <p><b>Histoire de la Corée pré-moderne : monde lettré</b> Isabelle Sancho (EHESS)</p> <p><b>Bouddhisme coréen</b> Yannick Bruneton (EPHE)</p>	<p><b>Études de la Corée pré-moderne 1</b> Yannick Bruneton (Université Paris Cité)</p> <p><b>L'objet en contexte : recherches en histoire de l'art et archéologie de l'Asie</b> WEI Lia, Estelle BAUER, Kunsang NAMGYAL-LAMA, Pauline SEBILLAUD (Inalco) (ouvert à tous les parcours)</p> <p><b>Littérature coréenne moderne et contemporaine 2</b> Jeong Eun Jin (Inalco)</p> <p><b>Histoire de la Corée pré-moderne : monde lettré</b> Isabelle Sancho (EHESS)</p> <p><b>Bouddhisme coréen</b> Yannick Bruneton (EPHE)</p>	<p><b>Théorie et pratique de la traduction</b> Florence Zhang (Université Paris Cité) (ouvert à tous les parcours)</p> <p><b>Enjeux de l'image en Asie orientale</b> Mme Marianne Simon-Oikawa (Université Paris Cité), (ouvert à tous les parcours)</p> <p><b>Histoire de la Corée pré-moderne : monde lettré</b> Isabelle Sancho (EHESS)</p> <p><b>Bouddhisme coréen</b> Yannick Bruneton (EPHE)</p>
Linguistique et didactique	<p><b>Linguistique, acquisition, didactique du coréen 1</b> Kim Jin-Ok (Université Paris Cité)</p> <p><b>Linguistique coréenne 1</b> Kang Shin-Tae (Inalco)</p>		<p><b>Linguistique, acquisition, didactique du coréen 2</b> Kim Jin-Ok (Université Paris Cité)</p> <p><b>Linguistique coréenne 2</b> Kang Shin-Tae (Inalco)</p>	

<b>Sciences sociales</b>	<p><b>Histoire sociale contemporaine de la Corée 1</b> Marie-Orange Rivé (Université Paris Cité)</p> <p><b>Socio-Anthropologie du genre 1</b> Kyung Mi KIM (Université Paris Cité)</p>	<p><b>Anthropologie du religieux en Corée 1</b> Florence Galmiche (Université Paris Cité)</p> <p><b>Anthropologie politique du monde coréen 1</b> Yim Eunsil (Université Paris Cité)</p> <p><b>Mobilités et environnement en Asie Orientale</b>, Eric Guerassimoff, Emmanuel Poisson, Pierre-Emmanuel Roux (Paris Cité), Andrew Hardy (EFEO) (ouvert à tous les parcours)</p>	<p><b>Histoire sociale contemporaine de la Corée 2</b> Marie-Orange Rivé (Université Paris Cité)</p> <p><b>Socio-Anthropologie du genre 2</b> Kyung Mi KIM (Université Paris Cité)</p>	<p><b>Anthropologie du religieux en Corée 2</b> Florence Galmiche (Université Paris Cité)</p> <p><b>Anthropologie politique du monde coréen 2</b> Yim Eunsil (Université Paris Cité)</p> <p><b>Mobilités et environnement en Asie Orientale</b>, Eric Guerassimoff, Emmanuel Poisson, Pierre-Emmanuel Roux (Paris Cité), Andrew Hardy (EFEO) (ouvert à tous les parcours)</p>
	<p><b>Anthropologie des savoirs et des techniques en Corée 1</b> Chloé Paberz (Inalco)</p>	<p><b>Migration et société en transition : le cas de la Corée 1</b> Kim Hui-yeon (Inalco)</p>	<p><b>Anthropologie des savoirs et des techniques en Corée 2</b> Chloé Paberz (Inalco)</p>	<p><b>Migration et société en transition : le cas de la Corée 1</b> Kim Hui-yeon (Inalco)</p>
	<p><b>Savoirs, religions, médecine de la Corée pré-moderne 1</b> Kim Daeyeol (Inalco)</p>	<p><b>Socio-histoire de la modernité en Corée 1</b> Cha Yejin (Inalco)</p>	<p><b>Savoirs, religions, médecine de la Corée pré-moderne 2</b> Kim Daeyeol (Inalco)</p>	<p><b>Socio-histoire de la modernité en Corée 1</b> Cha Yejin (Inalco)</p>
	<p><b>Communication et images en Corée 1</b> Stéphane Thévenet (Inalco)</p>	<p><b>Anthropologie de l'Asie orientale 1</b>, Catherine Capdeville (Inalco) M1 et M2 (ouvert à tous les parcours)</p>	<p><b>Communication et images en Corée 2</b> Stéphane Thévenet (Inalco)</p>	<p><b>Anthropologie de l'Asie orientale 2</b>, Catherine Capdeville (Inalco) M1 et M2 (ouvert à tous les parcours)</p>
	<p><b>Intelligences de la Corée</b> Isabelle Sancho (EHESS)</p>	<p><b>Intelligences de la Corée</b> Isabelle Sancho (EHESS)</p>	<p><b>Intelligences de la Corée</b> Isabelle Sancho (EHESS)</p>	<p><b>Intelligences de la Corée</b> Isabelle Sancho (EHESS)</p>

Pour consulter la liste des séminaires des établissements extérieurs, rendez-vous sur le site des établissements concernés : [EHESS](#), [EPHE](#)

## DESCRIPTIF DES ENSEIGNEMENTS

# Première année de Master

## SEMESTRE 1

### Compétences linguistiques 1

LCMAE015

#### Analyse des discours des médias coréens

M. Doohyeong LEE

À partir de l'étude des discours produits par les médias coréens, il s'agira à la fois d'approfondir la connaissance de la langue coréenne (terminologie, champs de savoir spécialisés, termes d'actualité, historicité du lexique) et les capacités d'analyse (réflexion sur les méthodes d'argumentation et le choix des arguments, prise en compte des contextes de production des discours et de leurs finalités).

#### Évaluation

**Contrôle continu et examen final**

LCMAE025

#### Perfectionnement en langue classique

Mme Gulsen KILCI

Le cours offre un approfondissement de la culture écrite en chinois classique à travers l'étude de textes datant de la période du Koryŏ. Une attention particulière sera portée au genre des Biographies, analysé à partir de diverses sources officielles telles que le *Koryŏsa* 高麗史 et le *Yuanshi* 元史, etc. Il s'agit d'un cours de perfectionnement, destiné aux étudiants ayant déjà été initiés au Hanmun, notamment dans le cadre d'une licence (L3) ou d'une formation équivalente. L'objectif principal sera d'accompagner les étudiants dans la lecture et la compréhension de ces textes, en leur apportant les outils nécessaires pour progresser dans l'autonomie face aux sources primaires.

#### Bibliographie

Cf. Moodle.

#### Évaluation

**Contrôle continu et examen final**

LCMAE035

#### Techniques des exposés oraux

Mme Yujin AN

Dans ce cours qui se déroulera exclusivement en coréen, on apprendra à faire une présentation orale en coréen devant un public. On vise notamment l'apprentissage des expressions pour introduire le sujet de l'exposé, présenter différents cas, donner des exemples, donner son avis, etc. et d'autres expressions qui marquent les passages d'une partie à l'autre de l'exposé. En observant des exemples, on organisera différentes parties de la présentation et des arguments, et on s'entraînera à faire un exposé dans un temps limité. La préparation de documents PPT constitue également l'objet d'apprentissage. Les étudiants doivent activement participer au cours en faisant des exposés sur un thème choisi en accord avec l'enseignant, avec un document PPT.

**Évaluation : Contrôle continu et examen final**

### Formation à la recherche 1

LCMAE045

#### Méthodologie aréale des études coréennes

Mme Marion DELARCHE et M. Kevin JASMIN

Ce séminaire vise à donner aux étudiants les connaissances nécessaires à la rédaction du dossier en M1 et du mémoire en M2. Les aspects matériels sont abordés : recherches bibliographiques, types de sources, notes de bas de page, citations, mise en page, etc., ainsi que les questions d'ordre scientifique (élaboration d'une problématique, d'un plan et questions de rédaction), accompagnées d'autres questions de méthodologie (enquête de terrain, entretien, questionnaire, etc.).

#### Évaluation

**Contrôle continu intégral : assiduité obligatoire, participation, travaux (exposés, dossiers...)**

## Ouverture 1

LCMAU065

### Ouverture

Responsables selon l'enseignement

Un choix possible parmi la liste ci-dessous :

#### **LANSAD | Anglais de spécialité**

Inscription auprès du département du  
LANSAD : <https://u-paris.fr/eila/lansad/>

#### **FLE | Français langue étrangère (FLE)**

Inscription auprès du département du  
LANSAD : <https://u-paris.fr/eila/lansad/>

#### **DVE | Engagement étudiant**

Inscription auprès du département de la vie  
étudiante : <https://u-paris.fr/sengager/>.

#### **SPORT | Sport**

Inscription auprès du service des sports :  
<https://u-paris.fr/sport/>.

#### **Séminaire scientifique**

Un séminaire au choix parmi la liste proposée  
au second semestre.

## SÉMINAIRES DE RECHERCHE

### Itinéraire Humanités

UFR LCAO

LCMEE015

#### Etude sur la Corée pré-moderne 1

M. Yannick BRUNETON

Le séminaire de l'année 2025-2026 porte sur l'historiographie officielle de l'époque du Koryŏ (高麗, 918-1392) à travers des lectures variées du *Koryŏsa* 高麗史, *l'Histoire du Koryŏ*, achevée en 1451. Le plan en Annales-Biographies 紀傳體 adopté par les historiographes 史官 du début du Chosŏn (1392-1897) qui compilèrent les sources primaires à l'origine de l'ouvrage explique l'aménagement de contenus divers et contrastés sur des aspects multiples de la société médiévale. En tant que rare source organisée sur l'histoire du Koryŏ, le *Koryŏsa* demeure une référence indispensable pour comprendre l'histoire médiévale de la Corée, elle en fournit des clés de lecture (rôles respectifs du confucianisme et du bouddhisme, des relations extérieures dans la prospérité et la chute de la dynastie) devant faire l'objet d'une critique rigoureuse. Les extraits choisis auront pour objectif de montrer la fabrique de l'histoire officielle afin d'en montrer des aspects de sa complexité.

#### Bibliographie

cf. Moodle

#### Prérequis

La connaissance du chinois classique est recommandée pour la lecture des sources primaires et celle du coréen pour la lecture d'articles de recherche.

#### Évaluation

**Contrôle continu intégral (assiduité, contrôle continu et rendu d'un dossier)**

INALCO

LCMEE125

#### Littérature coréenne moderne et contemporaine 1

Mme JEONG Eun Jin

Alors qu'en licence, l'étude de la littérature coréenne se fait avec une approche essentiellement historique et thématique, ce séminaire de master propose de l'aborder dans une perspective plus diachronique, parfois comparative, autour de quelques axes : « narratologie », « genres littéraires », « traduction », etc. Il faut donc entendre par « analyse stylistique » une réflexion sur « une singularité discursive, mais comprise comme l'interaction d'un discours individuel avec une ou plusieurs esthétiques, cultures et histoires » (K. Cogard). Des textes littéraires coréens en version originale, mais aussi divers écrits académiques consacrés à l'histoire et aux théories de la littérature seront proposés pour la lecture et l'analyse. Le séminaire se déroulera essentiellement en coréen.

#### Bibliographie

La bibliographie sera indiquée au début du séminaire.

#### Évaluation

**Contrôle continu intégral (assiduité, participation, exposé et dossier)**

Séminaire ouvert à tous les parcours

LCLEE125

#### L'objet en contexte: recherches en histoire de l'art et archéologie de l'Asie

WEI Lia, Estelle BAUER, Kunsang NAMGYAL-LAMA, Pauline SEBILLAUD

Ce séminaire forme les étudiants à l'analyse de documents visuels ou matériels. Les images ou objets étudiés sont replacés dans leur contexte d'origine, en retraçant la biographie ou trajectoire de l'œuvre entre contextes de production et réception. Les étudiants auront accès aux données ou aux objets in situ par le biais d'intervenants (chercheurs, conservateurs, bibliothécaires, restaurateurs, collectionneurs) et seront

amenés à manipuler, observer, documenter, déchiffrer, traduire et interpréter les dimensions visuelles, matérielles et textuelles des œuvres. A partir des cas d'étude explorés au cours des séminaires, qui serviront de base aux discussions et exercices autour de thèmes spécifiques, les participants seront amenés à contribuer à des projets de recherche, de catalogage ou d'exposition en cours.

### Évaluation

**Un travail écrit (rédaction d'une notice d'œuvre), un exercice (commentaire ou annotation d'œuvre), une présentation orale.**

EHESS

(Attention, la date de la rentrée est différente. Si vous souhaitez suivre le cours, contactez d'abord l'enseignant responsable du cours.)

UE575

### Histoire de la Corée pré-moderne : monde lettré

Mme Isabelle SANCHO

Dans ce séminaire, l'histoire et l'historiographie de la Corée pré-moderne seront étudiées par le prisme d'une lecture attentive des sources primaires ainsi que par une réflexion critique portant sur les études modernes et contemporaines.

Une attention particulière sera accordée au confucianisme et à la culture des lettrés-fonctionnaires coréens du XIV<sup>e</sup> siècle à la fin du XIX<sup>e</sup> siècle.

### Bibliographie

Voir l'enseignant

### Évaluation

**Voir l'enseignant**

EPHE

(Attention, la date de la rentrée est différente. Si vous souhaitez suivre le cours, contactez d'abord l'enseignant responsable du cours.)

EMS1ES2122

### Bouddhisme coréen

M. Yannick BRUNETON

Lecture du Recueil de propos du Révérend Paegun, le *Paegun hwasang ōrok* (白雲和尚語錄, 1378). Paegun Kyōnghan (白雲景閑, 1294-1378), contemporain des maîtres Naong Hyegŭn (懶翁惠勤, 1320-1376) et T'aego Po'u (太古普愚, 1302-1381), fut le compilateur du *Jikji* (直指, 1377), un condensé de la littérature de l'école du Chan 禪宗 combinant généalogiques du Chan des Annales de transmission de la Lampe 傳燈錄 et recueil de *kongan* 公案集 en vue de la pratique du Chan de l'observation des propos, le *kanhwasŏn* 看話禪.

Le séminaire commence le 20 octobre 2025. La connaissance des bases du chinois classique en prononciation sino-coréenne est requise. Evaluation en contrôle continu intégral.

### Bibliographie

Voir l'enseignant

### Évaluation

**Voir l'enseignant**

## Itinéraire Linguistique et didactique

UFR LCAO

LCMEE055

### Linguistique, acquisition, didactique du coréen 1

Mme KIM Jin-Ok

Dans ce séminaire, on abordera des objets linguistiques en coréen du point de vue descriptif, acquisitionnel et didactique.

Le séminaire sera consacré à l'étude de la cohérence textuelle, entendue comme ce qui rend un texte interprétable et compréhensible. Plusieurs éléments linguistiques y contribuent : l'apport constant d'informations nouvelles, l'absence de contradictions avec les contenus déjà évoqués ou présupposés, ainsi que les liens tissés entre les différentes parties du texte (connecteurs, anaphores, etc.). La structure thématique, qui joue aussi un rôle important dans cette cohérence, sera examinée à travers l'analyse de la progression thématique et des marqueurs mobilisés dans différents textes coréens. Cette exploration, menée dans une démarche contrastive, s'accompagnera de réflexions didactiques sur les activités de compréhension et de production en coréen.

#### Bibliographie

La bibliographie sera indiquée au début du séminaire.

#### Évaluation

**Contrôle continu intégral (assiduité, participation, exposés et dossier)**

INALCO

LCMEE115

### Linguistique coréenne 1

M. KANG Shin-Tae

Pour l'année 2025-2026, ce séminaire propose de découvrir et d'apprendre à décrire les échanges qui s'élaborent entre participants dans diverses situations de communication pour mieux comprendre l'usage du langage en coréen. La discipline de la pragmatique permet d'appréhender le lien entre la théorie et la réalité d'une situation de communication. Elle a donné naissance à une linguistique de la parole qui projette une analyse du fonctionnement sémantique du langage en emploi et en action. Elle étudie l'usage que les locuteurs font du langage en situation. Après une introduction générale sur la discipline de la pragmatique, nous nous consacrerons à l'étude des phénomènes interactionnels suivants : la théorie de la politesse, les termes d'adresse, l'analyse des discours et l'analyse conversationnelle. Ce séminaire proposera des exercices de réflexion contextualisés pour que les connaissances puissent être appliquées.

#### Bibliographie

La bibliographie sera indiquée au début du séminaire.

#### Evaluation

**Contrôle continu intégral**

## Itinéraire Sciences Sociales

UFR LCAO

LCMEE025

### Histoire sociale contemporaine de la Corée 1

Mme Marie-Orange RIVÉ

*Commémorations historiques et contexte politique en Corée du Sud*

La recherche en histoire contemporaine de la Corée se distingue par la diversité de ses sources qui peuvent aussi bien être orales et/ou écrites, qu'en coréen moderne ou contemporain, en japonais ou en d'autres langues étrangères (français, anglais, russe, chinois, etc...). Qu'il s'agisse de témoignages ou bien de documents d'archives plus classiques, les historiens qui traitent des questions contemporaines sont confrontés au problème de la surabondance de ces sources de plus en plus audio-visuelles accessibles sur internet, mais aussi à la situation politique particulière de la péninsule au 20<sup>ème</sup> siècle : colonisée par le Japon avant 1945 et divisée ensuite.

Cette année, nous nous intéresserons aux cas des commémorations du 80<sup>ème</sup> anniversaire de la Libération de 1945 dans le contexte politique la destitution du Président Yun et de l'accession au pouvoir du Président Lee. Les Etats planifient toujours des événements commémoratifs en fonction de leur vision de l'histoire collective de façon à rassembler leurs citoyens autour d'un récit historique fédérateur. Selon leur bord politique et leurs idéologies, une version de l'histoire nationale est retenue, transformée, voire oubliée. Les changements politiques de 2024 et 2025 sont susceptibles de montrer comment l'histoire nationale se construit en Corée du Sud actuellement.

Le thème de ce séminaire permettra à la fois de revenir sur un pan de l'histoire contemporaine de la péninsule coréenne centré sur les bouleversements de la société coréenne autour de la période de 1945, mais aussi de comprendre ce que l'on en dit aux jeunes générations sud-

coréennes aujourd'hui et de cerner les éléments retenus de cette histoire, de voir qui sont les héros et les témoins encore vivants mis en avant, quelles sont les mises en scène dans les lieux mémoriaux tels que les musées ou les lieux publics, par exemple.

#### Bibliographie

La bibliographie sera indiquée au début du séminaire.

#### Pré-requis

Avoir des notions de l'histoire contemporaine de la Corée et savoir compléter ses connaissances en consultant des sources coréennes.

#### Évaluation

**Contrôle continu intégral (assiduité, participation active avec exposés et rapport final).**

LCMEE035

### Socio-anthropologie du genre en Corée 1

Mme Kyung Mi KIM

Ce séminaire explorera les dynamiques de genre dans la Corée contemporaine. S'appuyant sur des approches sociologiques, anthropologiques et féministes et s'articulant autour de matériaux de terrain vernaculaires et d'outils d'analyse, il visera à examiner des thématiques fondamentales telles que les inégalités sociales, les politiques de genre, les violences patriarcales, les mouvements féministes et les masculinités, afin de saisir la complexité des enjeux de genre. Il s'intéressera également aux approches méthodologiques et théoriques déployées dans les études sur le genre.

#### Bibliographie

Une bibliographie générale sera indiquée lors de la première séance.

#### Pré-requis

Savoir lire et comprendre le coréen pour exploiter les sources primaires.

#### Évaluation

**Contrôle continu intégral (assiduité, exposé oral, dossier écrit).**

LCMEE095

**Anthropologie des savoirs et des techniques en Corée 1**

Mme Chloé PABERZ

Ce séminaire d'anthropologie sociale vise à éclairer la manière dont les savoirs et les techniques se transmettent dans la société sud-coréenne contemporaine au-delà des grandes structures formalisées (État, écoles, Églises, etc.) En s'appuyant sur des enquêtes de terrain récentes menées par des anthropologues et des sociologues, il propose une réflexion sur les savoirs dits « populaires », souvent non ou peu codifiés, qui se constituent et circulent en marge de ces structures, à la fois de manière verticale entre générations, et de manière horizontale entre pairs. Ce séminaire entend dépasser les métarécits et approcher la réalité sociale par les pratiques concrètes autour desquelles s'organisent localement des groupes sociaux tels que les groupes professionnels, les familles, les voisinages ou les groupes d'affinité. Le terme de savoirs y est entendu comme incluant l'ensemble des savoirs sensibles fondés sur l'expérience, à la fois pratiques et théoriques, jugés dignes d'être transmis, et formant un capital culturel qui traverse les frontières poreuses entre les diverses sphères de la vie sociale. Nous étudierons la manière dont ces savoirs émergent, se pérennisent, et peuvent être mobilisés comme ressources à la fois par les individus (par exemple en termes de mobilité socioprofessionnelle) et par les groupes sociaux (notamment en termes de prestige à l'échelle de la Corée, de l'Asie de l'Est et du monde). Le séminaire traitera à la fois de savoirs dits « traditionnels » et nouveaux, à l'heure où la Corée du Sud se place parmi les pays les plus innovants du monde. Dans une perspective d'anthropologie symétrique, une attention particulière sera portée à l'étude des relations complexes que les individus nouent avec les composantes de leur environnement : outils, matériaux, dispositifs sociotechniques, espaces, modèles d'organisation et temporalités caractéristiques des activités par

lesquelles se construisent ces savoirs et ces techniques caractéristiques de la société sud-coréenne.

**Bibliographie**

La bibliographie sera indiquée au début du séminaire.

**Évaluation**

**Contrôle continu intégral**

LCMEE105

**Communication et images en Corée 1**

M. Stéphane THÉVENET

À travers différents cas concrets d'analyse, ce séminaire propose de se familiariser avec différentes méthodologies et approches inhérentes aux sciences de l'information et de la communication, appliquées à des objets de recherche issus de la Corée contemporaine. Il s'agira donc de tirer profit de l'interdisciplinarité des sciences de l'information et de la communication pour interroger des objets de recherche formés d'images et/ou de sons médiatiques, mais également analyser leurs modes de réception et les discours qu'il génèrent.

**Bibliographie**

La bibliographie sera indiquée au début du séminaire.

**Évaluation**

**Contrôle continu intégral. La validation de ce séminaire dépendra de la participation active (comptes rendus de lecture, exposés, participation) des participants. Aucune inscription en contrôle terminal ne sera acceptée.**

LCMEE135

**Savoirs, religions et médecine de la Corée prémoderne et moderne 1**

M. Daeyeol KIM

Le thème principal du séminaire porte sur l'art de soigner et de guérir la personne (corps, esprit ou corps-esprit) dans la société de la Corée prémoderne, notamment entre le 17<sup>e</sup> et 19<sup>e</sup> siècle. La question de savoir comment les gens d'autrefois se soignaient pour rester en bonne santé ou pour combattre des maladies — « santé » et « maladie » au sens large des termes — englobe de nombreux sujets d'étude à différents niveaux. Les champs d'étude peuvent ainsi être divers et variés : pensées, savoirs, pratiques, institutions, systèmes sociaux, etc., ainsi que structures ou fonctions, explicites ou implicites ou encore identifiées et conçues par l'analyse, qui les relie. Ce faisant, l'accent premier est mis sur l'étude historiographique des sources primaires concernées, en particulier les ouvrages écrits et leur production, leur reproduction et leur diffusion.

Le séminaire est ouvert aux étudiants en M1 et M2, ainsi qu'aux doctorants. La participation de chaque étudiant au séminaire consiste 1) à faire un exposé qui présente son projet d'étude (mémoire ou thèse) ou qui porte sur un ou plusieurs articles relatifs au sujet du séminaire (proposés par l'enseignant) et 2) à concourir activement à la discussion sur les exposés.

**Bibliographie**

La bibliographie sera indiquée au début du séminaire.

**Évaluation**

**Exposé et son compte rendu (50 %), présence et participation à discussion (50%).**

EHESS

(Attention, la date de la rentrée est différente. Si vous souhaitez suivre le cours, contactez d'abord l'enseignant responsable du cours.)

UE576

**Intelligences de la Corée**

Mme Isabelle SANCHO

En mettant la recherche en perspective critique et historique, le but est d'introduire et de former aux disciplines, thèmes, auteurs, et problématiques des études coréennes telles que conçues et pratiquées par les sciences sociales et humaines.

Destiné en priorité aux mastérants mais ouvert aux doctorants, le séminaire vise aussi à introduire à la variabilité de l'objet « Corée » ainsi qu'aux savoirs scientifiques situés qui les appréhendent.

Plusieurs types de séances sont donc proposés : 1) des séances de méthodes, de bibliographie et de documentation pour les études coréennes ; 2) des séances de discussion sur syllabus thématique ad hoc ; 3) des séances centrées sur les conférences des invités du CRC, dans des disciplines variées ; 4) des séances de travail présentant les travaux en cours tant des mastérants que des doctorants ; 5) des séances où les chercheurs confirmés présenteront leurs sources et l'état de leur recherche.

# Première année de Master SEMESTRE 2

## Compétences linguistiques 2

LCMBE015

### Traductologie appliquée au coréen

Mme Marie-Orange RIVE

Étude de traductions du coréen en français, ou du français au coréen. Après une sensibilisation aux différentes approches de la traductologie, ce cours propose un examen des questions posées par le passage du coréen au français. On cherchera à définir les outils de traduction capables de répondre aux besoins spécifiques de la traduction en français de textes coréens. On s'interrogera sur la nécessité de trouver un équilibre entre les critères de fidélité au texte de départ et d'acceptabilité du texte d'arrivée, ainsi que sur la validité d'une traduction.

### Évaluation

#### Contrôle continu et examen final

LCMBE025

### Rédaction et communication écrite

Chargé de cours

Dans ce cours, on étudiera les méthodes de rédaction de différents types de textes, utilisés dans un milieu professionnel ou académique (messages professionnels, rapports, article de type presse ou académique). Elles seront mises en pratique dans des exercices écrits et de rédaction.

### Évaluation

#### Contrôle continu et examen terminal

LCMBE035

### Communication orale

Mme Yujin AN

Ce cours vise à perfectionner l'expression orale à travers une diversité de registres (formel, décontracté, familier) et de genres textuels (narratif, descriptif, explicatif, argumentatif, etc.), en variant

les contextes d'énonciation ainsi que les interlocuteurs.

### Évaluation

#### Contrôle continu et examen terminal

### Formation à la recherche 2

Outils de la recherche sur l'Asie Orientale

Un choix parmi les trois options ci-dessous :

LCLBE055 | Outils des Humanités

LCLBE065 | Outils des Sciences sociales

LCLBE075 | Outils de la Linguistique et de la didactique

LCLBE055

### Outils des Humanités

M. Joachim BOITTOUT, M. Frédéric DEVIENNE, M. Bryan SAUVADET Mme Marianne SIMON-OIKAWA, Mme Shuang XU, Mme Florence ZHANG

Initiation aux problématiques fondamentales du texte, de l'image, de l'interprétation et de la traduction, à travers des lectures théoriques et critiques. L'objectif est d'acquérir des notions de base en sciences humaines dans le cadre de la recherche personnelle développée dans le mémoire de M1. Compétences requises : pouvoir lire des textes académiques en anglais et en français.

### Bibliographie

Pierre BRUNEL, *La Critique littéraire*, Paris, PUF, 2001 ; César DOMINGUEZ, Haun SAUSSY & Dario VILLANUEVA, *Introducing Comparative Literature, New Trends and Applications*, London : Routledge, 2015 ; Viviane HUYS, Denis VERNANT, *Histoire de l'art. Théories, méthodes et outils*, Paris, Armand Colin, 2014 ; Laurent JULLIER, *Analyser un film, De l'émotion à l'interprétation*, Paris, Champs Flammarion, 2012 ; Jean MILLY, *Poétique des textes*, Paris : Armand Colin, 2012.

### Évaluation

**Contrôle continu intégral (participation, un exposé oral "Mon dossier en 180 secondes", et un travail écrit)**

LCLBE065

### Outils des Sciences sociales

M. Ken DAIMARU, Mme Marie-Orange RIVE-LASAN, M. Gong ZHANG

L'enseignement est une initiation aux sciences sociales européennes, qui incluent l'histoire, dont l'objet d'étude est l'Asie orientale. À travers les réflexions récentes au sujet des théories et des méthodes de l'histoire, de la sociologie, de l'anthropologie, par exemple, les étudiants seront amenés à découvrir une discipline, ses logiques internes, les débats suscités par ses évolutions, et les liens avec les autres approches des sociétés, en sciences dites « humaines ». Les intervenants aborderont aussi quelques éléments de l'actualité de la recherche dans ce secteur de la connaissance scientifique. Des éléments concrets de nature méthodologique seront abordés.

#### Bibliographie indicative

Une bibliographie générale sera indiquée lors de la première séance

#### Évaluation

**Contrôle continu intégral (exposé oral ; devoir écrit pour les étudiants en mobilité ou en régime de dispense d'assiduité)**

LCLBE075

### Outils de la Linguistique et didactique

Mme Akiko Nakajima, Mme Jin-Ok Kim, M. Xiaoliang LUO, M. Chong QI

Ce séminaire a pour objectif de donner à l'étudiant des notions fondamentales et des éléments de méthodologie de recherche en linguistique et didactique des langues. Il comprend des notions de base en linguistique, des outils de recherche de documentation et des méthodes de présentation des données linguistiques (ex. romanisation et glose) et de bibliographie. Il est assuré par des enseignants linguistes de l'UFR LCAO, dont les spécialités couvrent différents domaines de la linguistique ainsi que de la didactique (phonétique, phonologie, morphologie, syntaxe, sémantique,

pragmatique, diachronie, acquisition et didactique des langues étrangères). On cherchera à relever les points communs et les différences que présentent les langues d'Asie orientale étudiées à l'UFR LCAO : chinois, coréen, japonais et vietnamien.

#### Bibliographie

La bibliographie sera communiquée au fil du cours.

#### Évaluation

**Assiduité, exposé oral et travail écrit**

LCMBE045

### Dossier de recherche

Directeur/directrice de recherche

Voir descriptif page 11.

LCLBE085

### Conférences de la Paris Graduate School of East Asian Studies

M. Ken DAIMARU, M. Gilles GUIHEUX

La Paris Graduate School of East Asian Studies organise un cycle de conférences mensuel sur l'actualité de la recherche sur l'Asie orientale. Il vise à mettre en lumière les intérêts intellectuels variés et les innovations d'éminents chercheurs internationaux en sciences humaines et sociales, en mettant l'accent sur les flux d'idées, de personnes, d'institutions et de textes à travers les frontières linguistiques et nationales. Toutes les séances sont organisées en mode hybride.

<https://u-paris.fr/lcao/graduate-school-of-east-asian-studies/>

#### Evaluation

**Assiduité obligatoire (en présentiel ou en distanciel) pour tous les étudiants de M1 et de M2R, conditionnant l'obtention des crédits du dossier ou du mémoire de recherche.**

## Ouverture

LCMBU075

### Ouverture

Responsables selon l'enseignement

Un choix possible parmi la liste ci-dessous :

#### **LANSAD | Anglais de spécialité**

Inscription auprès du département du LANSAD : <https://u-paris.fr/eila/lansad/>

#### **FLE | Français langue étrangère (FLE)**

Inscription auprès du département du LANSAD : <https://u-paris.fr/eila/lansad/>

#### **DVE | Engagement étudiant**

Inscription auprès du département de la vie étudiante : <https://u-paris.fr/sengager/>.

#### **SPORT | Sport**

Inscription auprès du service des sports : <https://u-paris.fr/sport/>.

#### **Séminaire scientifique**

Un séminaire au choix parmi la liste proposée au second semestre.

#### **LCMBT015 | Stage**

Stage en entreprise, en laboratoire ou établissement d'enseignement. Il est matérialisé par une convention de stage. Pour la procédure administrative, se présenter au secrétariat pédagogique. Ce stage doit avoir un strict rapport avec les études et implique nécessairement l'utilisation de la langue chinoise (l'accord de l'enseignant référant est indispensable).

#### **Évaluation**

Trois semaines au minimum de stage effectif à répartir sur le semestre + rapport de stage visé par l'employeur et l'enseignant responsable. Le rapport doit comporter trois volets : la description de la structure d'accueil et de sa sphère d'activité ; le compte-rendu des missions accomplies ; le bilan du stage.

## SÉMINAIRES DE RECHERCHE

### Itinéraire Humanités

UFR LCAO

Séminaire ouvert à tous les parcours

LCLEE065

#### **Théorie et pratique de la traduction**

Mme Florence ZHANG

Ce séminaire s'adresse aux étudiants de M1 ou de M2 qui s'intéressent à la question de la traduction pour ses aspects conceptuels et pragmatiques, et il peut être ouvert à tous les parcours. A travers la lecture de certains écrits théoriques et d'études de cas concrets, nous explorerons l'évolution des pratiques de la traduction en regard de l'histoire des idées/de la littérature, réfléchirons sur les différents enjeux et exigences de la traduction. Les étudiants doivent effectuer une traduction inédite d'un texte académique ou littéraire et en faire un commentaire, ou présenter un article de recherche qui traite une problématique spécifique. L'utilisation de l'IA fait aussi partie de nos réflexions.

#### **Bibliographie**

Berman A, L'épreuve de l'étranger, Gallimard, 1984 ; Billeter J-F, Trois essais sur la traduction, 2014 ; Lederer M, La traduction aujourd'hui, Paris, Hachette, 1994 ; Meschonnic H, Ethique et politique du traduire, Lagrasse, Verdier, 2007 ; Ricoeur P, Sur la traduction, Paris, Bayard, 2004 ; Venuti L, The Translator's Invisibility: a History of Translation, 2008

#### **Évaluation**

**Assiduité est obligatoire ; Assiduité et participation : 50% ; Exposé et travail écrit : 50%.**

Séminaire ouvert à tous les parcours

LCNEE075

#### **Enjeux de l'image en Asie orientale**

Mme Marianne SIMON-OIKAWA

Ce séminaire ouvert aux étudiants de M1 et de M2 propose d'analyser la production, la circulation, les usages et la réception des images en Asie orientale. Conçu comme un espace de réflexion interdisciplinaire, il croise approches historiques, esthétiques et théoriques. L'étude porte sur une grande variété de supports – peinture, gravure, affiche, photographie, cinéma, bande dessinée, sculpture, nouveaux médias – dans une perspective transhistorique et transmédiatique. Une attention particulière est accordée aux phénomènes de transfert, d'emprunt et d'hybridation visuelle.

Le thème retenu pour l'année 2025-2026 est : l'invisible. Si l'image a naturellement partie liée avec le visible, comment penser les liens qu'elle tisse aussi avec ce qui est inaccessible au regard ? Représentation de phénomènes mentaux ou surnaturels, invisibilisation d'objets pourtant dotés de formes et de couleurs, mise en scène de personnages dépourvus de la faculté de voir, nombreux sont les angles sous lesquels la question de l'invisible peut être abordée. A partir d'exemples choisis, le séminaire sera l'occasion de se demander comment et pourquoi représenter ce qui ne peut ou ne doit être vu.

Le séminaire combinera présentations théoriques, interventions de chercheurs invités, exposés d'étudiants, et séances organisées dans des institutions patrimoniales parisiennes, au contact direct avec les œuvres.

#### **Bibliographie**

Une bibliographie sera communiquée au début du semestre.

#### **Évaluation**

**Contrôle continu intégral (participation, exposé oral et travail écrit).**

EHESS

(Attention, la date de la rentrée est différente. Si vous souhaitez suivre le cours, contactez d'abord l'enseignant responsable du cours.)

UE575

**Histoire de la Corée pré-moderne : monde lettré**

Mme Isabelle SANCHO

Dans ce séminaire, l'histoire et l'historiographie de la Corée pré-moderne seront étudiées par le prisme d'une lecture attentive des sources primaires ainsi que par une réflexion critique portant sur les études modernes et contemporaines.

Une attention particulière sera accordée au confucianisme et à la culture des lettrés-fonctionnaires coréens du XIV<sup>e</sup> siècle à la fin du XIX<sup>e</sup> siècle.

**Bibliographie**

Voir l'enseignant

**Évaluation**

Voir l'enseignant

EPHE

(Attention, la date de la rentrée est différente. Si vous souhaitez suivre le cours, contactez d'abord l'enseignant responsable du cours.)

MEMS1ES2122

**Bouddhisme coréen**

M. Yannick BRUNETON

Lecture du Recueil de propos du Révérend Paegun, le Paegun hwasang ōrok (白雲和尚語錄, 1378). Paegun Kyōngghan (白雲景閑, 1294-1378), contemporain des maîtres Naong Hyegŭn (懶翁惠勤, 1320-1376) et T'aego Po'u (太古普愚, 1302-1381), fut le compilateur du Jikji (直指, 1377), un condensé de la littérature de l'école du Chan 禪宗 combinant généalogiques du Chan des Annales de transmission de la Lampe 傳燈錄 et recueil de kongan 公案集 en vue de la pratique du Chan de l'observation des propos, le kanhwasŏn 看話禪.

Le séminaire commence le 20 octobre 2025. La connaissance des bases du chinois classique en prononciation sino-coréenne est requise. Évaluation en contrôle continu intégral.

**Bibliographie**

Voir l'enseignant

**Évaluation**

Voir l'enseignant

## Itinéraire Sciences Sociales

UFR LCAO

LCMEE075

### Anthropologie du religieux en Corée 1

Mme Florence GALMICHE

Ce séminaire propose d'aborder les faits religieux et les faits rituels en Corée à partir d'une approche anthropologique. Il traite des religions instituées (bouddhismes et christianismes) mais aussi des pratiques et savoirs relevant du chamanisme, du confucianisme ou de nouveaux mouvements religieux.

Pendant l'année 2025-2026, nous continuerons d'aborder les pratiques religieuses ou rituelles qui visent à agir sur le monde ou à l'influencer. Il y sera notamment question des prières pour la chance ou le bonheur, des cérémonies et dispositifs visant à apaiser les morts ou encore des techniques de transformation de soi telles que la méditation.

Une partie du séminaire sera consacrée, de manière plus large, aux méthodes et problématiques de l'anthropologie sur cette thématique ainsi qu'à l'enquête de terrain en Corée.

#### Bibliographie

La bibliographie sera indiquée au début du séminaire. Les articles de recherche sur lesquels nous nous appuyons seront en anglais, coréen et français.

#### Évaluation

**Contrôle continu intégral**

LCMEE085

### Anthropologie politique du monde coréen 1

Mme Eunsil YIM

#### Descriptif

Ce séminaire s'intéresse à la pluralité et à la complexité du « monde coréen », que l'on se propose d'explorer à travers diverses situations migratoires : celles des étrangers résidant en Corée du Sud (travailleurs migrants y compris ceux d'origine coréenne, femmes immigrées par mariage et transfuges nord-coréens, entre autres), ainsi que celles des Coréens vivant à l'étranger, notamment en Chine, au Japon, dans l'ex-Union soviétique ou aux États-Unis. Les perspectives de recherche qu'offre l'anthropologie politique permettent d'interroger les caractéristiques du « fait migratoire », spécifiques à cet espace coréen, dans ses différentes dimensions politiques, sociales, économiques et culturelles. Pour l'année 2025-2026, le séminaire s'articule autour de deux axes. Le premier axe porte sur les contextes et les processus de construction des catégories sociales nouvelles – « immigrés », « travailleurs étrangers » et « diaspora » en Corée du Sud : une attention particulière sera accordée au rôle de divers acteurs, tels que l'État, les institutions publiques et privées, les ONG, ou encore les médias. Le second axe analyse les modes de vie des migrants concernés et leurs stratégies d'adaptation dans les sociétés d'accueil en examinant notamment les discours et récits migratoires et la manière dont ces derniers façonnent les mémoires collectives et les représentations sociales sur le « fait migratoire ».

#### Bibliographie

La bibliographie sera indiquée au début du séminaire.

#### Évaluation

**Contrôle continu intégral**

Séminaire ouvert à tous les parcours

LCLEE105

### Mobilités et environnement en Asie Orientale

M. Eric GUERASSIMOFF, Emmanuel POISSON, Pierre-Emmanuel ROUX, Andrew Hardy

Ce séminaire de recherche interdisciplinaire est conçu comme une introduction aux questions spécifiques soulevées par les mobilités internes et internationales en Asie orientale aux époques moderne et contemporaine que nous aborderons cette année à travers un nouveau thème. Elles seront étudiées dans leur rapport à l'environnement dans la longue durée. La conjoncture actuelle a conduit nombre de chercheurs en sciences sociales à considérer les mobilités humaines comme la simple résultante des accidents climatiques. Une approche historique à partir des sources des pays de l'Asie orientale suggère un rapport plus complexe des mobilités à l'environnement et une pluralité de facteurs en jeu. Le séminaire se penchera en particulier sur les mobilités caractéristiques des « écotones » que forment les zones de transition entre écologies, terrestre comme maritime. Il cherchera en effet à comprendre comment certaines combinaisons d'espaces peuvent s'avérer propices aux mobilités : espace maritime et plaine côtière, arrière-pays et région montagneuse, plaine et fleuve, ou encore montagne et fleuve. La question de la salubrité dans l'histoire est-asiatique éclaire, quant à elle, la relation des mobilités des hommes et celles des animaux.

Ce séminaire de recherche est ouvert au second semestre aux étudiants de M1 et de M2 de LCAO ainsi qu'aux masteurants et doctorants d'autres UFR. Pas de prérequis en langue, même si la connaissance d'une langue asiatique est bienvenue.

### Bibliographie

Des textes seront distribués pendant le séminaire, par les responsables et/ou les conférenciers ; des lectures seront demandées chaque semaine.

### Évaluation

Assiduité et participation (50%) ; réalisation d'un travail (50%).  
Assiduité obligatoire.

INALCO

LCMEE145

### Migration et société en transition : le cas de la Corée 1

Mme KIM Hui-Yeon

Ce séminaire de sociologie interroge les dynamiques contemporaines de la société sud-coréenne à l'aune des transformations induites par l'arrivée de populations étrangères. Depuis son ouverture progressive à l'immigration au cours des vingt dernières années, la Corée du Sud apparaît traversée par une tension entre la gestion de la cohabitation avec des étrangers et le maintien d'une homogénéité ethno-nationale supposée. Comment un pays historiquement façonné par un imaginaire d'homogénéité se reconfigure-t-il face aux défis de l'immigration ?

À partir d'études récentes menées par des chercheuses et chercheurs sud-coréens, ce séminaire analysera la manière dont les politiques migratoires participent à la mutation de la société coréenne, tout en mettant en perspective le cas coréen avec celui d'autres pays récepteurs de main-d'œuvre étrangère en Asie et au-delà. Les notions d'appartenance, d'identité nationale et de citoyenneté seront mobilisées comme cadres d'analyse pour saisir les recompositions sociales à l'œuvre dans cette société en transition.

### Évaluation

Contrôle continu intégral

LCMEE155

## **Socio-histoire de la modernité en Corée 1**

Mme CHA Yejin

Ce séminaire porte sur les nouvelles configurations sociales qui se dessinent en Corée au cours de la première moitié du XX<sup>e</sup> siècle, à la fois dans la dynamique de modernisation du pays et dans le contexte de la domination coloniale japonaise (1910-1945). Au moyen d'une approche socio-historique et s'appuyant sur divers types de sources datant de cette époque, il propose d'étudier les manières dont se forment les nouveaux domaines d'activité (ex. littéraire, artistique, journalistique, etc.) dans lesquels s'impose communément le terme « moderne », lourd de sens et source de malentendus. On s'intéressera en particulier aux façons dont les différents acteurs sociaux interagissent dans le processus de formation de ces domaines ainsi qu'à leurs relations d'interdépendance qui se tissent à différentes échelles. Se détachant de la vision normative et essentialiste de la « Modernité », la démarche analytique adoptée dans ce séminaire consiste à rendre compte des aspects concrets et complexes de la modernité qui se construit en Corée, afin de mettre en relief son historicité.

### **Bibliographie**

La bibliographie sera indiquée au début du séminaire.

### **Évaluation**

**Contrôle continu intégral**

Séminaire ouvert à tous les parcours

LCLEE295

## **Anthropologie de l'Asie orientale 1**

Mme Catherine CAPDEVILLE

Ce séminaire présente des travaux d'anthropologues autochtones, chinois et japonais. Les textes seront en langue vernaculaire, et/ou en anglais, pour être accessibles aux étudiants de chinois, de japonais, et éventuellement d'autres sociétés de l'Asie orientale, voire d'ailleurs encore. L'objectif est de réfléchir à la comparaison des sociétés, en prenant compte les différences de pensées et de pratiques des auteurs autochtones dans le domaine de l'anthropologie sociale.

**Prérequis** : inscriptions en master LLCER et parcours ANT, doctorants en anthropologie des mondes chinois ; connaissance du chinois, du japonais ou autres langues d'Asie orientale.

### **Evaluation**

**CCI – exposés, CR d'exposé, participation orale**

EHESS

(Attention, la date de la rentrée est différente. Si vous souhaitez suivre le cours, contactez d'abord l'enseignant responsable du cours.)

UE576

### **Intelligences de la Corée**

Mme Isabelle SANCHO

En mettant la recherche en perspective critique et historique, le but est d'introduire et de former aux disciplines, thèmes, auteurs, et problématiques des études coréennes telles que conçues et pratiquées par les sciences sociales et humaines.

Destiné en priorité aux mastérants mais ouvert aux doctorants, le séminaire vise aussi à introduire à la variabilité de l'objet « Corée » ainsi qu'aux savoirs scientifiques situés qui les appréhendent.

Plusieurs types de séances sont donc proposés : 1) des séances de méthodes, de bibliographie et de documentation pour les études coréennes ; 2) des séances de discussion sur syllabus thématique ad hoc ; 3) des séances centrées sur les conférences des invités du CRC, dans des disciplines variées ; 4) des séances de travail présentant les travaux en cours tant des mastérants que des doctorants ; 5) des séances où les chercheurs confirmés présenteront leurs sources et l'état de leur recherche.

### **Itinéraire Linguistique et didactique**

Voir la liste des autres départements d'UPCité ou autres établissements partenaires.

# Deuxième année de Master

## SEMESTRE 3

### Compétences linguistiques 3

LCMCE015

#### Analyse de documents multimédias

Mme Eunsil YIM

L'objectif de ce cours de langue avancé est d'approfondir la compétence linguistique orale et écrite à travers des documents multimédias de différents genres et de registres, portant sur des domaines variés (société, politique, économie, culture...). On étudiera différentes formes de discours, oraux et écrits (articles, débats, conférences...) tout en apprenant les références partagées par les Coréens. On s'entraînera à repérer les informations et arguments principaux, à décoder l'implicite, les connotations, avec l'analyse critique du discours.

#### Évaluation

##### Contrôle continu et examen terminal

LCMCE025

#### Études de documents coréens en sciences humaines et sociales

Mme Kyung Mi KIM

Lecture d'articles scientifiques en sciences humaines et sociales, et rédaction de textes écrits en langue coréenne précisant la problématique, la structure de contenu et les termes et/ou les notions spécifiques des articles étudiés.

#### Évaluation

##### Contrôle continu et examen terminal

### Formation à la recherche 3

#### Outils de la recherche sur l'Asie Orientale

Un choix parmi les trois options ci-dessous :

LCLCE035 | Outils des Humanités

LCLCE045 | Outils des Sciences sociales

LCLCE055 | Outils de la Linguistique et de la didactique

LCLCE035

#### Épistémologie des Humanités

M. Stéphane FEUILLAS et Mme Marianne SIMON-OIKAWA

Ce séminaire a pour principal objectif d'approfondir et d'élargir l'approche critique construite en M1, d'une part en examinant la nature des corpus étudiés (texte, image, etc.) dans le champ de l'Asie Orientale, d'autre part en définissant la position de l'observateur face à ce champ. Parallèlement, on abordera les principales problématiques contemporaines de la recherche en Lettres et Arts (la sélection sera adaptée aux orientations des étudiants de M2), et la question de leur applicabilité sur un corpus asiatique. Des lectures commentées de textes critiques clés (en langues occidentales) accompagneront ce parcours. Des interventions de chercheurs extérieurs sont envisagées.

#### Pré-requis

Avoir validé le séminaire disciplinaire transversal du Master 1 Parcours Lettres et arts, ou équivalent.

#### Bibliographie indicative

Edward SAÏD, *L'Orientalisme. L'Orient créé par l'Occident*, trad. fr., éd. du Seuil, 1980 [1978] ; Michel DE CERTEAU, *L'écriture de l'histoire*, coll. Bibliothèque des histoires, Gallimard, 1975 (rééd. coll. Folio Histoire, 2002) ; Jack GOODY, *Le vol de l'histoire. Comment l'Europe a imposé le récit de son passé au reste du monde*, trad. fr., Gallimard, coll. Folio Histoire, 2010 [2006] ; Pascal ORY, *L'histoire culturelle*, PUF, Que sais-je ?, 2004 ; Philippe PELLETIER, *L'Extrême-Orient : l'invention d'une histoire et d'une géographie*, Gallimard, coll. Folio Histoire, 2011 ; François POUILLON et Jean-Claude

VATIN, *Après l'orientalisme. L'Orient créé par l'Orient*, Karthala, 2011.

### Évaluation

**Assiduité, exposé oral avec PPT en relation avec le sujet de recherche, et exercice de synthèse d'un ouvrage de recherche en lien avec le mémoire de M2. Contrôle continu ou examen terminal sur justificatif.**

LCLCE045

### Épistémologie des Sciences sociales

M. Ken DAIMARU, MM. Gilles GUIHEUX, M. Eric GUERASSIMOFF

Ce séminaire transversal a pour objectif premier de proposer aux étudiants un espace de débat dans le cadre duquel il leur sera possible de mutualiser les problématiques et de les affiner via la discussion. Les enseignants les accompagneront dans cette démarche de mise en commun, avec un triple souci : initier les étudiants à une réflexion épistémologique sur la discipline scientifique qu'ils pratiquent (histoire, anthropologie et sociologie, entre autres) ; les inciter à interroger le sens des relations qui les lient à leur objet de recherche, objet nécessairement inscrit en Asie ; proposer des outils théoriques et méthodologiques.

### Pré-requis

Avoir validé le séminaire de méthodologie des sciences sociales de M1S2.

### Bibliographie indicative

Passeron Jean-Claude et Jacques Revel, *Penser par cas*, Paris, EHESS, 2005 ; Vigour Cécile, *La comparaison dans les sciences sociales. Pratiques et méthodes*, Paris, La découverte, 2005.

### Évaluation

**Contrôle continu intégral (participation exposé oral et devoir écrit)**

LCLCE055

### Épistémologie de la Linguistique et de la didactique

Mme Soyoung Yun-Roger, Mme Thi Thu Trang DO, M. Xiaoliang LUO, M. Chong QI

Ce séminaire s'adresse à des étudiants ayant, de préférence, suivi le séminaire transversal de linguistique de M1. Il s'agira d'une initiation plus avancée à la méthodologie de recherche en linguistique et didactique. On abordera des phénomènes linguistiques divers dans les quatre langues enseignées à l'UFR LCAO, relevant de différents domaines linguistiques. Pour les objets traités, on s'intéressera à l'état de la recherche sur la question posée, aux méthodes d'analyse choisies et aux approches théoriques adoptées.

### Bibliographie

La bibliographie sera communiquée au fil du cours.

### Évaluation

**Assiduité, exposé et dossier**

## Formation professionnalisante 1

LCLCE065

### Séminaire de professionnalisation

M. Julien MARTINE

Le séminaire se donne pour objectif de préparer les étudiants à leur insertion professionnelle. Un premier travail consiste à les familiariser avec l'environnement et les codes du milieu professionnel (vocabulaire, définitions fondamentales, compréhension des grandes fonctions de l'entreprise, etc.). Le second travail consiste à accompagner et former les étudiants dans l'acquisition des outils et méthodes de recherche de stage et d'emploi en contexte national et international (CV, lettre de motivation, préparation aux entretiens, etc.). Le séminaire repose en bonne partie sur la clarification et l'élaboration du projet professionnel de chaque étudiant. Un rapport d'une trentaine de pages incluant un bilan de compétences, des analyses sectorielles et de métiers, des entretiens avec des professionnels est demandé à la fin du semestre. De plus, les étudiants sont soumis à un examen oral prenant la forme d'une simulation d'entretien de recrutement professionnel.

#### Compétences visées

Comprendre les enjeux liés au monde du travail. Formaliser un projet professionnel. Préparer un entretien d'embauche. Développer et gérer un réseau.

#### Évaluation

**Contrôle continu intégral (assiduité, dossier sur le projet professionnel, simulation d'entretien professionnel).**

**Les étudiants dispensés de contrôle continu (DCC) doivent prendre contact avec l'enseignant en début de semestre.**

## Ouverture 3

LCLCU075 | LCLCU085

### Ouverture

Responsables selon l'enseignement

Deux UE obligatoires :

LCMCU075 | UE d'ouverture

Un choix possible parmi la liste ci-dessous :

#### LANSAD | Anglais de spécialité

Inscription auprès du département du LANSAD : <https://u-paris.fr/eila/lansad/>

#### FLE | Français langue étrangère (FLE)

Inscription auprès du département du LANSAD : <https://u-paris.fr/eila/lansad/>

#### DVE | Engagement étudiant

Inscription auprès du département de la vie étudiante : <https://u-paris.fr/sengager/>.

#### SPORT | Sport

Inscription auprès du service des sports : <https://u-paris.fr/sport/>.

#### Séminaire scientifique

Un séminaire au choix parmi la liste proposée au second semestre.

#### LCMCT015 | Stage

Stage en entreprise, en laboratoire ou établissement d'enseignement. Il est matérialisé par une convention de stage. Pour la procédure administrative, se présenter au secrétariat pédagogique. Ce stage doit avoir un strict rapport avec les études et implique nécessairement l'utilisation de la langue chinoise (l'accord de l'enseignant référant est indispensable).

#### Évaluation

Trois semaines au minimum de stage effectif à répartir sur le semestre + rapport de stage visé par l'employeur et l'enseignant responsable. Le rapport doit comporter trois volets : la description de la structure d'accueil et de sa sphère d'activité ; le compte-rendu des missions accomplies ; le bilan du stage.

LCMCU085 | UE Langue vivante

#### LANSAD | Anglais de spécialité

Inscription auprès du département du <https://u-paris.fr/eila/lansad/>.

## SÉMINAIRES DE RECHERCHE

### Itinéraire Humanités

UFR LCAO

LCMFE015

#### Etude sur la Corée pré-moderne 1

M. Yannick BRUNETON

Le séminaire de l'année 2025-2026 porte sur l'historiographie officielle de l'époque du Koryŏ (高麗, 918-1392) à travers des lectures variées du *Koryŏsa* 高麗史, *l'Histoire du Koryŏ*, achevée en 1451. Le plan en Annales-Biographies 紀傳體 adopté par les historiographes 史官 du début du Chosŏn (1392-1897) qui compilèrent les sources primaires à l'origine de l'ouvrage explique l'aménagement de contenus divers et contrastés sur des aspects multiples de la société médiévale. En tant que rare source organisée sur l'histoire du Koryŏ, le *Koryŏsa* demeure une référence indispensable pour comprendre l'histoire médiévale de la Corée, elle en fournit des clés de lecture (rôles respectifs du confucianisme et du bouddhisme, des relations extérieures dans la prospérité et la chute de la dynastie) devant faire l'objet d'une critique rigoureuse. Les extraits choisis auront pour objectif de montrer la fabrique de l'histoire officielle afin d'en montrer des aspects de sa complexité.

#### Bibliographie

cf. Moodle

#### Prérequis

La connaissance du chinois classique est recommandée pour la lecture des sources primaires et celle du coréen pour la lecture d'articles de recherche.

#### Évaluation

**Contrôle continu intégral (assiduité, contrôle continu et rendu d'un dossier)**

INALCO

LCMFE125

#### Littérature coréenne moderne et contemporaine 1

Mme JEONG Eun Jin

Alors qu'en licence, l'étude de la littérature coréenne se fait avec une approche essentiellement historique et thématique, ce séminaire de master propose de l'aborder dans une perspective plus diachronique, parfois comparative, autour de quelques axes : « narratologie », « genres littéraires », « traduction », etc. Il faut donc entendre par « analyse stylistique » une réflexion sur « une singularité discursive, mais comprise comme l'interaction d'un discours individuel avec une ou plusieurs esthétiques, cultures et histoires » (K. Cogard). Des textes littéraires coréens en version originale, mais aussi divers écrits académiques consacrés à l'histoire et aux théories de la littérature seront proposés pour la lecture et l'analyse. Le séminaire se déroulera essentiellement en coréen.

#### Bibliographie

La bibliographie sera indiquée au début du séminaire.

#### Évaluation

**Contrôle continu intégral (assiduité, participation, exposé et dossier)**

Séminaire ouvert à tous les parcours

LCLEE125

**L'objet en contexte: recherches en histoire de l'art et archéologie de l'Asie**

WEI Lia, Estelle BAUER, Kunsang NAMGYAL-LAMA, Pauline SEBILLAUD

Ce séminaire forme les étudiants à l'analyse de documents visuels ou matériels. Les images ou objets étudiés sont replacés dans leur contexte d'origine, en retraçant la biographie ou trajectoire de l'œuvre entre contextes de production et réception. Les étudiants auront accès aux données ou aux objets in situ par le biais d'intervenants (chercheurs, conservateurs, bibliothécaires, restaurateurs, collectionneurs) et seront amenés à manipuler, observer, documenter, déchiffrer, traduire et interpréter les dimensions visuelles, matérielles et textuelles des œuvres. A partir des cas d'étude explorés au cours des séminaires, qui serviront de base aux discussions et exercices autour de thèmes spécifiques, les participants seront amenés à contribuer à des projets de recherche, de catalogage ou d'exposition en cours.

### Évaluation

**Un travail écrit (rédaction d'une notice d'œuvre), un exercice (commentaire ou annotation d'œuvre), une présentation orale.**

EHESS

(Attention, la date de la rentrée est différente. Si vous souhaitez suivre le cours, contactez d'abord l'enseignant responsable du cours.)

UE575

**Histoire de la Corée pré-moderne : monde lettré**

Mme Isabelle SANCHO

Dans ce séminaire, l'histoire et l'historiographie de la Corée pré-moderne seront étudiées par le prisme d'une lecture attentive des sources primaires ainsi que par une réflexion critique portant sur les études modernes et contemporaines.

Une attention particulière sera accordée au confucianisme et à la culture des lettrés-fonctionnaires coréens du XIV<sup>e</sup> siècle à la fin du XIX<sup>e</sup> siècle.

### Bibliographie

Voir l'enseignant

### Évaluation

**Voir l'enseignant**

EPHE

(Attention, la date de la rentrée est différente. Si vous souhaitez suivre le cours, contactez d'abord l'enseignant responsable du cours.)

EMS1ES2122

**Bouddhisme coréen**

M. Yannick BRUNETON

Lecture du Recueil de propos du Révérend Paegun, le *Paegun hwasang ōrok* (白雲和尚語錄, 1378). Paegun Kyōnghan (白雲景閑, 1294-1378), contemporain des maîtres Naong Hyegŭn (懶翁惠勤, 1320-1376) et T'aego Po'u (太古普愚, 1302-1381), fut le compilateur du *Jikji* (直指, 1377), un condensé de la littérature de

l'école du Chan 禪宗 combinant généalogiques du Chan des Annales de transmission de la Lampe 傳燈錄 et recueil de *kongan* 公案集 en vue de la pratique du Chan de l'observation des propos, le *kanhwasŏn* 看話禪.

Le séminaire commence le 20 octobre 2025. La connaissance des bases du chinois classique en prononciation sino-coréenne est requise. Evaluation en contrôle continu intégral.

### **Bibliographie**

Voir l'enseignant

### **Évaluation**

Voir l'enseignant

## **Itinéraire Linguistique et didactique**

UFR LCAO

LCMFE055

### **Linguistique, acquisition, didactique du coréen 1**

Mme KIM Jin-Ok

Dans ce séminaire, on abordera des objets linguistiques en coréen du point de vue descriptif, acquisitionnel et didactique.

Le séminaire sera consacré à l'étude de la cohérence textuelle, entendue comme ce qui rend un texte interprétable et compréhensible. Plusieurs éléments linguistiques y contribuent : l'apport constant d'informations nouvelles, l'absence de contradictions avec les contenus déjà évoqués ou présumés, ainsi que les liens tissés entre les différentes parties du texte (connecteurs, anaphores, etc.). La structure thématique, qui joue aussi un rôle important dans cette cohérence, sera examinée à travers l'analyse de la progression thématique et des marqueurs mobilisés dans différents textes coréens. Cette exploration, menée dans une démarche contrastive, s'accompagnera de réflexions didactiques sur les activités de compréhension et de production en coréen.

### **Bibliographie**

La bibliographie sera indiquée au début du séminaire.

### **Évaluation**

Contrôle continu intégral (assiduité, participation, exposés et dossier)

INALCO

LCMFE115

### Linguistique coréenne 1

M. KANG Shin-Tae

Pour l'année 2025-2026, ce séminaire propose de découvrir et d'apprendre à décrire les échanges qui s'élaborent entre participants dans diverses situations de communication pour mieux comprendre l'usage du langage en coréen. La discipline de la pragmatique permet d'appréhender le lien entre la théorie et la réalité d'une situation de communication. Elle a donné naissance à une linguistique de la parole qui projette une analyse du fonctionnement sémantique du langage en emploi et en action. Elle étudie l'usage que les locuteurs font du langage en situation. Après une introduction générale sur la discipline de la pragmatique, nous nous consacrerons à l'étude des phénomènes interactionnels suivants : la théorie de la politesse, les termes d'adresse, l'analyse des discours et l'analyse conversationnelle. Ce séminaire proposera des exercices de réflexion contextualisés pour que les connaissances puissent être appliquées.

#### Bibliographie

La bibliographie sera indiquée au début du séminaire.

#### Evaluation

Contrôle continu intégral

## Itinéraire Sciences Sociales

UFR LCAO

LCMFE025

### Histoire sociale contemporaine de la Corée 1

Mme Marie-Orange RIVÉ

#### *Commémorations historiques et contexte politique en Corée du Sud*

La recherche en histoire contemporaine de la Corée se distingue par la diversité de ses sources qui peuvent aussi bien être orales et/ou écrites, qu'en coréen moderne ou contemporain, en japonais ou en d'autres langues étrangères (français, anglais, russe, chinois, etc...). Qu'il s'agisse de témoignages ou bien de documents d'archives plus classiques, les historiens qui traitent des questions contemporaines sont confrontés au problème de la surabondance de ces sources de plus en plus audio-visuelles accessibles sur internet, mais aussi à la situation politique particulière de la péninsule au 20<sup>ème</sup> siècle : colonisée par le Japon avant 1945 et divisée ensuite.

Cette année, nous nous intéresserons aux cas des commémorations du 80<sup>ème</sup> anniversaire de la Libération de 1945 dans le contexte politique la destitution du Président Yun et de l'accession au pouvoir du Président Lee. Les Etats planifient toujours des événements commémoratifs en fonction de leur vision de l'histoire collective de façon à rassembler leurs citoyens autour d'un récit historique fédérateur. Selon leur bord politique et leurs idéologies, une version de l'histoire nationale est retenue, transformée, voire oubliée. Les changements politiques de 2024 et 2025 sont susceptibles de montrer comment l'histoire nationale se construit en Corée du Sud actuellement.

Le thème de ce séminaire permettra à la fois de revenir sur un pan de l'histoire contemporaine de la péninsule coréenne centré sur les bouleversements de la société coréenne autour de la période de 1945, mais aussi de comprendre ce que l'on en dit aux jeunes générations sud-

coréennes aujourd'hui et de cerner les éléments retenus de cette histoire, de voir qui sont les héros et les témoins encore vivants mis en avant, quelles sont les mises en scène dans les lieux mémoriaux tels que les musées ou les lieux publics, par exemple.

### **Bibliographie**

La bibliographie sera indiquée au début du séminaire.

### **Pré-requis**

Avoir des notions de l'histoire contemporaine de la Corée et savoir compléter ses connaissances en consultant des sources coréennes.

### **Évaluation**

**Contrôle continu intégral (assiduité, participation active avec exposés et rapport final).**

LCMFEO35

### **Socio-anthropologie du genre en Corée 1**

Mme Kyung Mi KIM

Ce séminaire explorera les dynamiques de genre dans la Corée contemporaine. S'appuyant sur des approches sociologiques, anthropologiques et féministes et s'articulant autour de matériaux de terrain vernaculaires et d'outils d'analyse, il visera à examiner des thématiques fondamentales telles que les inégalités sociales, les politiques de genre, les violences patriarcales, les mouvements féministes et les masculinités, afin de saisir la complexité des enjeux de genre. Il s'intéressera également aux approches méthodologiques et théoriques déployées dans les études sur le genre.

### **Bibliographie**

Une bibliographie générale sera indiquée lors de la première séance.

### **Pré-requis**

Savoir lire et comprendre le coréen pour exploiter les sources primaires.

### **Évaluation**

**Contrôle continu intégral (assiduité, exposé oral, dossier écrit).**

INALCO

LCMFEO95

### **Anthropologie des savoirs et des techniques en Corée 2**

Mme Chloé PABERZ

Ce séminaire d'anthropologie sociale vise à éclairer la manière dont les savoirs et les techniques se transmettent dans la société sud-coréenne contemporaine au-delà des grandes structures formalisées (État, écoles, Églises, etc.) En s'appuyant sur des enquêtes de terrain récentes menées par des anthropologues et des sociologues, il propose une réflexion sur les savoirs dits « populaires », souvent non ou peu codifiés, qui se constituent et circulent en marge de ces structures, à la fois de manière verticale entre générations, et de manière horizontale entre pairs. Ce séminaire entend dépasser les métarécits et approcher la réalité sociale par les pratiques concrètes autour desquelles s'organisent localement des groupes sociaux tels que les groupes professionnels, les familles, les voisinages ou les groupes d'affinité. Le terme de savoirs y est entendu comme incluant l'ensemble des savoirs sensibles fondés sur l'expérience, à la fois pratiques et théoriques, jugés dignes d'être transmis, et formant un capital culturel qui traverse les frontières poreuses entre les diverses sphères de la vie sociale. Nous étudierons la manière dont ces savoirs émergent, se pérennisent, et peuvent être mobilisés comme ressources à la fois par les individus (par exemple en termes de mobilité socioprofessionnelle) et par les groupes sociaux (notamment en termes de prestige à l'échelle de la Corée, de l'Asie de l'Est et du monde). Le séminaire traitera à la fois de savoirs dits « traditionnels » et nouveaux, à l'heure où la Corée du Sud se place parmi les pays les plus innovants du monde. Dans une perspective d'anthropologie symétrique, une attention particulière sera portée à l'étude des relations complexes que les individus nouent avec les composantes de leur environnement : outils, matériaux, dispositifs sociotechniques, espaces, modèles d'organisation et temporalités caractéristiques des activités par

lesquelles se construisent ces savoirs et ces techniques caractéristiques de la société sud-coréenne.

### **Bibliographie**

La bibliographie sera indiquée au début du séminaire.

### **Évaluation**

#### **Contrôle continu intégral**

LCMFE105

### **Communication et images en Corée 2**

M. Stéphane THÉVENET

À travers différents cas concrets d'analyse, ce séminaire propose de se familiariser avec différentes méthodologies et approches inhérentes aux sciences de l'information et de la communication, appliquées à des objets de recherche issus de la Corée contemporaine. Il s'agira donc de tirer profit de l'interdisciplinarité des sciences de l'information et de la communication pour interroger des objets de recherche formés d'images et/ou de sons médiatiques, mais également analyser leurs modes de réception et les discours qu'il génèrent.

### **Bibliographie**

La bibliographie sera indiquée au début du séminaire.

### **Évaluation**

**Contrôle continu intégral. La validation de ce séminaire dépendra de la participation active (comptes rendus de lecture, exposés, participation) des participants. Aucune inscription en contrôle terminal ne sera acceptée.**

LCMFE135

### **Savoirs, religions et médecine de la Corée prémoderne et moderne 2**

M. Daeyeol KIM

Le thème principal du séminaire porte sur l'art de soigner et de guérir la personne (corps, esprit ou corps-esprit) dans la société de la Corée prémoderne, notamment entre le 17<sup>e</sup> et 19<sup>e</sup> siècle. La question de savoir comment les gens d'autrefois se soignaient pour rester en bonne santé ou pour combattre des maladies — « santé » et « maladie » au sens large des termes — englobe de nombreux sujets d'étude à différents niveaux. Les champs d'étude peuvent ainsi être divers et variés : pensées, savoirs, pratiques, institutions, systèmes sociaux, etc., ainsi que structures ou fonctions, explicites ou implicites ou encore identifiées et conçues par l'analyse, qui les relie. Ce faisant, l'accent premier est mis sur l'étude historiographique des sources primaires concernées, en particulier les ouvrages écrits et leur production, leur reproduction et leur diffusion.

Le séminaire est ouvert aux étudiants en M1 et M2, ainsi qu'aux doctorants. La participation de chaque étudiant au séminaire consiste 1) à faire un exposé qui présente son projet d'étude (mémoire ou thèse) ou qui porte sur un ou plusieurs articles relatifs au sujet du séminaire (proposés par l'enseignant) et 2) à concourir activement à la discussion sur les exposés.

### **Bibliographie**

La bibliographie sera indiquée au début du séminaire.

### **Évaluation**

**Exposé et son compte rendu (50 %), présence et participation à discussion (50%).**

EHESS

(Attention, la date de la rentrée est différente. Si vous souhaitez suivre le cours, contactez d'abord l'enseignant responsable du cours.)

UE576

### **Intelligences de la Corée**

Mme Isabelle SANCHO

En mettant la recherche en perspective critique et historique, le but est d'introduire et de former aux disciplines, thèmes, auteurs, et problématiques des études coréennes telles que conçues et pratiquées par les sciences sociales et humaines.

Destiné en priorité aux mastérants mais ouvert aux doctorants, le séminaire vise aussi à introduire à la variabilité de l'objet « Corée » ainsi qu'aux savoirs scientifiques situés qui les appréhendent.

Plusieurs types de séances sont donc proposés : 1) des séances de méthodes, de bibliographie et de documentation pour les études coréennes ; 2) des séances de discussion sur syllabus thématique ad hoc ; 3) des séances centrées sur les conférences des invités du CRC, dans des disciplines variées ; 4) des séances de travail présentant les travaux en cours tant des mastérants que des doctorants ; 5) des séances où les chercheurs confirmés présenteront leurs sources et l'état de leur recherche.

# Deuxième année de Master SEMESTRE 4

Formation à la recherche 4

LCMDE015  
**Mémoire de recherche**

Voir descriptif page 11.

LCLDE025  
**Conférences de la Paris Graduate  
School of East Asian Studies**  
M. Ken DAIMARU, M. Gilles GUIHEUX

La Paris Graduate School of East Asian Studies organise un cycle de conférences mensuel sur l'actualité de la recherche sur l'Asie orientale. Il vise à mettre en lumière les intérêts intellectuels variés et les innovations d'éminents chercheurs internationaux en sciences humaines et sociales, en mettant l'accent sur les flux d'idées, de personnes, d'institutions et de textes à travers les frontières linguistiques et nationales. Toutes les séances sont organisées en mode hybride.

<https://u-paris.fr/lcao/graduate-school-of-east-asian-studies/>

## **Evaluation**

**Assiduité obligatoire (en présentiel ou en distanciel) pour tous les étudiants de M1 et de M2R, conditionnant l'obtention des crédits du dossier ou du mémoire de recherche.**

Code selon le séminaire choisi  
**Séminaire de recherche**

Un choix possible parmi la liste proposée.

Formation professionnalisante 2

LCMDT015  
**Stage professionnel**

Voir descriptif page 13.

## SÉMINAIRES DE RECHERCHE

### Itinéraire Humanités

UFR LCAO

Séminaire ouvert à tous les parcours

LCLEE065

#### **Théorie et pratique de la traduction**

Mme Florence ZHANG

Ce séminaire s'adresse aux étudiants de M1 ou de M2 qui s'intéressent à la question de la traduction pour ses aspects conceptuels et pragmatiques, et il peut être ouvert à tous les parcours. A travers la lecture de certains écrits théoriques et d'études de cas concrets, nous explorerons l'évolution des pratiques de la traduction en regard de l'histoire des idées/de la littérature, réfléchirons sur les différents enjeux et exigences de la traduction. Les étudiants doivent effectuer une traduction inédite d'un texte académique ou littéraire et en faire un commentaire, ou présenter un article de recherche qui traite une problématique spécifique. L'utilisation de l'IA fait aussi partie de nos réflexions.

#### **Bibliographie**

Berman A, L'épreuve de l'étranger, Gallimard, 1984 ; Billeter J-F, Trois essais sur la traduction, 2014 ; Lederer M, La traduction aujourd'hui, Paris, Hachette, 1994 ; Meschonnic H, Ethique et politique du traduire, Lagrasse, Verdier, 2007 ; Ricoeur P, Sur la traduction, Paris, Bayard, 2004 ; Venuti L, The Translator's Invisibility: a History of Translation, 2008

#### **Évaluation**

**Assiduité est obligatoire ; Assiduité et participation : 50% ; Exposé et travail écrit : 50%.**

Séminaire ouvert à tous les parcours

LCNEE075

#### **Enjeux de l'image en Asie orientale**

Mme Marianne SIMON-OIKAWA

Ce séminaire ouvert aux étudiants de M1 et de M2 propose d'analyser la production, la circulation, les usages et la réception des images en Asie orientale. Conçu comme un espace de réflexion interdisciplinaire, il croise approches historiques, esthétiques et théoriques. L'étude porte sur une grande variété de supports – peinture, gravure, affiche, photographie, cinéma, bande dessinée, sculpture, nouveaux médias – dans une perspective transhistorique et transmédiatique. Une attention particulière est accordée aux phénomènes de transfert, d'emprunt et d'hybridation visuelle.

Le thème retenu pour l'année 2025-2026 est : l'invisible. Si l'image a naturellement partie liée avec le visible, comment penser les liens qu'elle tisse aussi avec ce qui est inaccessible au regard ? Représentation de phénomènes mentaux ou surnaturels, invisibilisation d'objets pourtant dotés de formes et de couleurs, mise en scène de personnages dépourvus de la faculté de voir, nombreux sont les angles sous lesquels la question de l'invisible peut être abordée. A partir d'exemples choisis, le séminaire sera l'occasion de se demander comment et pourquoi représenter ce qui ne peut ou ne doit être vu.

Le séminaire combinera présentations théoriques, interventions de chercheurs invités, exposés d'étudiants, et séances organisées dans des institutions patrimoniales parisiennes, au contact direct avec les œuvres.

#### **Bibliographie**

Une bibliographie sera communiquée au début du semestre.

#### **Évaluation**

**Contrôle continu intégral (participation, exposé oral et travail écrit).**

EHESS

(Attention, la date de la rentrée est différente. Si vous souhaitez suivre le cours, contactez d'abord l'enseignant responsable du cours.)

UE575

**Histoire de la Corée pré-moderne : monde lettré**

Mme Isabelle SANCHO

Dans ce séminaire, l'histoire et l'historiographie de la Corée pré-moderne seront étudiées par le prisme d'une lecture attentive des sources primaires ainsi que par une réflexion critique portant sur les études modernes et contemporaines.

Une attention particulière sera accordée au confucianisme et à la culture des lettrés-fonctionnaires coréens du XIV<sup>e</sup> siècle à la fin du XIX<sup>e</sup> siècle.

**Bibliographie**

Voir l'enseignant

**Évaluation**

Voir l'enseignant

EPHE

(Attention, la date de la rentrée est différente. Si vous souhaitez suivre le cours, contactez d'abord l'enseignant responsable du cours.)

MEMS1ES2122

**Bouddhisme coréen**

M. Yannick BRUNETON

Lecture du Recueil de propos du Révérend Paegun, le Paegun hwasang ōrok (白雲和尚語錄, 1378). Paegun Kyōngghan (白雲景閑, 1294-1378), contemporain des maîtres Naong Hyegŭn (懶翁惠勤, 1320-1376) et T'aego Po'u (太古普愚, 1302-1381), fut le compilateur du Jikji (直指, 1377), un condensé de la littérature de l'école du Chan 禪宗 combinant généalogiques du Chan des Annales de transmission de la Lampe 傳燈錄 et recueil de kongan 公案集 en vue de la pratique du Chan de l'observation des propos, le kanhwasŏn 看話禪.

Le séminaire commence le 20 octobre 2025. La connaissance des bases du chinois classique en prononciation sino-coréenne est requise. Évaluation en contrôle continu intégral.

**Bibliographie**

Voir l'enseignant

**Évaluation**

Voir l'enseignant

## Itinéraire Sciences Sociales

UFR LCAO

LCMFE075

### Anthropologie du religieux en Corée 1

Mme Florence GALMICHE

Ce séminaire propose d'aborder les faits religieux et les faits rituels en Corée à partir d'une approche anthropologique. Il traite des religions instituées (bouddhismes et christianismes) mais aussi des pratiques et savoirs relevant du chamanisme, du confucianisme ou de nouveaux mouvements religieux.

Pendant l'année 2025-2026, nous continuerons d'aborder les pratiques religieuses ou rituelles qui visent à agir sur le monde ou à l'influencer. Il y sera notamment question des prières pour la chance ou le bonheur, des cérémonies et dispositifs visant à apaiser les morts ou encore des techniques de transformation de soi telles que la méditation.

Une partie du séminaire sera consacrée, de manière plus large, aux méthodes et problématiques de l'anthropologie sur cette thématique ainsi qu'à l'enquête de terrain en Corée.

#### Bibliographie

La bibliographie sera indiquée au début du séminaire. Les articles de recherche sur lesquels nous nous appuyons seront en anglais, coréen et français.

#### Évaluation

**Contrôle continu intégral**

LCMFE085

### Anthropologie politique du monde coréen 1

Mme Eunsil YIM

#### Descriptif

Ce séminaire s'intéresse à la pluralité et à la complexité du « monde coréen », que l'on se propose d'explorer à travers diverses situations migratoires : celles des étrangers résidant en Corée du Sud (travailleurs migrants y compris ceux d'origine coréenne, femmes immigrées par mariage et transfuges nord-coréens, entre autres), ainsi que celles des Coréens vivant à l'étranger, notamment en Chine, au Japon, dans l'ex-Union soviétique ou aux États-Unis. Les perspectives de recherche qu'offre l'anthropologie politique permettent d'interroger les caractéristiques du « fait migratoire », spécifiques à cet espace coréen, dans ses différentes dimensions politiques, sociales, économiques et culturelles. Pour l'année 2025-2026, le séminaire s'articule autour de deux axes. Le premier axe porte sur les contextes et les processus de construction des catégories sociales nouvelles – « immigrés », « travailleurs étrangers » et « diaspora » en Corée du Sud : une attention particulière sera accordée au rôle de divers acteurs, tels que l'État, les institutions publiques et privées, les ONG, ou encore les médias. Le second axe analyse les modes de vie des migrants concernés et leurs stratégies d'adaptation dans les sociétés d'accueil en examinant notamment les discours et récits migratoires et la manière dont ces derniers façonnent les mémoires collectives et les représentations sociales sur le « fait migratoire ».

#### Bibliographie

La bibliographie sera indiquée au début du séminaire.

#### Évaluation

**Contrôle continu intégral**

Séminaire ouvert à tous les parcours

LCLEE105

### Mobilités et environnement en Asie Orientale

M. Eric GUERASSIMOFF, Emmanuel POISSON, Pierre-Emmanuel ROUX, Andrew Hardy

Ce séminaire de recherche interdisciplinaire est conçu comme une introduction aux questions spécifiques soulevées par les mobilités internes et internationales en Asie orientale aux époques moderne et contemporaine que nous aborderons cette année à travers un nouveau thème. Elles seront étudiées dans leur rapport à l'environnement dans la longue durée. La conjoncture actuelle a conduit nombre de chercheurs en sciences sociales à considérer les mobilités humaines comme la simple résultante des accidents climatiques. Une approche historique à partir des sources des pays de l'Asie orientale suggère un rapport plus complexe des mobilités à l'environnement et une pluralité de facteurs en jeu. Le séminaire se penchera en particulier sur les mobilités caractéristiques des « écotones » que forment les zones de transition entre écologies, terrestre comme maritime. Il cherchera en effet à comprendre comment certaines combinaisons d'espaces peuvent s'avérer propices aux mobilités : espace maritime et plaine côtière, arrière-pays et région montagneuse, plaine et fleuve, ou encore montagne et fleuve. La question de la salubrité dans l'histoire est-asiatique éclaire, quant à elle, la relation des mobilités des hommes et celles des animaux.

Ce séminaire de recherche est ouvert au second semestre aux étudiants de M1 et de M2 de LCAO ainsi qu'aux masteurants et doctorants d'autres UFR. Pas de prérequis en langue, même si la connaissance d'une langue asiatique est bienvenue.

### Bibliographie

Des textes seront distribués pendant le séminaire, par les responsables et/ou les conférenciers ; des lectures seront demandées chaque semaine.

### Évaluation

Assiduité et participation (50%) ; réalisation d'un travail (50%). Assiduité obligatoire.

INALCO

LCMFE145

### Migration et société en transition : le cas de la Corée 1

Mme KIM Hui-Yeon

Ce séminaire de sociologie interroge les dynamiques contemporaines de la société sud-coréenne à l'aune des transformations induites par l'arrivée de populations étrangères. Depuis son ouverture progressive à l'immigration au cours des vingt dernières années, la Corée du Sud apparaît traversée par une tension entre la gestion de la cohabitation avec des étrangers et le maintien d'une homogénéité ethno-nationale supposée. Comment un pays historiquement façonné par un imaginaire d'homogénéité se reconfigure-t-il face aux défis de l'immigration ?

À partir d'études récentes menées par des chercheuses et chercheurs sud-coréens, ce séminaire analysera la manière dont les politiques migratoires participent à la mutation de la société coréenne, tout en mettant en perspective le cas coréen avec celui d'autres pays récepteurs de main-d'œuvre étrangère en Asie et au-delà. Les notions d'appartenance, d'identité nationale et de citoyenneté seront mobilisées comme cadres d'analyse pour saisir les recompositions sociales à l'œuvre dans cette société en transition.

### Évaluation

Contrôle continu intégral

LCMFE155

## **Socio-histoire de la modernité en Corée 1**

Mme CHA Yejin

Ce séminaire porte sur les nouvelles configurations sociales qui se dessinent en Corée au cours de la première moitié du XX<sup>e</sup> siècle, à la fois dans la dynamique de modernisation du pays et dans le contexte de la domination coloniale japonaise (1910-1945). Au moyen d'une approche socio-historique et s'appuyant sur divers types de sources datant de cette époque, il propose d'étudier les manières dont se forment les nouveaux domaines d'activité (ex. littéraire, artistique, journalistique, etc.) dans lesquels s'impose communément le terme « moderne », lourd de sens et source de malentendus. On s'intéressera en particulier aux façons dont les différents acteurs sociaux interagissent dans le processus de formation de ces domaines ainsi qu'à leurs relations d'interdépendance qui se tissent à différentes échelles. Se détachant de la vision normative et essentialiste de la « Modernité », la démarche analytique adoptée dans ce séminaire consiste à rendre compte des aspects concrets et complexes de la modernité qui se construit en Corée, afin de mettre en relief son historicité.

### **Bibliographie**

La bibliographie sera indiquée au début du séminaire.

### **Évaluation**

**Contrôle continu intégral**

Séminaire ouvert à tous les parcours

LCLFE105

## **Anthropologie de l'Asie orientale 2**

Mme Catherine CAPDEVILLE

Ce séminaire présente des travaux d'anthropologues autochtones, chinois et japonais. Les textes seront en langue vernaculaire, et/ou en anglais, pour être accessibles aux étudiants de chinois, de japonais, et éventuellement d'autres sociétés de l'Asie orientale, voire d'ailleurs encore. L'objectif est de réfléchir à la comparaison des sociétés, en prenant compte les différences de pensées et de pratiques des auteurs autochtones dans le domaine de l'anthropologie sociale.

**Prérequis** : inscriptions en master LLCER et parcours ANT, doctorants en anthropologie des mondes chinois ; connaissance du chinois, du japonais ou autres langues d'Asie orientale.

### **Evaluation**

**CCI – exposés, CR d'exposé, participation orale**

EHESS

(Attention, la date de la rentrée est différente. Si vous souhaitez suivre le cours, contactez d'abord l'enseignant responsable du cours.)

UE576

### **Intelligences de la Corée**

Mme Isabelle SANCHO

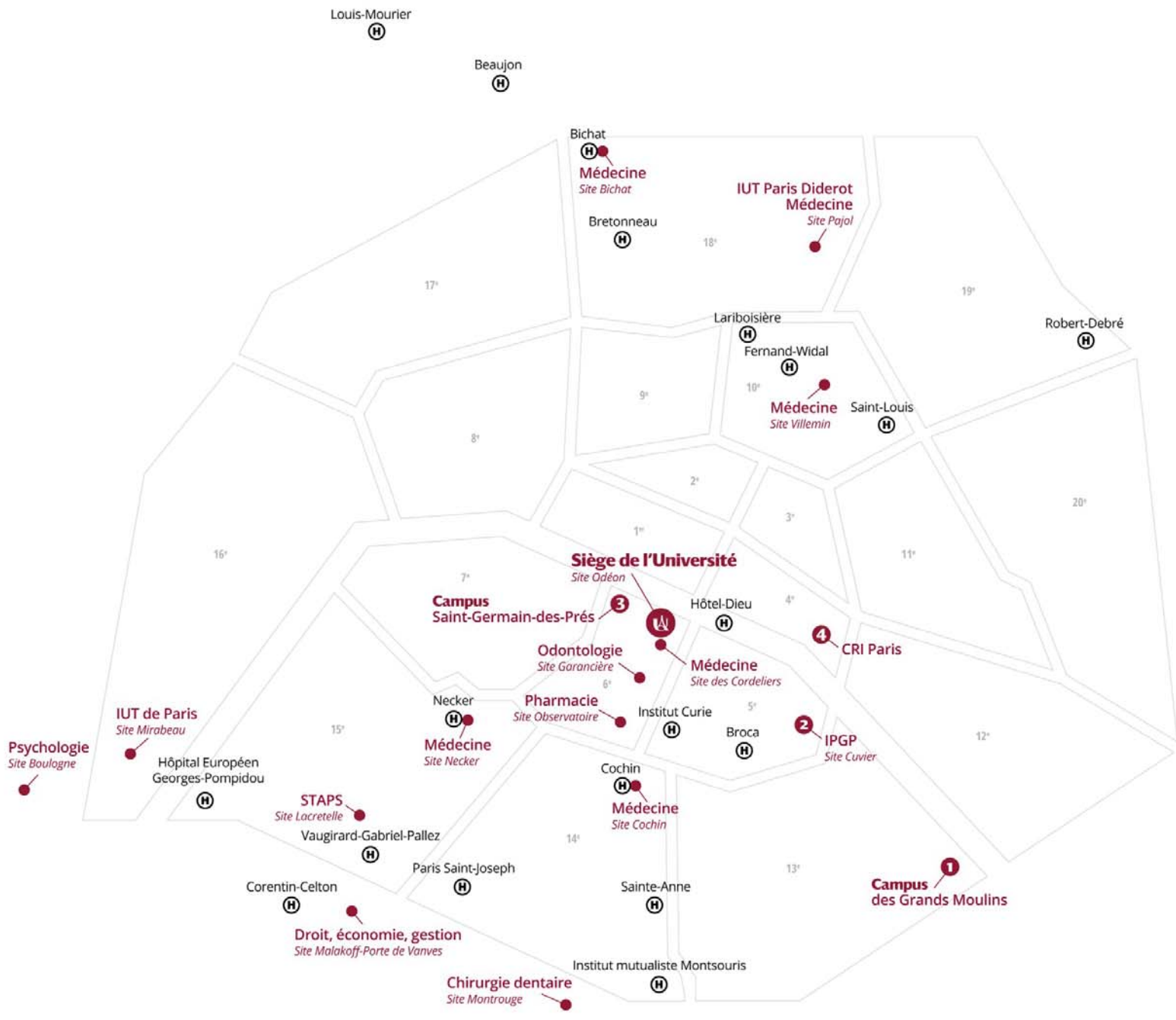
En mettant la recherche en perspective critique et historique, le but est d'introduire et de former aux disciplines, thèmes, auteurs, et problématiques des études coréennes telles que conçues et pratiquées par les sciences sociales et humaines.

Destiné en priorité aux mastérants mais ouvert aux doctorants, le séminaire vise aussi à introduire à la variabilité de l'objet « Corée » ainsi qu'aux savoirs scientifiques situés qui les appréhendent.

Plusieurs types de séances sont donc proposés : 1) des séances de méthodes, de bibliographie et de documentation pour les études coréennes ; 2) des séances de discussion sur syllabus thématique ad hoc ; 3) des séances centrées sur les conférences des invités du CRC, dans des disciplines variées ; 4) des séances de travail présentant les travaux en cours tant des mastérants que des doctorants ; 5) des séances où les chercheurs confirmés présenteront leurs sources et l'état de leur recherche.

### **Itinéraire Linguistique et didactique**

Voir la liste des autres départements d'UPCité ou autres établissement partenaires.



**1** Chimie - École d'ingénieur - Études anglophones - Études interculturelles de langues appliquées - Géographie, histoire, économie, sociétés - Humanité, Sciences et Sociétés - Informatique - Langues et civilisations de l'Asie orientale - Lettres, art et cinéma - Linguistique - Mathématiques - Physique - Sciences de la Terre, de l'environnement et des planètes - Sciences du vivant

**2** Sciences de la Terre, de l'environnement et des planètes  
**3** Mathématiques et informatique - Sciences fondamentales et biomédicales - Sciences humaines et sociales  
**4** Centre de recherches Interdisciplinaires

● Sites universitaires  
 (H) Hôpitaux

**1 LES GRANDS MOULINS**

Eplanade Pierre Vidal-Naquet  
16 rue Marguerite Duras  
5 rue Thomas Mann

**2 LA HALLE AUX FARINES**

Eplanade Pierre Vidal-Naquet  
10/16 rue Françoise Dolto

**3 TOUR VOLTAIRE**

2 rue Marguerite Duras

**4 CONDORCET**

4 rue Elsa Morante  
10 rue Alice Domon et Léonie Duquet

**5 BUFFON**

4 rue Marie-Andrée Lagroua Weill-Hallé  
15 rue Hélène Brion

**6 LAMARCK B**

35 rue Hélène Brion  
5 rue Marie-Andrée Lagroua Weill-Hallé

**7 LAMARCK A**

39 rue Hélène Brion

**8 SOPHIE GERMAIN**

8 Place Aurélie Nemours  
9 rue de la Croix Jarry

**9 LAVOISIER**

15/17 rue Jean Antoine de Baïf

**10 OLYMPE DE GOUGES**

8 Place Paul Ricœur

- Accueils
- Bibliothèque
- Cafétéria
- Restaurant

- Complexe Sportif
- Médecine préventive
- BVE / Service culture
- Relais handicap

