

LANGUES ET CIVILISATIONS  
DE L'ASIE ORIENTALE



**Sociétés et Humanités**  
Université Paris Cité

# MASTER

LANGUES, LITTÉRATURES, CIVILISATIONS  
ÉTRANGÈRES ET RÉGIONALES

Syllabus  
2025 - 2026

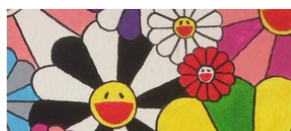


**Parcours Vietnamien**  
**VIỆT HỌC**

## LANGUES ET CIVILISATIONS DE L'ASIE ORIENTALE

L'Unité de Formation et de Recherche (UFR) des Langues et Civilisations de l'Asie Orientale (LCAO) est l'héritière d'une grande tradition française d'études de l'Extrême-Orient.

### Actualités



#### **The 4th East Asian Translation Studies Conference**

Organisée par Florence ZHANG, maîtresse de conférence à l'UFR LCAO On the Conflicting...

[Lire la suite >](#)

### Infos étudiantes



#### **Inscription administrative 2022-2023**

L'inscription administrative est annuelle et doit être réalisée avant le début des cours. Elle vous permet également...

[Lire la suite >](#)

### En librairie



#### **Le dernier empire de la presse, une sociologie du journalisme au Japon**

César CASTELLVI, maître de conférence à l'UFR LCAO À l'heure où la transition numérique paraît achevée...

[Lire la suite >](#)

**Le site de l'UFR LCAO, mis à jour régulièrement, permet d'accéder à un grand nombre d'informations :**

- ⇒ Consulter le planning des enseignements et des examens ;
- ⇒ Suivre les actualités de l'UFR (recherche ; événements ; concours pour l'enseignement) ;
- ⇒ Se renseigner sur ses études

# SOMMAIRE

<b>PRÉSENTATION DU MASTER</b> .....	<b>4</b>
CONDITIONS D'ACCES AU MASTER .....	5
<b>INFORMATIONS PRATIQUES ET CONTACTS</b> .....	<b>6</b>
SCOLARITÉ DES MASTERS .....	6
SITE WEB DE L'UFR .....	6
INTRANET .....	6
BIBLIOTHEQUE DE L'UFR LCAO .....	6
RESPONSABLES PEDAGOGIQUES.....	7
EQUIPE PEDAGOGIQUE.....	7
<b>INSCRIPTIONS</b> .....	<b>8</b>
<b>ENVIRONNEMENT D'ETUDE</b> .....	<b>8</b>
<b>MODALITÉS DE VALIDATION DU DIPLÔME</b> .....	<b>9</b>
<b>L'INITIATION A LA RECHERCHE</b> .....	<b>10</b>
LE DOSSIER DE RECHERCHE   M1 .....	10
LE MÉMOIRE DE RECHERCHE   M2.....	10
INTEGRITE SCIENTIFIQUE .....	11
<b>LES STAGES</b> .....	<b>12</b>
<b>LA MOBILITÉ INTERNATIONALE</b> .....	<b>14</b>
<b>PARIS GRADUATE SCHOOL OF EAST ASIAN STUDIES</b> .....	<b>15</b>
<b>STRUCTURE DU MASTER</b> .....	<b>16</b>
ORGANISATION DES ETUDES.....	16
ITINERAIRES ET SÉMINAIRES .....	17
PREMIERE ANNEE DE MASTER SEMESTRE 1 .....	21
PREMIERE ANNEE DE MASTER SEMESTRE 2 .....	23
DEUXIEME ANNEE DE MASTER SEMESTRE 3 .....	28
DEUXIEME ANNEE DE MASTER SEMESTRE 4 .....	32

# PRÉSENTATION DU MASTER

Domaine : Arts, Lettres, Langues  
Mention : Langues, Littératures et Civilisations Étrangères et Régionales (LLCER)  
Parcours : Chinois, Coréen, Enseignement du Coréen, Japonais, Vietnamien

Le Master offert par les quatre sections de l'UFR LCAO vise l'acquisition de compétences à la fois **linguistiques, disciplinaires et méthodologiques**. Au terme d'un cursus en deux ans, les étudiants diplômés parviennent à un haut niveau de maîtrise d'une langue asiatique et disposent de capacités critiques en sciences humaines et sociales. La structure globale de la formation est identique pour les quatre sections.

## Les compétences linguistiques

Elles occupent une part importante de l'apprentissage. Les enseignements portent à la fois sur la compréhension de textes divers, et sur les techniques de communication orale et écrite.

## Les compétences disciplinaires

En fonction de leur sujet de recherche, les étudiants suivent des séminaires proposés par les enseignants-chercheurs de l'UFR LCAO, de l'INALCO ou des établissements partenaires (EHESS, EPHE). Ces séminaires sont choisis de manière prioritaire au sein d'un itinéraire (Humanités, Linguistique et didactique ou Sciences sociales).

## Les compétences méthodologiques

Elles sont acquises en M1 et en M2 dans le cadre d'enseignements de méthodologie dédiés, portant d'une part sur l'aire géographique, d'autre part sur le domaine disciplinaire étudié.

## Des itinéraires différenciés

En M1 et M2, les étudiants doivent choisir l'un des **trois itinéraires** suivants :

- **Humanités** s'adresse aux étudiants intéressés par la littérature, la philosophie et les arts
- **Linguistique et didactique** accueille ceux qui veulent consacrer leurs études aux faits de langue et/ou enseigner la langue
- **Sciences sociales** traite de domaines comme l'histoire, les territoires, les faits de société.

En M2, ils optent en outre pour l'une des **trois filières** suivantes :

- La **filière Recherche** comprend la rédaction d'un mémoire d'une centaine de pages
- la **filière Professionnalisation** un stage en entreprise accompagné d'un rapport
- la **filière Enseignement** (parcours études japonaises uniquement) comprend un stage dans un établissement scolaire accompagné d'un rapport

Mémoires et stage valident l'acquisition de compétences critiques et d'autonomie.

## Débouchés

Le Master permet aux étudiants de s'orienter dans différentes voies : **la recherche** (poursuite en doctorat et carrières universitaires), **l'enseignement** dans le second degré (Capes, Agrégation), **la fonction publique** (concours « voie d'Orient » organisé par l'Institut National du Service, OFPRA, etc.), **les professions dans des domaines en rapport avec l'Asie Orientale**, entre autres. Un diplôme complémentaire dans une autre spécialité (journalisme, droit, marketing, action humanitaire, etc.) constitue un avantage sur le marché du travail.

## CONDITIONS D'ACCES AU MASTER

### Admission en M1

Tous les étudiants titulaires d'une Licence dans la spécialité choisie (chinois, coréen, japonais ou vietnamien), formés en France ou en Europe, peuvent candidater au Master LLCER mention langues, littératures, civilisations étrangères et régionales. La Licence doit être entièrement validée au moment de l'inscription.

Des admissions sont également possibles pour les étudiants titulaires d'une autre Licence, notamment d'une Licence de type LEA, s'ils peuvent démontrer une connaissance suffisante de la langue et de la civilisation du pays étudié.

Les critères de sélection sont les suivants :

- un niveau de langue intermédiaire avancé (obtention certifiée de préférence par une attestation) : niveau HSK4 pour le chinois, niveau TOPIK 4 pour le coréen, du JLPT 2 pour le japonais, niveau B1/B2 du cadre européen pour le vietnamien. Il est recommandé d'avoir séjourné sur un campus du pays d'étude pendant au moins un semestre durant ses années de licence (les notes obtenues seront fournies).
- une forte curiosité intellectuelle, que le jury d'admission pourra évaluer en lisant le projet de recherche.
- de très bonnes connaissances sur la civilisation du pays d'étude (pour les étudiants venant d'un cursus de Licence dans une des quatre langues de la section) et/ou de très bonnes connaissances dans une discipline de spécialité (pour les étudiants venant d'un autre cursus).
- la capacité à utiliser sans difficulté des sources en langue anglaise.

### Modalités de candidature

Les demandes d'admission en M1 se font via la plateforme MonMaster (<https://www.monmaster.gouv.fr>). Le dossier comprendra notamment un CV, une lettre de motivation, et un projet de recherche argumenté indiquant un objet de recherche, une problématique, une méthodologie, et des références bibliographiques récentes. La procédure d'admission est soumise au calendrier fixé par le Ministère de l'Enseignement supérieur, commun à toutes les formations gérées par la plateforme MonMaster.

### Admission en M2

L'accès en deuxième année est conditionné par la validation totale du M1 (60 ECTS). Pour intégrer la filière recherche, l'étudiant doit avoir validé son M1 avec une moyenne générale égale ou supérieure à 12/20 et une note égale ou supérieure à 14/10 au dossier. Pour intégrer la filière enseignement du parcours études japonaises, l'étudiant doit avoir

validé son M1 avec une moyenne égale ou supérieure à 14/20 pour les modules en langue.

### Modalités de candidature pour une entrée directe en M2

Les demandes d'admission en M2 sont déposées directement auprès de l'Université Paris Cité via le portail eCandidat. Plus d'informations sur le site de l'UFR LCAO : <https://u-paris.fr/lcao/candidater-en-master/>.

### Les étudiants étrangers

Les étudiants étrangers doivent justifier d'un niveau équivalent à celui des étudiants français, et présenter un projet de recherche (identification d'un enseignant-chercheur de l'équipe pédagogique susceptible de diriger ses travaux, dossier avec bibliographie et entretien oral le cas échéant). Les étudiants non francophones doivent attester d'un niveau de français C1 (Cadre européen commun de référence). En fonction de leur niveau, ils pourront suivre des cours de perfectionnement en français.

# INFORMATIONS PRATIQUES ET CONTACTS

## SCOLARITÉ DES MASTERS

À l'UFR LCAO

Mail : [masters.lcao@u-paris.fr](mailto:masters.lcao@u-paris.fr)

Bureau : 487 C

Tél : 01 57 27 64 08

Localisation : 5 rue Thomas Mann, Bâtiment des Grands Moulins - 4<sup>e</sup> étage, aile C, UFR LCAO, bureau 487 C

Horaires d'ouvertures au public : Du lundi au vendredi, 10-12h et 14-16h

À l'Inalco

Mail : [bureau-master@inalco.fr](mailto:bureau-master@inalco.fr)

Localisation : 65 rue des Grands Moulins 75013, Paris (à 5 min d'Université Paris Cité)

## SITE WEB DE L'UFR

Le site de l'UFR LCAO, mis à jour régulièrement, permet d'accéder à un grand nombre d'informations concernant aussi bien les cursus (formations, diplômes, structures et contenus, etc.), que l'actualité pédagogique, scientifique et culturelle de l'UFR : <https://u-paris.fr/lcao/>.

### Calendrier universitaire

Le calendrier universitaire de l'UFR peut être consulté en ligne sur le site web depuis l'espace étudiant : <https://u-paris.fr/lcao/etudiants/>.

## INTRANET

Les étudiants bénéficient dès leur inscription administrative d'un compte Université Paris cité leur permettant d'accéder à de nombreux outils numériques tels que :

**Moodle** : cette plateforme donne accès à des espaces dédiés aux cours, avec des ressources pédagogiques (supports des cours, vidéos, etc.), et permet d'interagir avec le groupe et l'enseignant.

**Mon Dossier Web** : cette application permet un accès numérique et sécurisé au dossier administratif et à l'ensemble du parcours universitaire tout au long du cursus.

**Messagerie étudiante Outlook** : elle permet de communiquer et recevoir toutes les informations administratives et pédagogiques.

Pour activer son compte, l'étudiant doit suivre les instructions sur ce lien : <https://u-paris.fr/activer-votre-compte-etudiant-universite-paris-cite/>.

## BIBLIOTHEQUE DE L'UFR LCAO

Les collections de la Bibliothèque LCAO sont constituées de près de 80 000 ouvrages en langues asiatiques répartis en quatre fonds documentaires ainsi que des collections de périodiques, de la documentation pédagogique (manuels de langue, CD...) et des dictionnaires de langues et de civilisation.

### Contacts

[bibliotheque.lcao@u-paris.fr](mailto:bibliotheque.lcao@u-paris.fr), 01 57 27 64 12

<https://u-paris.fr/lcao/bibliotheque-lcao/>

Catalogue : <https://bib.lcao.u-paris.fr/>

Horaires d'ouverture : tous les jours du lundi au vendredi, 9h-17h

Fermeture annuelle : vacances d'hiver ; de printemps et du 15 juillet au 15 septembre

Modalités des prêts : 4 documents pour 3 semaines

### Autres bibliothèques

Bibliothèque des Grands Moulins (ressources en langues occidentales)

<https://u-paris.fr/bibliotheques/bu-grands-moulins/>

Bibliothèque Universitaire des Langues et Civilisations (BULAC, ressources en langues asiatiques et occidentales)

<https://www.bulac.fr/>

## RESPONSABLES PEDAGOGIQUES

**Directeur de l'UFR LCAO** : M. Daniel STRUVE

**Responsables des Masters** : M. Gilles Guiheux

**Responsables de la Graduate School of East Asian Studies** : M. Ken Daimaru, M. Gilles Guiheux

**Section de Vietnamien** : Mme Thi Thu Trang DO

**Master Études Vietnamiennes** : M. Emmanuel POISSON, emmanuel.poisson@u-paris.fr

**M1** : M. Emmanuel POISSON

**M2** : M. Emmanuel POISSON

**M2 Pro** : M. Emmanuel POISSON

**Engagement étudiant** : M. Emmanuel POISSON, emmanuel.poisson@u-paris.fr

## EQUIPE PEDAGOGIQUE

### Enseignants-chercheurs d'Université Paris Cité

Les étudiants sont invités à consulter les pages de présentation des enseignants-chercheurs d'Université Paris Cité figurant sur le site Internet de l'UFR LCAO et de leurs laboratoires de recherche. Ils pourront ainsi identifier les membres de l'équipe pédagogique dont les centres d'intérêt sont proches des leurs, et les solliciter pour diriger leurs travaux. Tous les enseignants-chercheurs peuvent diriger des travaux de Master. Les Professeurs des Universités (PR) et les Maîtres de conférences habilités à diriger des recherches (MCF HDR) peuvent aussi diriger des thèses de doctorat.

Nom	Prénom	Qualité	Domaine de spécialité	Unité de recherche
ĐỖ	Thi Thu Trang	MCF	Linguistique et didactique	Cité & CLILLAC - ARP 3967
POISSON	Emmanuel	PR	Histoire sociale et économique du Vietnam classique, traduction littéraire	Cité & IFRAE

### Enseignants-chercheurs de l'Inalco

Nom	Prénom	Qualité	Domaine de spécialité	Institution et unité
ĐÀO	Huy Linh	MCF	Linguistique générale, vietnamienne et française, linguistique comparée (Asie Orientale et Asie du Sud-Est)	INALCO & CRLAO - UMR 8563
ĐOÀN	Cầm Thi	PR	Littérature, traduction littéraire	Inalco

Laboratoires	Institutions de tutelle	Site Web
Centre de recherche sur les civilisations chinoise, japonaise et tibétaine (CRCAO)	Paris Cité/ Collège de France/ CNRS/ EPHE	<a href="http://www.crcao.fr">www.crcao.fr</a>
Centre de recherches linguistiques sur l'Asie orientale (CRLAO)	EHESS/ CNRS/ Inalco	<a href="http://www.crlao.ehess.fr">www.crlao.ehess.fr</a>
CLILLAC – ARP 3967 (Centre de Linguistique Interlangues, Lexicologie, Linguistique Anglaise et de Corpus – Atelier de Recherche sur la Parole)	Paris Cité	<a href="https://altae.u-pariscite.fr/">https://altae.u-pariscite.fr/</a>
Institut Français de Recherche sur l'Asie de l'Est (IFRAE)	Paris Cité /Inalco / CNRS	<a href="https://ifrae.cnrs.fr">https://ifrae.cnrs.fr</a>

# INSCRIPTIONS

L'inscription à l'UFR LCAO se fait en deux temps.

## 1) L'inscription administrative

Les modalités d'inscription sont indiquées sur le site de l'Université et s'effectuent totalement en ligne : <https://u-paris.fr/lcao/inscription-administrative/>.

## 2) L'inscription pédagogique

Lorsque les étudiants ont réalisé leur inscription administrative et qu'ils ont obtenu un numéro étudiant, ils doivent se renseigner sur le site web de l'UFR LCAO où ils trouveront :

- Les dates et lieux des réunions d'information relatives à chaque section
- Les dates et modalités des inscriptions pédagogiques.

L'inscription dans des séminaires de l'Inalco est effectuée par la scolarité de LCAO.

## Validation d'acquis

Les étudiants titulaires d'un diplôme extérieur à la filière LLCER Chinois, Japonais, Coréen ou Vietnamien, peuvent être dispensés de certains enseignements, à condition d'en faire la demande au moment de l'inscription pédagogique.

## Dispense d'assiduité

Les étudiants souhaitant être dispensés de contrôle continu et passer uniquement un examen final en raison de leur situation spécifique (sportif de haut niveau, artiste, chargé de famille, étudiant inscrit au Pôle handicap ou titulaire d'un contrat de travail d'au moins 200 heures par semestre, responsable associatif ect.), doivent en faire la demande dans le mois qui suit le début des enseignements auprès de leur scolarité en fournissant un justificatif.

## Redoublement du M1 ou M2

Les redoublements en première et deuxième année sont soumis à l'appréciation du jury d'année.

L'inscription administrative et l'inscription pédagogique sont aussi obligatoires en cas de redoublement, ou même si seule manque la note du dossier pour valider le M1 ou du mémoire pour valider le M2.

# ENVIRONNEMENT D'ETUDE

## Égalité, diversité, inclusion

L'université Paris Cité s'engage à promouvoir les égalités et à lutter contre tous les stéréotypes, discriminations et violences (<https://u-paris.fr/mission-egalites/>).

En cas de discriminations et de harcèlement : voir le guide « Lutter contre le harcèlement sexuel » (procédures à suivre, contacts : [https://u-paris.fr/wp-content/uploads/2023/11/2023-11-21\\_HARCELEMENT\\_GUIDE-A5\\_FR-1.pdf](https://u-paris.fr/wp-content/uploads/2023/11/2023-11-21_HARCELEMENT_GUIDE-A5_FR-1.pdf)).

Référent enseignant pour l'UFR LCAO : Mme Anne-Lise Mithout, [anne-lise.mithout@u-paris.fr](mailto:anne-lise.mithout@u-paris.fr)

## Pôle Handicap Etudiant

Les relais handicap accompagnent les étudiants en situation de handicap et mettent en place les aménagements pédagogiques, techniques et humains nécessaires au bon déroulement du cursus. Les relais apportent un suivi personnalisé tout au long du cursus.

<https://u-paris.fr/etudes-et-handicap/vos-interlocuteurs-du-pole-handicap-etudiant/>  
Contact : [relais-grandsmoulines@u-paris.fr](mailto:relais-grandsmoulines@u-paris.fr)

tél : 01 57 27 65 20

Référent enseignant pour l'UFR LCAO : Ken Daimaru, [ken.daimaru@u-paris.fr](mailto:ken.daimaru@u-paris.fr)

## Vie associative

La liste des associations d'étudiants de l'UFR LCAO est disponible ici : <https://u-paris.fr/lcao/associations-etudiantes>.

Pour l'Université Paris Cité : <https://u-paris.fr/associations-etudiantes>.

## Orientation et insertion professionnelle

Les étudiants peuvent suivre des modules et des enseignements d'ouverture qui leur permettent de réfléchir à leur avenir et d'acquérir des compétences professionnalisantes. Ils peuvent également, de manière facultative ou obligatoire en fonction des parcours, effectuer un ou des stages. Les enseignants-chercheurs de l'UFR et les services de l'Université (Pôle de l'Orientation et de l'Insertion professionnelle ou POP) sont disponibles pour échanger avec eux sur leurs projets et les conseiller. Voir : <https://u-paris.fr/orientation-et-insertion/>.

# MODALITÉS DE VALIDATION DU DIPLÔME

Voir les arrêtés des Modalités Générales de Contrôle des Connaissances des Masters et les Modalités de Contrôle des Connaissances spécifiques affichés et mis en ligne à l'UFR.

## Validation du diplôme

Le cycle du Master est organisé en quatre semestres : S1, S2, S3 et S4, répartis sur deux années : M1 et M2 et correspondant à 120 crédits (ECTS). Chaque semestre vaut 30 crédits (ECTS) et comporte 12 semaines de cours. Le Master est obtenu lorsque ces quatre semestres sont tous validés et selon le barème suivant :

- Mention assez bien : en 12 et 13.99/20
- Mention bien : entre 14 et 15.99/20
- Mention très bien : supérieur ou égal à 16/20

## Validation des semestres et des unités d'enseignements

Un **semestre** est composé de blocs de compétences. Un **BLOC** est composé d'UE (Unité d'Enseignement). Une **UE** (Unité d'Enseignement) est composée d'**ECUE** (Eléments Constitutifs d'une Unité d'Enseignement). Un BLOC, une UE ou une ECUE sont acquis lorsque la note obtenue est égale ou supérieure à 10. Un système de compensation permet de valider des UE ayant obtenu une note inférieure à 10/20, selon certaines règles :

Une compensation est possible :

- entre les UE au sein d'un même BLOC
- entre les ECUE au sein d'une même UE

Une compensation n'est pas possible :

- entre les BLOCs d'un même semestre
- entre les deux semestres d'une même année

Pour que la moyenne des UE/BLOC et des semestres puisse être calculée et que l'étudiant puisse bénéficier de la compensation, il est impératif qu'il ait passé toutes les épreuves.

## Note seuil

Une note seuil de **10/20** s'applique pour certaines unités d'enseignements tels que : le dossier de recherche (M1), le mémoire (M2) et le rapport de stage (M2).

Le diplôme est obtenu par l'acquisition de chaque unité d'enseignement ainsi que la validation des quatre semestres.

## Modalités de contrôle des connaissances

Dans chaque UE ou ECUE, les aptitudes et les acquisitions des connaissances sont appréciées selon trois types modalités suivantes :

- **Contrôle continu intégral (CCI)** Plusieurs évaluations réparties sur l'ensemble du semestre sans examen terminal.
- **Contrôle continu et examen terminal** Combinaison de contrôle continu (épreuve organisée pendant le semestre) et d'un examen terminal (épreuve organisée la fin du semestre pendant la période d'examen).
- **Examen terminal** Epreuve unique dite d'examen terminal commune) tous les étudiants et organisée en fin de semestre durant la période d'examen.

Il est prévu par an **deux sessions de contrôle des connaissances** : la **session 1** est organisée en janvier et en mai, à l'issue de chaque semestre. La **session 2** (dite « seconde chance »), organisée en juin, porte sur l'ensemble des enseignements de l'année.

## Assiduité

L'assiduité est requise pour tous les enseignements. Les étudiants souhaitant être dispensés de contrôle continu et passer uniquement un examen final en raison de leur situation spécifique (sportif de haut niveau, artiste, chargé de famille, étudiant inscrit au Pôle handicap ou titulaire d'un contrat de travail d'au moins 200 heures par semestre, responsable associatif), doivent en faire la demande dans le mois qui suit le début des enseignements, sauf événement survenant en cours de scolarité. Certains enseignements sont soumis à une présence obligatoire (les séminaires de recherche notamment), la dispense d'assiduité ne pourra être demandée pour ces enseignements.

## Absences

Les absences aux évaluations doivent être justifiées dans un délai de 8 jours ouvrés qui suivent la tenue de l'épreuve. L'étudiant sera alors noté « Absence justifiée ». Passé ce délai l'absence sera considérée comme « injustifiée » (cf. arrêté général des Masters).

# L'INITIATION A LA RECHERCHE

Une des principales composantes du Master est la rédaction d'un travail de recherche : un dossier obligatoire pour tous en M1, et un mémoire obligatoire pour les étudiants de la filière Recherche en M2.

## LE DOSSIER DE RECHERCHE | M1

### Responsable

L'étudiant contacte un directeur de recherche en fonction du domaine dans lequel il souhaite réaliser son dossier. Les codirections ne sont pas possibles au niveau du M1.

### Descriptif

**Le dossier de M1** comporte **30 pages minimum** (1 500 signes par page, soit un total de 45 000 signes), **sans compter les traductions et annexes éventuelles**. La forme du mémoire est arrêtée par le directeur de recherche après examen du projet.

Le jury accorde une attention particulière aux points suivants : originalité et solidité du sujet ; pertinence de la problématique et du plan ; utilisation de documents de première main dans la langue de spécialité ; constitution d'un état des lieux et d'une bibliographie critique ; qualité de l'analyse ; soin apporté à la traduction ; qualité de la rédaction en français ; respect des normes académiques (références, notes, citations, typographie).

### Évaluation

Le dossier est évalué par deux enseignants, dont le directeur qui aura encadré le travail. L'évaluation finale peut faire l'objet d'une soutenance.

## LE MÉMOIRE DE RECHERCHE | M2

Les étudiants qui choisissent la filière Recherche produisent un mémoire qui souvent s'inscrit dans le prolongement du dossier de M1, mais peut aussi porter sur un sujet différent. Il est plus long et plus ambitieux que le dossier de M1, et demande du goût pour la recherche et l'écriture.

### Responsable

L'étudiant contacte un directeur de recherche en fonction du domaine dans lequel il souhaite réaliser son dossier. Les codirections sont envisageables au cas par cas, avec des enseignants-chercheurs des établissements partenaires, et après discussion avec le directeur rattaché à LCAO. Celui-ci restera le référent pour les questions administratives au sein de l'UFR.

### Descriptif

**Le mémoire de M2** comportera **entre 100 et 150 pages** (1 500 signes chacune). Il devra s'appuyer sur

des sources premières dans la langue étudiée, et utiliser une documentation de seconde main en trois langues (français, anglais et langue de spécialité). Selon le domaine disciplinaire, les sources premières peuvent être des archives, des textes d'auteurs, des œuvres d'art, des objets culturels, des articles de presse, des ressources en ligne, des observations de terrain, des résultats d'enquêtes, etc. Elles seront nécessairement limitées en volume, compte tenu du temps dont dispose l'étudiant pour mener à bien son mémoire. La délimitation et la collecte des sources premières constituent une étape importante du travail demandé.

Le mémoire devra comprendre une bibliographie étoffée sur le sujet, reposant sur une sélection critique et présentée selon les normes reconnues dans le milieu académique.

Le jury accordera une attention particulière aux points suivants : pertinence de la problématique et des outils conceptuels utilisés, qualité de l'argumentation, recours à des ouvrages de référence, présence d'une conclusion ouvrant sur un projet de recherche.

### Évaluation

Le mémoire fera l'objet d'une soutenance orale. Le dépôt du mémoire ainsi que sa soutenance ont lieu selon un calendrier communiqué aux étudiants en début d'année (deux sessions respectivement en mai et en juin). Aucune soutenance ne peut avoir lieu si le directeur n'a pas pu prendre connaissance au préalable du travail de l'étudiant. Le dépôt du mémoire de Master peut, à titre dérogatoire et en accord avec le directeur de recherche, être reculé au début du mois de septembre, si l'étudiant séjourne dans une université étrangère dans le cadre d'un programme d'échange ou s'il est salarié. Les étudiants qui souhaitent candidater à un contrat doctoral doivent impérativement avoir soutenu au plus tard dans la première semaine de juin. Pour les délais se référer au site de l'École doctorale 131 : <https://ed131.u-paris.fr/>.

## INTEGRITE SCIENTIFIQUE

L'intégrité scientifique est définie comme l'ensemble des règles et des valeurs qui doivent régir les activités de recherche pour en garantir le caractère honnête et rigoureux (code de la recherche, article L. 211-2).

### Le plagiat

Tout travail écrit ou oral doit mentionner les sources utilisées par l'étudiant. En cas de demande de l'enseignant, l'étudiant devra lui remettre le fichier informatique de tout travail soumis à évaluation. Les travaux universitaires (devoir, exposé, mémoire) doivent revêtir un caractère personnel, ce qui exclut tout plagiat, y compris à partir de documents issus de sites Internet. Néanmoins, sont permises les courtes citations si le nom de leur auteur et la source dont elles sont tirées sont clairement indiqués. Le plagiat, défini comme le fait de copier ou s'approprier des textes, des idées, des études, des graphiques et tableaux ainsi que des idées produites par un tiers en les faisant passer pour les siennes, est sanctionné. Le plagiat fait l'objet d'une **procédure disciplinaire** qui va de l'avertissement à l'exclusion définitive de tout établissement public d'enseignement supérieur (Décret n°92-657 du 13 juillet 1992 relatif à la procédure disciplinaire).

### Utilisation des outils de l'intelligence artificielle

Tout travail réalisé par l'intelligence artificielle et soumis à évaluation écrite ou orale est irrecevable et est passible de sanctions disciplinaires. Les enseignants peuvent inviter les étudiants à avoir recours à l'intelligence artificielle dans une perspective critique, l'IA devant rester un outil parmi d'autres (dictionnaires etc.).

Les étudiants ne sont pas autorisés à **enregistrer les cours** des enseignants sans avoir obtenu l'accord de ces derniers.

# LES STAGES

Quelle que soit leur filière, tous les étudiants de Master peuvent réaliser un stage, sous certaines conditions.

Pour les étudiants de la filière professionnalisante ou enseignement, le stage obligatoire a lieu à partir du second semestre, en tout état de cause après la fin des enseignements de M2S3.

## Durée

En M2, les étudiants de la filière professionnalisante et ceux de la filière Enseignement doivent effectuer un stage minimal de **3 mois** (pour un crédit de 30 ECTS).

## Contenu

Durant leur stage, les étudiants doivent faire usage de leurs compétences linguistiques en langues orientales. Ils assistent leur tuteur au sein de l'institution qui les accueille dans des tâches d'organisation, de conception, de coordination, de gestion de projets comme dans des activités de communication ou de relations publiques. Leur stage peut avoir lieu en France, en Asie ou ailleurs.

Le stage a lieu dans une entreprise, une administration, un centre de recherche, une organisation non-gouvernementale, etc. Le tuteur, personne référente de l'institution d'accueil, encadre le travail quotidien du stagiaire.

Le stage doit se dérouler en dehors des heures d'enseignement, correspondre au contenu pédagogique du diplôme, ne pas excéder 6 mois dans le même organisme, ni dépasser 924 heures.

Un rapport est soutenu à l'issue du stage, **soit en juin, soit en septembre**.

## Trouver un stage

Il revient aux étudiants de trouver l'institution dans laquelle ils effectueront leur stage. Le service des stages du Pôle de l'Orientation et de la Professionnalisation (POP) organise des ateliers pour trouver le bon stage : <https://u-paris.fr/les-rendez-vous-de-lorientation-et-de-la-professionnalisation/>

Des offres de stage sont disponibles sur :

- le site Web de l'UFR LCAO rubrique « [offres de stage/emploi](#) »
- la plateforme [Job Teaser](#)
- le site du ministère des Affaires étrangères <https://www.diplomatie.gouv.fr/fr/services-aux-francais/preparer-son-expatriation/emploi/article/stage>
- le site du Service civique : <https://www.service-civique.gouv.fr/>

## La convention de stage

L'étudiant devra compléter en ligne sa convention de stage (une version en anglais est également disponible pour les stages qui ont lieu à l'étranger) : La convention de stage éditée **en trois exemplaires** doit être signée par toutes les parties **avant le début**

**du stage**. Aucune dérogation à cette règle n'est possible. Le circuit des signatures est disponible sur le site de l'UFR LCAO rubrique « stage ».

## Stage à l'étranger et aide à la mobilité

Les étudiants sont encouragés à effectuer leur stage à l'étranger, sous réserve d'obtenir le visa approprié. Dans ce cadre, ils peuvent solliciter des aides à la mobilité du Pôle des Relations Internationales. Attention, pour un stage ayant lieu à l'étranger, la procédure des signatures de la convention interne à l'Université est plus longue. Prévoir **environ 1 mois** avant le début du stage pour vos démarches administratives.

## Validation

Trois éléments permettent la validation du stage :

**L'évaluation transmise par l'institution** qui a accueilli le stagiaire. Celle-ci est faite sur la base d'un questionnaire transmis au tuteur par l'UFR : 25% de la note.

**Le rapport de stage** : 50% de la note.

**La soutenance du rapport de stage** : 25% de la note. Elle a lieu soit en juin soit en septembre selon la date de fin du stage. La soutenance consiste en une présentation PowerPoint de 20 minutes (synthèse du rapport de stage) et une séance de questions/réponses d'une dizaine de minutes avec le jury. Celui-ci comprend deux enseignants de l'UFR dont le responsable de section des stages et, le cas échéant, un représentant de l'institution d'accueil.

La présentation de ces trois parties conditionne l'admission à la soutenance

## Le rapport de stage

Le rapport est un document d'une quarantaine de pages clairement rédigé qui comprend :

- La présentation de l'institution qui a accueilli le stagiaire.
- Les missions du stagiaire et les difficultés qu'il a rencontrées dans leur accomplissement.
- L'analyse d'un projet, d'un problème ou d'un enjeu pour l'institution. Cette partie est rédigée sur la base d'une documentation en partie dans une langue orientale.

Le rapport est remis au plus tard 15 jours avant la date de la soutenance.

## **Contacts**

### **Enseignant référent de stage**

M. Emmanuel Poisson

[emmanuel.poisson@u-paris.fr](mailto:emmanuel.poisson@u-paris.fr)

### **Informations administratives**

Scolarité des Masters

[masters.lcao@u-paris.fr](mailto:masters.lcao@u-paris.fr)

[stage.lcao@u-paris.fr](mailto:stage.lcao@u-paris.fr)

Pôle des relations internationales (pour un stage à l'étranger)

[mobility.sh@u-paris.fr](mailto:mobility.sh@u-paris.fr)

### **Informations sur les stages**

<https://u-paris.fr/lcao/stages/>

# LA MOBILITÉ INTERNATIONALE

L'UFR LCAO encourage fortement les étudiants de Master à partir en Asie orientale ou en Europe pour un semestre au minimum, et de préférence un an, et à tirer parti des nombreuses conventions signées avec les universités étrangères. Ils peuvent aussi bénéficier de certaines bourses (se reporter aux informations fournies par chaque section sur le site de l'UFR).

La validation des UE de langue et des séminaires dépend du cursus suivi dans l'université d'accueil et des résultats obtenus. Dans le cas des universités en Asie avec lesquelles les différentes sections ont passé des conventions, les séjours universitaires vaudront aux étudiants au maximum 30 crédits ECTS par semestre validé sur place.

## Conditions de validation de la mobilité

Durant leurs deux années de Master, les étudiants peuvent valider une seule année dans le cadre d'une mobilité. Ils peuvent aussi ajouter une troisième année en mobilité à leur cursus.

## Calendrier

Une réunion d'information sur les conventions d'échange est organisée en octobre. Les dossiers de candidature sont à déposer fin novembre. La sélection des dossiers a lieu fin janvier.

## Contrat d'étude

Avant son départ, l'étudiant doit obligatoirement valider un programme d'étude, considéré comme équivalent (ou partiellement équivalent) à ce qu'il aurait fait s'il était resté à LCAO. Ce programme, établi chaque semestre, est validé par l'enseignant responsable d'année. Il doit être déposé auprès du DRI (Département des Relations Internationales) avant l'été.

## Une fois dans l'université d'accueil

L'étudiant reste en contact avec l'enseignant référent et son directeur de mémoire de M1/M2 tout au long de l'année, pour envisager concrètement la validation des enseignements de LCAO lors de la réunion des jurys de diplôme.

Les enseignements de méthodologie donnent obligatoirement lieu au rendu d'un travail écrit à l'enseignant avec lequel l'étudiant doit donc prendre contact dès le mois de septembre ou avant même son départ (il n'y a pas d'équivalence possible). Pour la rédaction du mémoire de M1/M2, l'étudiant doit rencontrer son directeur de mémoire avant son départ.

Pour la validation, les étudiants doivent communiquer les pièces suivantes à l'enseignant responsable de mobilité selon la spécialité et à la scolarité des Masters [masters.lcao@u-paris.fr](mailto:masters.lcao@u-paris.fr) :

**1/ Le contrat d'étude dès le début du semestre**, qui présente la liste complète des cours suivis dans le pays d'étude, avec les titres des cours, une brève présentation, et le volume horaire suivi.

**2/ Le relevé de note à la fin du semestre**

Si les étudiants, pour des raisons de calendrier dans l'université d'accueil, ne peuvent pas présenter ces documents (en particulier leurs relevés de note) avant la clôture de la seconde session d'examens, ceux-ci doivent impérativement être transmis dans les premiers jours du mois de septembre.

## Contacts

**Enseignant référent de la mobilité :**

M. Emmanuel POISSON

[emmanuel.poisson@u-paris.fr](mailto:emmanuel.poisson@u-paris.fr)

## Informations administratives

Pôle des relations internationales :

[mobility.sh@u-paris.fr](mailto:mobility.sh@u-paris.fr)

Bât. Olympe de Gouges, 8 Pl. Paul Ricoeur, 75013 Paris, 3<sup>e</sup> étage, bureau 311.

Plus d'informations sur la mobilité étudiante se trouvent ici :

- <https://u-paris.fr/etudier-a-letranger/>
- <https://u-paris.fr/lcao/mobilite-internationale-asie-orientale/>

# PARIS GRADUATE SCHOOL OF EAST ASIAN STUDIES

The Paris Graduate School of East Asian Studies (PSEAS) trains high-level international students. Our Master and PhD programs combine research-informed and cross-disciplinary teaching, preparing students to face scientific challenges and join various socio-economic sectors. They will acquire an excellent level of proficiency in one Asian language (Chinese, Korean, Japanese or Vietnamese) and will be familiar with the latest developments in research in the field of the humanities and social sciences. The aim is to train young professionals with dual skills in an Asian language and a branch of Social Science. Graduates will have access to a variety of job opportunities, including a PhD program for those interested in an academic career.

Since September 2021, several initiatives have been taken to strengthen the international dimension of our Master degree in Chinese, Korean, Japanese and Vietnamese studies: English-taught seminars, lectures given by foreign guest professors, and transversal method seminars. A Master's dissertation prize is awarded annually. The new academic year will start with a reception on Tuesday September 12th.

## École Universitaire de Recherche en études sur l'Asie orientale

L'École Universitaire de Recherche en études sur l'Asie orientale forme des étudiants dotés d'une double expertise de haut niveau dans une langue orientale et dans une discipline scientifique. Très ouverts à l'international, nos Masters et Doctorats proposent un enseignement transversal basé sur la recherche multidisciplinaire et préparent ainsi les étudiantes et étudiants aux enjeux contemporains de la science. Ces compétences leur assureront une variété d'opportunités sur le marché du travail et, pour ceux qui le souhaitent, la possibilité d'amorcer une carrière dans la recherche par une formation doctorale.

Depuis septembre 2021, plusieurs initiatives ont été prises pour renforcer la dimension internationale de nos Masters : séminaires enseignés en langue anglaise, conférences de professeurs invités étrangers, séminaires transversaux de méthode. Un prix récompense chaque année le meilleur mémoire de Master 2. L'année universitaire 2024-2025 débutera par une soirée d'intégration le jeudi 12 septembre.

## Programme 2025-2026

Toutes les activités ont lieu le jeudi après-midi.

### Semestre 1

25 septembre à 17h : Welcome reception  
2 octobre 17h : International lecture 1 : Katarzyna Cwiertka (Leiden University) - "From Vision to Texture: Taste and Food Perception in Contemporary Japan"  
16 octobre 17h30 à 19h : Afterwork seminar 1  
23 octobre 17h : International lecture 2 : Michael Prentice (The University of Sheffield) - "On the impossibility of studying South Korean corporate life: Insights from anthropology and Asian studies"  
13 novembre 17h : International lecture 3 : Patrizia Zolese (Lerici Foundation) - "Mý Sơn Archeological Site (Vietnam) : Temple and Power in the Making of Champa"  
20 novembre 16h à 19h : Publication & Career Seminar 1  
4 décembre 17h : International lecture 4 : Jessica Imbach (University of Freiburg) - "Boys' Love Fiction and the Politics of Masculinity in Contemporary China"

### Semestre 2

29 janvier 17h : International lecture 5 : Martin Gehlmann (Ruhr-University Bochum) - "Education, Edification and Examinations. Confucian Learning in Chosŏn Korea"  
12 février 17h30 à 19h : Afterwork seminar 2  
19 février 17h : International lecture 6 : Ann Heirman (Ghent University) - "Fleas and bedbugs in Buddhist monasteries: moving from India to China"  
12 mars 17h : International lecture 7 : PHAN Thi Huyen Trang (Ca' Foscari University of Venice) - "Rethinking Classifier Systems: Insights from Vietnamese"  
19 mars 16h à 19h : Publication & Career Seminar 2  
2 avril 17h : International lecture 8 : Laura Moretti (Cambridge University) - "title to be announced"

Plus d'informations sur la Graduate School se trouvent sur le site de l'UFR LCAO :

<https://u-paris.fr/lcao/graduate-school-of-east-asian-studies/>

# STRUCTURE DU MASTER

## ORGANISATION DES ETUDES

L'année de M1 et M2 se composent de plusieurs BLOC compétences.

### Première année

#### Compétences linguistiques

Deux UE de perfectionnement en langue au premier et au second semestre sont proposées permettant à l'étudiant d'approfondir ses compétences en langue.

#### Formation à la recherche

Deux UE de méthodologie respectivement consacrées à la méthodologie aréale (premier semestre) et à la méthodologie disciplinaire (second semestre), permettent à l'étudiant de s'initier concrètement à la pratique de la recherche. Il s'agira notamment de découvrir la manière de rédiger et de présenter des travaux académiques ainsi que des œuvres de référence dans son champ disciplinaire.

Au cours de l'année de M1, l'étudiant suivra trois séminaires de recherche : deux séminaires au premier semestre et un au second semestre. Deux sur les trois sont à prendre parmi les séminaires de l'itinéraire choisi et au sein de l'UFR ou à l'INALCO. Le choix des séminaires se fait obligatoirement en concertation avec son directeur de dossier (voir la liste des séminaires classés par itinéraire).

#### Ouverture

L'année de M1 offre également un cours d'anglais, dans le cadre de l'UE d'ouverture, un cours que l'étudiant non francophone pourra remplacer par un cours de Français langue étrangère (FLE).

Il est également possible de valider dans ce cadre un engagement étudiant comme tuteur ou avec une activité au sein d'une association (consulter le responsable pédagogique).

Le tutorat d'étudiants de Licence est encadré par le département de la Vie étudiante de l'Université (inscription et validation). Il peut se réaliser sur toute l'année universitaire même si la validation est semestrialité, que l'étudiant soit en M1 ou en M2.

### Deuxième année

#### Compétences linguistiques

Au troisième semestre, l'étudiant poursuivra, quelle que soit la filière choisie, l'étude de la langue sous la forme d'une UE de perfectionnement linguistique.

#### Formation à la recherche ou professionnalisation

Au premier semestre, il devra en outre valider deux séminaires, à choisir dans la liste donnée en fonction de son domaine de spécialité et de la filière choisie. L'étudiant doit impérativement s'assurer auprès de son directeur de la cohérence de son choix de séminaires et de son adéquation avec son projet de recherche ou son projet professionnel.

A cela s'ajoute une UE de méthodologie disciplinaire, dont le choix est fonction de la filière. Ainsi, l'étudiant ayant choisi la filière "professionnalisante", suivra le séminaire Méthodologie professionnelle. Celui ayant choisi la filière "Recherche" optera pour le séminaire de méthodologie correspondant à son itinéraire disciplinaire (Humanités ; Linguistique et didactique et Sciences sociales).

Au second semestre, l'étudiant en filière "recherche" rédigera son mémoire de recherche tout en complétant sa formation par un séminaire choisi dans son itinéraire disciplinaire ou dans un établissement extérieur.

L'étudiant ayant choisi la filière "professionnalisante" effectuera un stage en milieu professionnel d'au moins trois mois, validé par un rapport soutenu devant un jury.

Enfin, l'étudiant ayant choisi la filière "Enseignement" suivra un séminaire de didactique, suivi d'un stage en situation de trois mois encadrés par son directeur.

#### Ouverture

L'année de M2 offre comme en M1, un cours d'anglais dans le cadre de l'UE d'ouverture mais également un cours l'étudiant non francophone pourra remplacer par un cours de Français langue étrangère (FLE).

Il est également possible de valider dans ce cadre un engagement étudiant comme tuteur ou avec une activité au sein d'une association (consulter le responsable pédagogique).

## ITINERAIRES ET SÉMINAIRES

### Trois itinéraires

En M1, les étudiants doivent choisir l'un des **trois** itinéraires disciplinaires suivants : **Humanités, Linguistique et didactique, Sciences sociales.**

Ce dispositif a un quadruple avantage :

- Il vise à faciliter l'identification par les étudiants d'une appartenance disciplinaire, distincte de leur pratique linguistique, et rend plus lisibles les compétences acquises au cours du Master.
- Il favorise le dialogue entre enseignants et étudiants pratiquant les mêmes disciplines sur des aires linguistiques et historiques distinctes.
- Il correspond à l'évolution des pratiques scientifiques, et à la spécialisation des chercheurs. Il met ainsi la formation au niveau des conditions dans lesquelles la recherche se pratique et prend acte de ce que sont aujourd'hui les études sur l'Asie orientale.
- Enfin, cette structure identifie clairement les passages possibles entre l'UFR LCAO et les autres UFR disciplinaires d'Université de Paris Cité : UFR de Linguistique ; Géographie, Histoire, Economie et Sociétés ; Lettres, Arts et Cinéma, etc.

### Trois types de séminaires

Les étudiants de M1 et de M2 suivent plusieurs types de séminaires, choisis en cohérence à la fois avec la zone géographique étudiée, et avec leur itinéraire disciplinaire.

Trois types de séminaires sont proposés :

Séminaires de méthodologie aréale  
Séminaires de méthodologie disciplinaire  
Séminaires de recherche

### Séminaires obligatoires

#### En première année de Master

En M1 S1, les étudiants suivent un séminaire de Méthodologie aréale qui porte sur leur zone géographique d'étude et réunit tous les étudiants de la section, quelle que soit leur discipline. L'initiation aux outils de la recherche (revues, bibliothèques spécialisées, histoire des disciplines, etc.) est privilégiée.

Au S2, les étudiants suivent le séminaire méthodologique disciplinaire « Outils de la recherche sur l'Asie orientale » de leur itinéraire. Des étudiants des quatre sections y participent.

#### En deuxième année de Master

En M2, les étudiants suivent au S3 un séminaire méthodologique disciplinaire « Epistémologie et actualité de la recherche », qui met l'accent sur les paradigmes en débats, les problématiques récentes, etc. À chaque fois, les enseignants sont soucieux de regards croisés sur l'ensemble des quatre aires linguistiques. L'objectif visé est d'inviter les étudiants

à une réflexion épistémologique sur la ou les disciplines qu'ils pratiquent.

### Séminaire de recherche au choix

Les étudiants doivent aussi suivre des séminaires de recherche, qu'ils peuvent sélectionner parmi un large choix.

Au cours de l'année de M1, l'étudiant suivra au minimum trois séminaires de recherche (quatre s'il choisit un séminaire de recherche comme UE d'ouverture). En fonction de son sujet de recherche, ce choix se fera parmi les séminaires de l'itinéraire choisi (Sciences sociales, Humanités, Linguistique et didactique), dans un autre itinéraire à LCAO, dans une autre UFR d'UPC, à l'Inalco, l'EHESS ou l'EFEO.

Au moins deux des séminaires de l'année doivent être choisis parmi ceux offerts par l'UFR LCAO ou ceux donnés à l'Inalco et mutualisés. Deux séminaires au moins doivent porter sur la langue de spécialité de l'étudiant.

En tout état de cause, le choix des séminaires se fait obligatoirement en concertation avec le directeur de dossier. Il appartient à l'étudiant de vérifier la compatibilité des séminaires choisis avec son emploi du temps à LCAO.

# SYNTHESE DU PARCOURS ETUDES VIETNAMIENNES

## Première année, M1

Semestre 1			Heures	ECTS
				30
Compétences linguistiques 1				12
UE 1	Perfectionnement en langue vietnamienne 1		36h	6
	LCPAE015 Traduction de textes littéraires vietnamiens		18h	
	LCPAE025 Vietnamien sur objectifs universitaires et académiques 1 (Inalco)		18h	
Formation à la recherche 1				15
UE 1	Méthodologie aréale des études vietnamiennes		24h	6
	LCPAE035 Méthodologie aréale des études vietnamiennes			
UE 2	Séminaire de recherche 1		24h	6
	Voir la liste supra			
	<i>Un séminaire est à choisir parmi les trois itinéraires ci-dessous</i>			
	ou LCPAU035	Itinéraire Humanités		
	ou LCPAU045	Itinéraire Sciences sociales		
	ou LCPAU055	Itinéraire Linguistique et didactique		
UE 3	Séminaire de recherche 2		24h	6
	Voir la liste supra			
Ouverture 1				3
UE 1	Ouverture		24h	6
	Séminaire scientifique (un au choix parmi ceux proposés à UPC et établissements partenaires)			

Semestre 2			Heures	ECTS
				30
Compétences linguistiques 2				12
UE 1	Perfectionnement en langue vietnamienne 2		36h	6
	LCPBE015 Argumenter en vietnamien		18h	
	LCPBE025 Vietnamien sur objectifs universitaires et académiques 2 (Inalco)		18h	
Formation à la recherche 2				15
UE 2	Outils de la recherche sur l'Asie Orientale		24h	3
	<i>Un cours au choix parmi ceux-ci-dessous</i>			
	ou LCLBE055	Outils des Humanités		
	ou LCLBE065	Outils des Sciences sociales		
	ou LCLBE075	Outils de la Linguistique et didactique		
UE 3	Séminaire de recherche 3		24h	6
	<i>Un séminaire est à choisir parmi les trois itinéraires ci-dessous</i>			
	ou LCPBU035	Itinéraire Humanités		
	ou LCPBU045	Itinéraire Sciences sociales		
	ou LCPBU055	Itinéraire Linguistique et didactique		
UE 4	Dossier de recherche			6
	LCLBE085	Conférences de la Paris Graduate School of East Asian Studies		
	LCPBE035	Dossier de recherche		
Ouverture 2				3
UE 8	UE d'ouverture			3
	ou	Anglais; français langue étrangère; engagement étudiant; sport...		
	ou	Séminaire scientifique		
	ou LCPBT015	Stage		

## Deuxième année, M2

Semestre 3			Heures	ECTS 30
Compétences linguistiques 3				6
UE 1	Perfectionnement en langue chinoise 5		36h	6
	LCPCE015	Analyse et pratique de l'argumentation	18h	
	LCPCE025	Vietnamien sur objectifs universitaires et académiques 3 (Inalco)	18h	
Choix filière : recherche ou professionnalisation				
Formation à la recherche 3				18
UE 2	Epistémologie et actualité de la recherche		24h	6
	<i>Un cours au choix parmi ceux-ci-dessous</i>			
	ou LCLCE035	Epistémologie des Humanités		
	ou LCLCE045	Epistémologie des Sciences sociales		
	ou LCLCE055	Epistémologie de Linguistique et de didactique		
	Séminaire de recherche 4		24h	6
	<i>Un séminaire est à choisir parmi les trois itinéraires ci-dessous</i>			
	ou LCPCU035	Itinéraire Humanités		
	ou LCPCU045	Itinéraire Sciences sociales		
	ou LCPCU055	Itinéraire Linguistique et didactique		
	Séminaire de recherche 5		24h	6
	Voir la liste supra			
Professionnalisation 1				18
UE 6	Séminaire de professionnalisation		24h	6
	LCLCE065	Séminaire de professionnalisation		
	Séminaire de recherche 4		24h	6
	<i>Un séminaire est à choisir parmi les trois itinéraires ci-dessous</i>			
	ou LCLCU035	Itinéraire Humanités		
	ou LCLCU045	Itinéraire Sciences sociales		
	ou LCLCU055	Itinéraire Linguistique et didactique		
	Séminaire de recherche 5		24h	6
	Voir la liste supra			
Ouverture 3				6
UE 7	Ouverture			3
	ou Français langue étrangère; engagement étudiant; sport...			
	ou Langue vivante : anglais			
	ou Séminaire scientifique			
	ou LCPCT015	Stage		
UE 8	Langue vivante			3
	Anglais de spécialité			

Semestre 4			Heures	ECTS 30
Formation à la recherche 4				30
UE 1	Mémoire de recherche			24
	LCPDE015	Mémoire de recherche		
	LCLDE025	Conférences de la Paris Graduate School of East Asian Studies		
UE 2	Séminaire de recherche 6		24h	6
	<i>Un séminaire est à choisir parmi les trois itinéraires ci-dessous</i>			
	ou LCPDU025	Itinéraire Humanités		
	ou LCPDU035	Itinéraire Sciences sociales		
	ou LCPDU045	Itinéraire Linguistique et didactique		
Professionnalisation 2				30
UE 3	Stage professionnel			30
	LCPDT015	Stage professionnel		

## SYNTHESE DES SEMINAIRES DE RECHERCHE DES ETUDES VIETNAMIENNES

Itinéraires disciplinaires	MASTER 1		MASTER 2	
	S1	S2	S3	S4
Humanités	<p><b>Littérature et société en Asie du Sud-Est 1</b> ĐOÀN Cẩm-Thi et Etienne NAVEAU (Inalco)</p> <p><b>L'objet en contexte: recherches en histoire de l'art et archéologie de l'Asie</b>, WEI Lia, Estelle BAUER, Kunsang NAMGYAL-LAMA, Pauline Sebillaud (Inalco) <b>M1 et M2 (ouvert à tous les parcours)</b></p>	<p><b>Enjeux de l'image en Asie orientale</b>, Marianne Simon-Oikawa (Paris Cité), <b>M1 et M2 (ouvert à tous les parcours)</b></p> <p><b>Théorie et pratique de la traduction</b>, Florence ZHANG (Paris Cité), <b>M1 et M2 (ouvert à tous les parcours)</b></p>	<p><b>Littérature et société en Asie du Sud-Est 2</b> ĐOÀN Cẩm-Thi et Etienne NAVEAU (Inalco)</p>	<p><b>Enjeux de l'image en Asie orientale</b>, Marianne Simon-Oikawa (Paris Cité), <b>M1 et M2 (ouvert à tous les parcours)</b></p> <p><b>Théorie et pratique de la traduction</b>, Florence ZHANG (Paris Cité), <b>M1 et M2 (ouvert à tous les parcours)</b></p>
Linguistique et didactique	<p><b>Linguistique vietnamienne : approches descriptives et sur corpus 1</b> ĐÀO Huy Linh (Inalco)</p>	<p>Séminaires proposés par les établissements partenaires (INALCO, EFEO, EPHE, EHESS).</p>	<p><b>Linguistique vietnamienne : approches descriptives et sur corpus 2</b> ĐÀO Huy Linh (Inalco)</p>	<p>Séminaires proposés par les établissements partenaires (INALCO, EFEO, EPHE, EHESS).</p>
Sciences sociales	<p>Séminaires proposés par les établissements partenaires (INALCO, EFEO, EPHE, EHESS).</p>	<p><b>Mobilités et environnement en Asie Orientale</b>, Eric Guerassimoff, Emmanuel Poisson, Pierre-Emmanuel Roux (Paris Cité), Andrew Hardy (EFEO) <b>M1 et M2 (ouvert à tous les parcours)</b></p> <p><b>Anthropologie de l'Asie orientale</b>, Catherine Capdeville (Inalco) <b>M1 et M2 (ouvert à tous les parcours)</b></p>	<p>Séminaires proposés par les établissements partenaires (INALCO, EFEO, EPHE, EHESS).</p>	<p><b>Mobilités et environnement en Asie Orientale</b>, Eric Guerassimoff, Emmanuel Poisson, Pierre-Emmanuel Roux (Paris Cité), Andrew Hardy (EFEO) <b>M1 et M2 (ouvert à tous les parcours)</b></p> <p><b>Anthropologie de l'Asie orientale</b>, Catherine Capdeville (Inalco) <b>M1 et M2 (ouvert à tous les parcours)</b></p>

Pour consulter la liste des séminaires des établissements extérieurs, rendez-vous sur le site des établissements concernés : [EHESS](#), [EPHE](#)

## DESCRIPTIF DES ENSEIGNEMENTS

# Première année de Master SEMESTRE 1

### Compétences linguistiques 1

**LCPAE015**  
**Traduction de textes littéraires vietnamiens (textes classiques et contemporains)**  
Mme Elichéva MA-JUSTER

Traduire, c'est une pratique de médiation : formuler en français ce qu'une langue source signifie et fait entendre. Nous dresserons d'abord un panorama de la littérature vietnamienne, tissée d'emprunts et de réinventions, puis nous explorerons Kim Vân Kiều de Nguyễn Du, où se croisent histoire, musique et culture populaire. Ateliers, lectures comparées et reformulation à voix haute.

**Objectif** : restituer en français les nuances, les rythmes et les références de cette littérature.

### Évaluation

#### Contrôle continu + Examen terminal

Inalco

**LCPAE025**  
**Vietnamien sur objectifs universitaires et académiques 1**  
M. ĐÀO Huy Linh

Ce cours s'adresse aux étudiants de master souhaitant maîtriser le vietnamien dans un contexte universitaire et académique. Il pose les bases de l'utilisation du vietnamien dans un cadre académique. L'accent est mis sur l'acquisition de stratégies de compréhension avancées pour des textes authentiques. Les étudiants seront dotés d'outils linguistiques et méthodologiques nécessaires à l'analyse et la synthèse de textes académiques en vietnamien, qu'il s'agisse d'articles scientifiques, de rapports ou de documents officiels ; à la présentation orale d'informations complexes avec clarté et précision, en développant une capacité à restituer les idées principales et les arguments clés ; et à la participation active à des discussions et des débats sur des sujets généraux et spécialisés introductifs. Ce cours développe une compréhension des nuances lexicales et grammaticales spécifiques aux registres formels.

**Prérequis** : licence de vietnamien ou niveau B2 en vietnamien

### Bibliographie

Communiquée au début du cours

### Évaluation

**Un exposé oral et un devoir sur table**

### Formation à la recherche 1

**LCPAE035**  
**Méthodologie aréale des études vietnamiennes**  
M. Emmanuel POISSON

Cet enseignement propose une initiation à la démarche, aux méthodes et aux pratiques de recherche en études vietnamiennes. Il vise à accompagner les étudiants dans la préparation de leur propre travail de recherche, de la conception de leur problématique d'étude à la mise en forme de leurs résultats lors du rendu du dossier de recherche. Les différentes séances permettent de traiter de la méthode de recherche bibliographique, de son organisation et sa gestion par les logiciels dédiés, mais aussi de la préparation et de la mise en œuvre du travail de terrain, par la conduite d'entretiens ou d'observations participantes par exemple, ainsi qu'une introduction à l'analyse d'archives. Enfin, sont abordées l'analyse des données, la production de visuels et la démarche d'écriture. Le cours est construit autour de la lecture de textes de méthodologie des sciences sociales et de l'analyse de cas pratiques de différents types de recherches sur le Vietnam. Il suppose une participation proactive des étudiants. Le programme de ce cours veille également à s'adapter aux besoins spécifiques des étudiants, en fonction de leur sujet d'étude.

### Bibliographie

- BECKER Howard, *Ecrire les sciences sociales*, Paris, Economica, 2004, 180 p.
- GILLEN Jamie, « Investing in the Field: Positionalities in Money and Gift Exchange in Vietnam », *Geoforum*, 2012, vol. 43, no 6, pp. 1163-1170.
- MORANGE Marianne, SCHMOLL Camille et TOUREILLE Etienne, *Les outils qualitatifs en géographie. Méthodes et applications*, Paris, A. Colin, 2016, 224 p.
- RIBRAULT Claire, *Script*, « Est-ce que quelque chose t'étonne ? », édité pour l'Atelier des jours à venir, coopérative d'enseignement et de recherche, 84 p.
- TURNER Sarah, « Challenges and Dilemmas: Fieldwork with Upland Minorities in Socialist Vietnam, Laos and southwest China », *Asia Pacific Viewpoint*, 2010, vol. 51, no 2, pp. 121-134.

### Évaluation

**Contrôle continu (rendu d'un dossier méthodologique sur le thème de recherche de l'étudiant)**

### Ouverture 1

**LCPAU065**  
**Ouverture**  
Responsables selon l'enseignement

### Séminaire scientifique

Un séminaire au choix parmi la liste proposée au second semestre.

## SÉMINAIRES DE RECHERCHE

### Itinéraire Humanités

INALCO

XXX

**Littérature et Société en Asie du Sud-Est 1**  
ĐOÀN Cẩm-Thi et et M. Etienne NAVEAU

Séminaire ouvert aux étudiants M1 et M2, organisé au S1, tous les mardis, 11h- 13h.

Ce séminaire qui explore le lien complexe entre littérature et société, est consacré aux questions de conflits et d'identités. Sur le territoire de l'Asie du Sud et du Sud- Est, continental et archipélagique, se croisent et s'affrontent en effet de multiples identités : nationales, ethniques, religieuses, culturelles et sexuelles. Guerres d'indépendance et guerres civiles, partition (dans le cas du sous-continent indien), conflits de génération et conflits sociaux, luttes des femmes et combats des marginaux sont représentés dans les littératures de ces régions. À travers un large corpus de textes littéraires d'Asie du Sud (Inde, Bangladesh, Népal, Pakistan, Sri Lanka...) et du Sud-Est (Cambodge, Indonésie, Vietnam, Malaisie, Thaïlande, Cambodge), le séminaire a pour objectif de sensibiliser et d'ouvrir l'intérêt des étudiants aux littératures de pays dont ils ne connaissent pas forcément la langue. Il porte sur un sujet qui se renouvelle tous les ans (ou tous les 2 ans).

La connaissance d'une langue de la région n'est pas obligatoire.

### Bibliographie

Voir l'enseignant.

### Évaluation

**Un dossier à remettre et un devoir sur table à la fin du cours.**

Séminaire ouvert à tous les parcours

LCLEE125

**L'objet en contexte: recherches en histoire de l'art et archéologie de l'Asie**

WEI Lia, Estelle BAUER, Kunsang NAMGYAL-LAMA, Pauline SEBILLAUD

Ce séminaire forme les étudiants à l'analyse de documents visuels ou matériels. Les images ou objets étudiés sont replacés dans leur contexte d'origine, en retraçant la biographie ou trajectoire de l'œuvre entre contextes de production et réception. Les étudiants auront accès aux données ou aux objets in situ par le biais d'intervenants (chercheurs, conservateurs, bibliothécaires, restaurateurs, collectionneurs)

et seront amenés à manipuler, observer, documenter, déchiffrer, traduire et interpréter les dimensions visuelles, matérielles et textuelles des œuvres. A partir des cas d'étude explorés au cours des séminaires, qui serviront de base aux discussions et exercices autour de thèmes spécifiques, les participants seront amenés à contribuer à des projets de recherche, de catalogage ou d'exposition en cours.

### Évaluation

**Un travail écrit (rédaction d'une notice d'œuvre), un exercice (commentaire ou annotation d'œuvre), une présentation orale.**

### Itinéraire Linguistique et didactique

INALCO

XXX

**Linguistique vietnamienne : approches descriptives et sur corpus 1**  
ĐÀO Huy Linh

Ce cours de Master offre une solide base en analyse linguistique du vietnamien, en se concentrant sur ses caractéristiques structurelles et ses dynamiques actuelles. Il fournit aux étudiants les outils nécessaires pour une étude rigoureuse de la langue vietnamienne, au-delà de la simple pratique. Le module met l'accent sur l'analyse linguistique descriptive (phonologique, morphologique, syntaxique et sémantique). Les participants y développeront des compétences en exploitation et analyse de corpus numériques vietnamophones, en utilisant des logiciels spécialisés pour dégager les schémas, fréquences et collocations de la langue, et pour valider des hypothèses linguistiques par des analyses quantitatives et qualitatives. Ce cours prépare à la recherche en linguistique vietnamienne et à la traduction spécialisée. Les sujets abordés dans ce module peuvent varier d'une année à l'autre, permettant ainsi l'exploration de différentes facettes et problématiques contemporaines de la linguistique vietnamienne.

### Bibliographie

Communiquée au début du cours

### Évaluation

**Un exposé oral et un devoir sur table.**

### Itinéraire Sciences Sociales

Voir la liste des séminaires proposés par les établissements partenaires (INALCO, EFEO, EPHE, EHESS).

# Première année de Master

## SEMESTRE 2

### Compétences linguistiques 2

LCPBE015

#### Argumenter en vietnamien

Mme ĐỒ Thị Thu Trang

Ce séminaire sera consacré à l'étude de l'argumentation en suivant trois approches – linguistique, logique et interactionnelle. Les recherches portant sur l'argumentation en vietnamien seront présentées sous un angle critique. Une dimension contrastive avec le français sera également évoquée, notamment en étudiant la concession – une stratégie d'argumentation. Les connaissances acquises en séminaires *Linguistique 1 et 2* seront nécessaires à la pratique de l'argumentation.

### Évaluation

**Assiduité + Contrôle continu + Examen terminal**

Inalco

LCPBE025

#### Vietnamien sur objectifs universitaires et académiques 2

M. ĐÀO Huy Linh

Faisant suite au cours du premier semestre, ce cours intensifie les compétences en production écrite et orale, avec un focus particulier sur l'argumentation et la rédaction de documents structurés. Il vise à aider les étudiants à renforcer leur capacité à structurer et rédiger des travaux de recherche, des synthèses ou des comptes-rendus, en respectant les conventions académiques vietnamiennes. L'enseignement se concentre sur l'élaboration de discours argumentatifs clairs et persuasifs, l'utilisation de registres de langue appropriés pour différents contextes professionnels et audiences, et l'affinement de la capacité à exprimer des idées complexes de manière cohérente et fluide. Une attention particulière est portée à l'utilisation correcte de la terminologie spécialisée.

**Prérequis :** niveau B2 en vietnamien et avoir suivi le cours du S1

### Bibliographie

Communiquée au début du cours.

### Évaluation

**Un exposé oral et un devoir sur table.**

### Formation à la recherche 2

Outils de la recherche sur l'Asie Orientale

Un choix parmi les trois options ci-dessous :  
LCLBE055 | Outils des Humanités  
LCLBE065 | Outils des Sciences sociales  
LCLBE075 | Outils de la Linguistique et de la didactique

LCLBE055

#### Outils des Humanités

M. Joachim BOITTOU, M. Frédéric DEVIENNE, M. Bryan SAUVADET Mme Marianne SIMON-OIKAWA, Mme Shuang XU, Mme Florence ZHANG

Initiation aux problématiques fondamentales du texte, de l'image, de l'interprétation et de la traduction, à travers des lectures théoriques et critiques. L'objectif est d'acquérir des notions de base en sciences humaines dans le cadre de la recherche personnelle développée dans le mémoire de M1. Compétences requises : pouvoir lire des textes académiques en anglais et en français.

### Bibliographie

Pierre BRUNEL, *La Critique littéraire*, Paris : PUF, 2001 ; César DOMINGUEZ, Haun SAUSSY & Dario VILLANUEVA, *Introducing Comparative Literature, New Trends and Applications*, London : Routledge, 2015 ; Viviane HUYS, Denis Vernant, *Histoire de l'art. Théories, méthodes et outils*, Paris : Armand Colin, 2014 ; Laurent JULLIER, *Analyser un film, De l'émotion à l'interprétation*, Paris : Champs Flammarion, 2012 ; Jean MILLY, *Poétique des textes*, Paris : Armand Colin, 2012.

### Évaluation

**Contrôle continu intégral (assiduité, un exposé oral "Mon dossier en 180 secondes", et un travail écrit)**

LCLBE065

### Outils des Sciences sociales

M. Ken DAIMARU, Mme Marie-Orange RIVE-LASAN, M. Gong ZHANG

L'enseignement est une initiation aux sciences sociales européennes, qui incluent l'histoire, dont l'objet d'étude est l'Asie orientale. À travers les réflexions récentes au sujet des théories et des méthodes de l'histoire, de la sociologie, de l'anthropologie, par exemple, les étudiants seront amenés à découvrir une discipline, ses logiques internes, les débats suscités par ses évolutions, et les liens avec les autres approches des sociétés, en sciences dites « humaines ». Les intervenants aborderont aussi quelques éléments de l'actualité de la recherche dans ce secteur de la connaissance scientifique. Des éléments concrets de nature méthodologique seront abordés.

### Bibliographie indicative

Une bibliographie générale sera indiquée lors de la première séance

### Évaluation

**Contrôle continu intégral (exposé oral ; devoir écrit pour les étudiant.e.s en mobilité ou en régime de dispense d'assiduité).**

LCLBE075

### Outils de la Linguistique et de la didactique

Mme Thi Thu Trang DO, Mme Jin-Ok KIM, M. Xiaoliang LUO, M. Chong QI

Ce séminaire a pour objectif de donner à l'étudiant des notions fondamentales et des éléments de méthodologie de recherche en linguistique et didactique des langues. Il comprend des notions de base en linguistique, des outils de recherche de documentation et des méthodes de présentation des données linguistiques (ex. romanisation et glose) et de bibliographie. Il est assuré par des enseignants linguistes de l'UFR LCAO, dont les spécialités couvrent différents domaines de la linguistique ainsi que de la didactique (phonétique, phonologie, morphologie, syntaxe, sémantique, pragmatique, diachronie, acquisition et didactique des langues étrangères). On cherchera à relever les points communs et les différences que présentent les langues d'Asie orientale étudiées à l'UFR LCAO : chinois, coréen, japonais et vietnamien.

### Bibliographie

La bibliographie sera communiquée au fil du cours.

### Évaluation

**Assiduité, exposé et dossier**

LCPBE085

### Dossier de recherche

Directeur/directrice de recherche

Voir descriptif page 11.

LCLBE085

### Conférences de la Paris Graduate School of East Asian Studies

M. Ken DAIMARU, M. Gilles Guiheux

La Paris Graduate School of East Asian Studies organise un cycle de conférences mensuel sur l'actualité de la recherche sur l'Asie orientale. Il vise à mettre en lumière les intérêts intellectuels variés et les innovations d'éminents chercheurs internationaux en sciences humaines et sociales, en mettant l'accent sur les flux d'idées, de personnes, d'institutions et de textes à travers les frontières linguistiques et nationales. Toutes les séances sont organisées en mode hybride (<https://u-paris.fr/lcao/graduate-school-of-east-asian-studies/>).

### Evaluation

**Assiduité obligatoire (en présentiel ou en distanciel) pour tous les étudiants de M1 et de M2R, conditionnant l'obtention des crédits du dossier ou du mémoire de recherche.**

## Ouverture 2

LCPBU075

### Ouverture

Responsables selon l'enseignement

Un choix possible parmi la liste ci-dessous :

#### **LANSAD | Anglais de spécialité**

Inscription auprès du département du LANSAD :

<https://u-paris.fr/eila/lansad/>

#### **FLE | Français langue étrangère (FLE)**

Inscription auprès du département du LANSAD :

<https://u-paris.fr/eila/lansad/>

#### **DVE | Engagement étudiant**

Inscription auprès du département de la vie étudiante : <https://u-paris.fr/sengager/>.

#### **SPORT | Sport**

Inscription auprès du service des sports :

<https://u-paris.fr/sport/>.

#### **Séminaire scientifique**

Un séminaire au choix parmi la liste proposée au second semestre.

#### **LCPBT015 | Stage**

Stage en entreprise, en laboratoire ou établissement d'enseignement. Il est matérialisé par une convention de stage. Pour la procédure administrative, se présenter au secrétariat pédagogique. Ce stage doit avoir un strict rapport avec les études et implique nécessairement l'utilisation de la langue chinoise (l'accord de l'enseignant référant est indispensable).

#### **Évaluation**

Trois semaines au minimum de stage effectif à répartir sur le semestre + rapport de stage visé par l'employeur et l'enseignant responsable. Le rapport doit comporter trois volets : la description de la structure d'accueil et de sa sphère d'activité ; le compte-rendu des missions accomplies ; le bilan du stage.

## SÉMINAIRES DE RECHERCHE

UFR LCAO

### Itinéraire Humanités

Séminaire ouvert à tous les parcours

LCLEE065

#### **Théorie et pratique de la traduction**

Mme Florence ZHANG

Ce séminaire s'adresse aux étudiants de M1 ou de M2 qui s'intéressent à la question de la traduction pour ses aspects conceptuels et pragmatiques, et il peut être ouvert à tous les parcours. A travers la lecture de certains écrits théoriques et d'études de cas concrets, nous explorerons l'évolution des pratiques de la traduction en regard de l'histoire des idées/de la littérature, réfléchirons sur les différents enjeux et exigences de la traduction. Les étudiants doivent effectuer une traduction inédite d'un texte académique ou littéraire et en faire un commentaire, ou présenter un article de recherche qui traite une problématique spécifique. L'utilisation de l'IA fait aussi partie de nos réflexions.

#### **Bibliographie**

Berman A, L'épreuve de l'étranger, Gallimard, 1984 ; Billeter J-F, Trois essais sur la traduction, 2014 ; Lederer M, La traduction aujourd'hui, Paris, Hachette, 1994 ; Meschonnic H, Ethique et politique du traduire, Lagrasse, Verdier, 2007 ; Ricoeur P, Sur la traduction, Paris, Bayard, 2004 ; Venuti L, The Translator's Invisibility: a History of Translation, 2008

#### **Évaluation**

**Assiduité est obligatoire ; Assiduité et participation : 50% ; Exposé et travail écrit : 50%.**

Séminaire ouvert à tous les parcours

LCNEE075

#### **Enjeux de l'image en Asie orientale**

Mme Marianne SIMON-OIKAWA

Ce séminaire ouvert aux étudiants de M1 et de M2 propose d'analyser la production, la circulation, les usages et la réception des images en Asie orientale. Conçu comme un espace de réflexion interdisciplinaire, il croise approches historiques, esthétiques et théoriques. L'étude porte sur une grande variété de supports – peinture, gravure, affiche, photographie, cinéma, bande dessinée, sculpture, nouveaux médias – dans une perspective transhistorique et transmédiatique. Une attention particulière est accordée aux phénomènes de transfert, d'emprunt et d'hybridation visuelle.

Le thème retenu pour l'année 2025-2026 est : l'invisible. Si l'image a naturellement partie liée avec le visible, comment penser les liens qu'elle tisse aussi avec ce qui est inaccessible au regard ? Représentation de phénomènes mentaux ou surnaturels, invisibilisation d'objets pourtant dotés de formes et de couleurs, mise en scène de personnages dépourvus de la faculté de voir, nombreux sont les angles sous lesquels la question de l'invisible peut être abordée. A partir d'exemples choisis, le séminaire sera l'occasion de se demander comment et pourquoi représenter ce qui ne peut ou ne doit être vu.

Le séminaire combinera présentations théoriques, interventions de chercheurs invités, exposés d'étudiants, et séances organisées dans des institutions patrimoniales parisiennes, au contact direct avec les œuvres.

#### **Bibliographie**

Une bibliographie sera communiquée au début du semestre.

#### **Évaluation**

**Contrôle continu intégral (participation, exposé oral et travail écrit).**

## Itinéraire de la Linguistique et de la Didactique

Voir la liste des séminaires proposés par les établissements partenaires (INALCO, EFEO, EPHE, EHES).

## Itinéraire Sciences Sociales

UFR LCAO

Séminaire ouvert à tous les parcours

LCLEE105

### Mobilités et environnement en Asie Orientale 1

M. Eric GUERASSIMOFF, Emmanuel POISSON, Pierre-Emmanuel ROUX, Andrew Hardy

Ce séminaire de recherche interdisciplinaire est conçu comme une introduction aux questions spécifiques soulevées par les mobilités internes et internationales en Asie orientale aux époques moderne et contemporaine que nous aborderons cette année à travers un nouveau thème. Elles seront étudiées dans leur rapport à l'environnement dans la longue durée. La conjoncture actuelle a conduit nombre de chercheurs en sciences sociales à considérer les mobilités humaines comme la simple résultante des accidents climatiques. Une approche historique à partir des sources des pays de l'Asie orientale suggère un rapport plus complexe des mobilités à l'environnement et une pluralité de facteurs en jeu. Le séminaire se penchera en particulier sur les mobilités caractéristiques des « écotones » que forment les zones de transition entre écologies, terrestre comme maritime. Il cherchera en effet à comprendre comment certaines combinaisons d'espaces peuvent s'avérer propices aux mobilités : espace maritime et plaine côtière, arrière-pays et région montagneuse, plaine et fleuve, ou encore montagne et fleuve. La question de la salubrité dans l'histoire est-asiatique éclaire, quant à elle, la relation des mobilités des hommes et celles des animaux. Ce séminaire de recherche est ouvert au second semestre aux étudiants de M1 et de M2 de LCAO ainsi qu'aux masteurants et doctorants d'autres UFR. Pas de prérequis en langue, même si la connaissance d'une langue asiatique est bienvenue.

### Bibliographie

Des textes seront distribués pendant le séminaire, par les responsables et/ou les conférenciers ; des lectures seront demandées chaque semaine.

## Évaluation

**Assiduité et participation (50%) ; réalisation d'un travail (50%). Assiduité obligatoire.**

INALCO

Séminaire ouvert à tous les parcours

LCLEE295

### Anthropologie de l'Asie orientale

Mme Catherine CAPDEVILLE

Ce séminaire présente des travaux d'anthropologues autochtones, chinois et japonais. Les textes seront en langue vernaculaire, et/ou en anglais, pour être accessibles aux étudiants de chinois, de japonais, et éventuellement d'autres sociétés de l'Asie orientale, voire d'ailleurs encore. L'objectif est de réfléchir à la comparaison des sociétés, en prenant compte les différences de pensées et de pratiques des auteurs autochtones dans le domaine de l'anthropologie sociale.

**Prérequis** : inscriptions en master LLCER et parcours ANT, doctorants en anthropologie des mondes chinois ; connaissance du chinois, du japonais ou autres langues d'Asie orientale.

### Evaluation

**CCI – exposés, CR d'exposé, participation orale**

# Deuxième année de Master SEMESTRE 3

## Compétences linguistiques 3

LCPCE015

### Analyse et pratique de l'argumentation

M. Xavier ZHAO

Ce cours vise à perfectionner les techniques de l'argumentation en vietnamien. À partir de l'analyse des textes argumentatifs et des débats télévisés, la compétence à argumenter à l'écrit et à l'oral sera travaillée. Cours 100% en vietnamien.

Les connaissances acquises en séminaires *Linguistique 1 et 2* seront nécessaires à l'analyse et la pratique de l'argumentation.

### Évaluation

**Assiduité + Contrôle continu + Examen terminal**

Inalco

LCPCE025

### Vietnamien sur objectifs universitaires et académiques 3

M. ĐÀO Huy Linh

Cet enseignement constitue la suite des deux modules S1 et S2 et vise à consolider l'expertise linguistique et culturelle des étudiants. Les objectifs incluent le développement d'une pensée critique approfondie sur des problématiques contemporaines et historiques liées au Vietnam, facilitant l'interprétation nuancée de sources diverses. Ce cours prépare les étudiants à exploiter pleinement les ressources linguistiques et culturelles vietnamiennes pour leurs propres projets ; à développer une compréhension nuancée des discours spécialisés dans divers domaines ; à produire des communications écrites et orales adaptées à des audiences variées et des contextes exigeants ; et à maîtriser les subtilités de l'interaction linguistique et interculturelle dans des situations complexes.

### Bibliographie

Communiquée au début du cours

### Évaluation

**Un exposé oral et un devoir sur table.**

## Formation à la recherche 3

Outils de la recherche sur l'Asie Orientale

Un choix parmi les trois options ci-dessous:

LCLCE035 | Outils des Humanités

LCLCE045 | Outils des Sciences sociales

LCLCE055 | Outils de la Linguistique et de la didactique

LCLCE035

### Épistémologie des Humanités

M. Stéphane FEUILLAS et Mme Marianne SIMON-OIKAWA

Ce séminaire a pour principal objectif d'approfondir et d'élargir l'approche critique construite en M1, d'une part en examinant la nature des corpus étudiés (texte, image, etc.) dans le champ de l'Asie Orientale, d'autre part en définissant la position de l'observateur face à ce champ. Parallèlement, on abordera les principales problématiques contemporaines de la recherche en Lettres et Arts (la sélection sera adaptée aux orientations des étudiants de M2), et la question de leur applicabilité sur un corpus asiatique. Des lectures commentées de textes critiques clés (en langues occidentales) accompagneront ce parcours. Des interventions de chercheurs extérieurs sont envisagées.

### Pré-requis

Avoir validé le séminaire disciplinaire transversal du Master 1 Parcours Lettres et arts, ou équivalent.

### Bibliographie indicative

Edward SAÏD, *L'Orientalisme. L'Orient créé par l'Occident*, trad. fr., éd. du Seuil, 1980 [1978] ; Michel DE CERTEAU, *L'écriture de l'histoire*, coll. Bibliothèque des histoires, Gallimard, 1975 (rééd. coll. Folio Histoire, 2002) ; Jack GOODY, *Le vol de l'histoire. Comment l'Europe a imposé le récit de son passé au reste du monde*, trad. fr., Gallimard, coll. Folio Histoire, 2010 [2006] ; Pascal ORY, *L'histoire culturelle*, PUF, Que sais-je ?, 2004 ; Philippe PELLETIER, *L'Extrême-Orient : l'invention d'une histoire et d'une géographie*, Gallimard, coll. Folio Histoire, 2011 ; François POUILLON et Jean-Claude VATIN, *Après l'orientalisme. L'Orient créé par l'Orient*, Karthala, 2011.

### Évaluation

**Assiduité, exposé oral avec PPT en relation avec le sujet de recherche, et exercice de synthèse d'un ouvrage de recherche en lien avec le mémoire de M2. Contrôle continu ou examen terminal sur justificatif.**

LCLCE045

### Épistémologie des Sciences sociales

M. Ken DAIMARU, M. Gilles GUIHEUX, M. Eric GUERASSIMOFF

Ce séminaire transversal a pour objectif premier de proposer aux étudiants un espace de débat dans le cadre duquel il leur sera possible de mutualiser les problématiques et de les affiner via la discussion. Les enseignants les accompagneront dans cette démarche de mise en commun, avec un triple souci : initier les étudiants à une réflexion épistémologique sur la discipline scientifique qu'ils pratiquent (histoire, anthropologie et sociologie, entre autres) ; les inciter à interroger le sens des relations qui les lient à leur objet de recherche, objet nécessairement inscrit en Asie ; proposer des outils théoriques et méthodologique.

#### Pré-requis

Avoir validé le séminaire de méthodologie des sciences sociales de M1S2.

#### Bibliographie indicative

Passeron Jean-Claude et Jacques Revel, *Penser par cas*, Paris, EHESS, 2005 ; Vigour Cécile, *La comparaison dans les sciences sociales. Pratiques et méthodes*, Paris, La découverte, 2005.

#### Évaluation

Contrôle continu intégral (participation exposé oral et devoir écrit)

LCLCE055

### Épistémologie de la Linguistique et de la didactique

Mme Soyoung Yun-Roger, Mme Thi Thu Trang DO, M. Xiaoliang LUO, M. Chong QI

Ce séminaire s'adresse à des étudiants ayant, de préférence, suivi le séminaire transversal de linguistique de M1. Il s'agira d'une initiation plus avancée à la méthodologie de recherche en linguistique et didactique. On abordera des phénomènes linguistiques divers dans les quatre langues enseignées à l'UFR LCAO, relevant de différents domaines linguistiques. Pour les objets traités, on s'intéressera à l'état de la recherche sur la question posée, aux méthodes d'analyse choisies et aux approches théoriques adoptées.

#### Bibliographie

La bibliographie sera communiquée au fil du cours.

#### Évaluation

Assiduité, exposé et dossier

Formation professionnalisante 1

LCLCE065

### Séminaire de professionnalisation

M. Julien MARTINE

Le séminaire se donne pour objectif de préparer les étudiants à leur insertion professionnelle. Un premier travail consiste à les familiariser avec l'environnement et les codes du milieu professionnel (vocabulaire, définitions fondamentales, compréhension des grandes fonctions de l'entreprise, etc.). Le second travail consiste à accompagner et former les étudiants dans l'acquisition des outils et méthodes de recherche de stage et d'emploi en contexte national et international (CV, lettre de motivation, préparation aux entretiens, etc.). Le séminaire repose en bonne partie sur la clarification et l'élaboration du projet professionnel de chaque étudiant. Un rapport d'une trentaine de pages incluant un bilan de compétences, des analyses sectorielles et de métiers, des entretiens avec des professionnels est demandé à la fin du semestre. De plus, les étudiants sont soumis à un examen oral prenant la forme d'une simulation d'entretien de recrutement professionnel.

#### Compétences visées

Comprendre les enjeux liés au monde du travail. Formaliser un projet professionnel. Préparer un entretien d'embauche. Développer et gérer un réseau.

#### Évaluation

Assiduité, dossier de projet professionnel, oral (simulation d'entretien d'embauche).

## Ouverture 3

LCPCU075 | LCPCU085

### Ouverture

Responsables selon l'enseignement

Deux UE obligatoires :

LCPCU075 | UE d'ouverture

Un choix possible parmi la liste ci-dessous :

#### **FLE | Français langue étrangère (FLE)**

Inscription auprès du département du LANSAD :  
<https://u-paris.fr/eila/lansad/>.

#### **DVE | Engagement étudiant**

Inscription auprès du département de la vie étudiante : <https://u-paris.fr/sengager/>.

#### **SPORT | Sport**

Inscription auprès du service des sports :  
<https://u-paris.fr/sport/>.

#### **Séminaire scientifique**

Un séminaire au choix parmi la liste proposée au second semestre.

#### **LCLCT015 | Stage**

Stage en entreprise, en laboratoire ou établissement d'enseignement. Il est matérialisé par une convention de stage. Pour la procédure administrative, se présenter au secrétariat pédagogique. Ce stage doit avoir un strict rapport avec les études et implique nécessairement l'utilisation de la langue chinoise (l'accord de l'enseignant référant est indispensable).

#### **Évaluation**

Trois semaines au minimum de stage effectif à répartir sur le semestre + rapport de stage visé par l'employeur et l'enseignant responsable. Le rapport doit comporter trois volets : la description de la structure d'accueil et de sa sphère d'activité ; le compte-rendu des missions accomplies ; le bilan du stage.

LCPCU085 | UE Langue vivante

#### **LANSAD | Anglais de spécialité**

Inscription auprès du département du LANSAD :  
<https://u-paris.fr/eila/lansad/>.

## SÉMINAIRES DE RECHERCHE

### Itinéraire Humanités

INALCO

XXX

**Littérature et Société en Asie du Sud-Est 2**  
ĐOÀN Cẩm-Thi et et M. Etienne NAVEAU

Séminaire ouvert aux étudiants M1 et M2, organisé au S1, tous les mardis, 11h- 13h.

Ce séminaire qui explore le lien complexe entre littérature et société, est consacré aux questions de conflits et d'identités. Sur le territoire de l'Asie du Sud et du Sud- Est, continental et archipélagique, se croisent et s'affrontent en effet de multiples identités : nationales, ethniques, religieuses, culturelles et sexuelles. Guerres d'indépendance et guerres civiles, partition (dans le cas du sous-continent indien), conflits de génération et conflits sociaux, luttes des femmes et combats des marginaux sont représentés dans les littératures de ces régions. À travers un large corpus de textes littéraires d'Asie du Sud (Inde, Bangladesh, Népal, Pakistan, Sri Lanka...) et du Sud-Est (Cambodge, Indonésie, Vietnam, Malaisie, Thaïlande, Cambodge), le séminaire a pour objectif de sensibiliser et d'ouvrir l'intérêt des étudiants aux littératures de pays dont ils ne connaissent pas forcément la langue. Il porte sur un sujet qui se renouvelle tous les ans (ou tous les 2 ans).

La connaissance d'une langue de la région n'est pas obligatoire.

### Bibliographie

Voir l'enseignant.

### Évaluation

**Un dossier à remettre et un devoir sur table à la fin du cours.**

Séminaire ouvert à tous les parcours

LCLEE125

**L'objet en contexte: recherches en histoire de l'art et archéologie de l'Asie**

WEI Lia, Estelle BAUER, Kunsang NAMGYAL-LAMA, Pauline SEBILLAUD

Ce séminaire forme les étudiants à l'analyse de documents visuels ou matériels. Les images ou objets étudiés sont replacés dans leur contexte d'origine, en retraçant la biographie ou trajectoire de l'œuvre entre contextes de production et réception. Les étudiants auront accès aux données ou aux objets in situ par le biais d'intervenants (chercheurs, conservateurs, bibliothécaires, restaurateurs, collectionneurs)

et seront amenés à manipuler, observer, documenter, déchiffrer, traduire et interpréter les dimensions visuelles, matérielles et textuelles des œuvres. A partir des cas d'étude explorés au cours des séminaires, qui serviront de base aux discussions et exercices autour de thèmes spécifiques, les participants seront amenés à contribuer à des projets de recherche, de catalogage ou d'exposition en cours.

### Évaluation

**Un travail écrit (rédaction d'une notice d'œuvre), un exercice (commentaire ou annotation d'œuvre), une présentation orale.**

### Itinéraire Linguistique et didactique

INALCO

XXX

**Linguistique vietnamienne : approches descriptives et sur corpus 2**  
ĐÀO Huy Linh

Ce cours de Master offre une solide base en analyse linguistique du vietnamien, en se concentrant sur ses caractéristiques structurelles et ses dynamiques actuelles. Il fournit aux étudiants les outils nécessaires pour une étude rigoureuse de la langue vietnamienne, au-delà de la simple pratique. Le module met l'accent sur l'analyse linguistique descriptive (phonologique, morphologique, syntaxique et sémantique). Les participants y développeront des compétences en exploitation et analyse de corpus numériques vietnamophones, en utilisant des logiciels spécialisés pour dégager les schémas, fréquences et collocations de la langue, et pour valider des hypothèses linguistiques par des analyses quantitatives et qualitatives. Ce cours prépare à la recherche en linguistique vietnamienne et à la traduction spécialisée. Les sujets abordés dans ce module peuvent varier d'une année à l'autre, permettant ainsi l'exploration de différentes facettes et problématiques contemporaines de la linguistique vietnamienne.

### Bibliographie

Communiquée au début du cours

### Évaluation

**Un exposé oral et un devoir sur table.**

### Itinéraire Sciences Sociales

Voir la liste des séminaires proposés par les établissements partenaires (INALCO, EFEO, EPHE, EHESS).

# Deuxième année de Master SEMESTRE 4

Formation à la recherche 4

**LCPDE015**  
**Mémoire de recherche**

Voir descriptif page 11.

**LCLDE025**  
**Conférences de la Paris Graduate School of  
East Asian Studies**  
M. Ken DAIMARU, M. Gilles Guiheux

La Paris Graduate School of East Asian Studies organise un cycle de conférences mensuel sur l'actualité de la recherche sur l'Asie orientale. Il vise à mettre en lumière les intérêts intellectuels variés et les innovations d'éminents chercheurs internationaux en sciences humaines et sociales, en mettant l'accent sur les flux d'idées, de personnes, d'institutions et de textes à travers les frontières linguistiques et nationales. Toutes les séances sont organisées en mode hybride.

<https://u-paris.fr/lcao/graduate-school-of-east-asian-studies/>

## **Evaluation**

**Assiduité obligatoire (en présentiel ou en distanciel) pour tous les étudiants de M1 et de M2R, conditionnant l'obtention des crédits du dossier ou du mémoire de recherche**

**Code selon le séminaire choisi**  
**Séminaire de recherche**

Un choix possible parmi la liste proposée au second semestre.

Formation professionnalisante 2

**LCPDT015**  
**Stage professionnel**

Voir descriptif page 13.

## SÉMINAIRES DE RECHERCHE

UFR LCAO

### Itinéraire Humanités

Séminaire ouvert à tous les parcours

LCLEE065

#### **Théorie et pratique de la traduction**

Mme Florence ZHANG

Ce séminaire s'adresse aux étudiants de M1 ou de M2 qui s'intéressent à la question de la traduction pour ses aspects conceptuels et pragmatiques, et il peut être ouvert à tous les parcours. A travers la lecture de certains écrits théoriques et d'études de cas concrets, nous explorerons l'évolution des pratiques de la traduction en regard de l'histoire des idées/de la littérature, réfléchissons sur les différents enjeux et exigences de la traduction. Les étudiants doivent effectuer une traduction inédite d'un texte académique ou littéraire et en faire un commentaire, ou présenter un article de recherche qui traite une problématique spécifique. L'utilisation de l'IA fait aussi partie de nos réflexions.

#### **Bibliographie**

Berman A, L'épreuve de l'étranger, Gallimard, 1984 ; Billeter J-F, Trois essais sur la traduction, 2014 ; Lederer M, La traduction aujourd'hui, Paris, Hachette, 1994 ; Meschonnic H, Ethique et politique du traduire, Lagrasse, Verdier, 2007 ; Ricoeur P, Sur la traduction, Paris, Bayard, 2004 ; Venuti L, The Translator's Invisibility: a History of Translation, 2008

#### **Évaluation**

**Assiduité est obligatoire ; Assiduité et participation : 50% ; Exposé et travail écrit : 50%.**

Séminaire ouvert à tous les parcours

LCNEE075

#### **Enjeux de l'image en Asie orientale**

Mme Marianne SIMON-OIKAWA

Ce séminaire ouvert aux étudiants de M1 et de M2 propose d'analyser la production, la circulation, les usages et la réception des images en Asie orientale. Conçu comme un espace de réflexion interdisciplinaire, il croise approches historiques, esthétiques et théoriques. L'étude porte sur une grande variété de supports – peinture, gravure, affiche, photographie, cinéma, bande dessinée, sculpture, nouveaux médias – dans une perspective transhistorique et transmédiate. Une attention particulière est accordée aux phénomènes de transfert, d'emprunt et d'hybridation visuelle.

Le thème retenu pour l'année 2025-2026 est : l'invisible. Si l'image a naturellement partie liée avec le visible, comment penser les liens qu'elle tisse aussi avec ce qui est inaccessible au regard ? Représentation de phénomènes mentaux ou surnaturels, invisibilisation d'objets pourtant dotés de formes et de couleurs, mise en scène de personnages dépourvus de la faculté de voir, nombreux sont les angles sous lesquels la question de l'invisible peut être abordée. A partir d'exemples choisis, le séminaire sera l'occasion de se demander comment et pourquoi représenter ce qui ne peut ou ne doit être vu.

Le séminaire combinera présentations théoriques, interventions de chercheurs invités, exposés d'étudiants, et séances organisées dans des institutions patrimoniales parisiennes, au contact direct avec les œuvres.

#### **Bibliographie**

Une bibliographie sera communiquée au début du semestre.

#### **Évaluation**

**Contrôle continu intégral (participation, exposé oral et travail écrit).**

## Itinéraire de la Linguistique et de la Didactique

Voir la liste des séminaires proposés par les établissements partenaires (INALCO, EFEO, EPHE, EHES).

## Itinéraire Sciences Sociales

UFR LCAO

Séminaire ouvert à tous les parcours

LCLEE105

### Mobilités et environnement en Asie Orientale

M. Eric GUERASSIMOFF, Emmanuel POISSON, Pierre-Emmanuel ROUX, Andrew Hardy

Ce séminaire de recherche interdisciplinaire est conçu comme une introduction aux questions spécifiques soulevées par les mobilités internes et internationales en Asie orientale aux époques moderne et contemporaine que nous aborderons cette année à travers un nouveau thème. Elles seront étudiées dans leur rapport à l'environnement dans la longue durée. La conjoncture actuelle a conduit nombre de chercheurs en sciences sociales à considérer les mobilités humaines comme la simple résultante des accidents climatiques. Une approche historique à partir des sources des pays de l'Asie orientale suggère un rapport plus complexe des mobilités à l'environnement et une pluralité de facteurs en jeu. Le séminaire se penchera en particulier sur les mobilités caractéristiques des « écotones » que forment les zones de transition entre écologies, terrestre comme maritime. Il cherchera en effet à comprendre comment certaines combinaisons d'espaces peuvent s'avérer propices aux mobilités : espace maritime et plaine côtière, arrière-pays et région montagneuse, plaine et fleuve, ou encore montagne et fleuve. La question de la salubrité dans l'histoire est-asiatique éclaire, quant à elle, la relation des mobilités des hommes et celles des animaux. Ce séminaire de recherche est ouvert au second semestre aux étudiants de M1 et de M2 de LCAO ainsi qu'aux masteurants et doctorants d'autres UFR. Pas de prérequis en langue, même si la connaissance d'une langue asiatique est bienvenue.

### Bibliographie

Des textes seront distribués pendant le séminaire, par les responsables et/ou les conférenciers ; des lectures seront demandées chaque semaine.

## Évaluation

**Assiduité et participation (50%) ; réalisation d'un travail (50%). Assiduité obligatoire.**

INALCO

Séminaire ouvert à tous les parcours

LCLEE295

### Anthropologie de l'Asie orientale

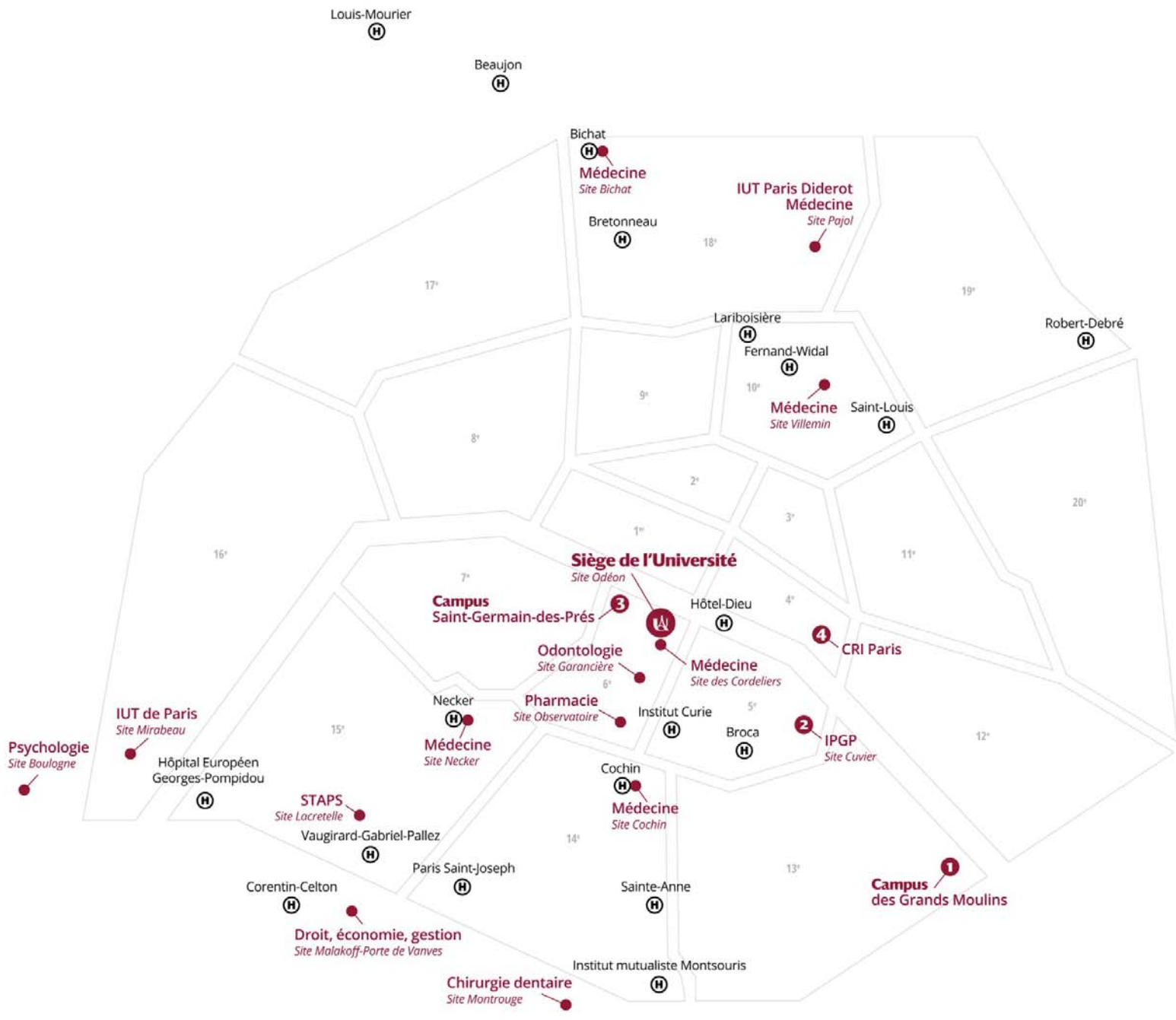
Mme Catherine CAPDEVILLE

Ce séminaire présente des travaux d'anthropologues autochtones, chinois et japonais. Les textes seront en langue vernaculaire, et/ou en anglais, pour être accessibles aux étudiants de chinois, de japonais, et éventuellement d'autres sociétés de l'Asie orientale, voire d'ailleurs encore. L'objectif est de réfléchir à la comparaison des sociétés, en prenant compte les différences de pensées et de pratiques des auteurs autochtones dans le domaine de l'anthropologie sociale.

**Prérequis** : inscriptions en master LLCER et parcours ANT, doctorants en anthropologie des mondes chinois ; connaissance du chinois, du japonais ou autres langues d'Asie orientale.

### Evaluation

**CCI – exposés, CR d'exposé, participation orale**



**1** Chimie - École d'ingénieur - Études anglophones - Études interculturelles de langues appliquées - Géographie, histoire, économie, sociétés - Humanité, Sciences et Sociétés - Informatique - Langues et civilisations de l'Asie orientale - Lettres, art et cinéma - Linguistique - Mathématiques - Physique - Sciences de la Terre, de l'environnement et des planètes - Sciences du vivant

**2** Sciences de la Terre, de l'environnement et des planètes  
**3** Mathématiques et informatique - Sciences fondamentales et biomédicales - Sciences humaines et sociales  
**4** Centre de recherches Interdisciplinaires

● Sites universitaires  
 (H) Hôpitaux

**1 LES GRANDS MOULINS**

Eplanade Pierre Vidal-Naquet  
16 rue Marguerite Duras  
5 rue Thomas Mann

**2 LA HALLE AUX FARINES**

Eplanade Pierre Vidal-Naquet  
10/16 rue Françoise Dolto

**3 TOUR VOLTAIRE**

2 rue Marguerite Duras

**4 CONDORCET**

4 rue Elsa Morante  
10 rue Alice Domon et Léonie Duquet

**5 BUFFON**

4 rue Marie-Andrée Lagroua Weill-Hallé  
15 rue Hélène Brion

**6 LAMARCK B**

35 rue Hélène Brion  
5 rue Marie-Andrée Lagroua Weill-Hallé

**7 LAMARCK A**

39 rue Hélène Brion

**8 SOPHIE GERMAIN**

8 Place Aurélie Nemours  
9 rue de la Croix Jarry

**9 LAVOISIER**

15/17 rue Jean Antoine de Baïf

**10 OLYMPE DE GOUGES**

8 Place Paul Ricœur

- Accueils
- Bibliothèque
- Cafétéria
- Restaurant

- Complexe Sportif
- Médecine préventive
- BVE / Service culture
- Relais handicap

